



# Kommuneplantillæg nr. 18 for Taulov Kombiterminal

Oktober 2020

Titel: Kommuneplantillæg nr. 18 for Taulov  
Kombiterminal

Udgivet: Oktober 2020

Udgiver: Erhvervsstyrelsen

Langelinie Allé  
2100 København Ø

T: 3529 1000  
M: [erst@erst.dk](mailto:erst@erst.dk)  
W: [erhvervsstyrelsen.dk](http://erhvervsstyrelsen.dk)

# Indhold

1. INDLEDNING .....	2
2. REDEGØRELSE .....	4
3. PLANLÆGNINGS- OG SIKKERHEDSZONE. ....	12
4. RETNINGSLINJER TAULOV KOMBITERMINAL .....	13



# 1. INDLEDNING

Kombiterminalen ved Taulov er etableret og ejet af Banedanmark, men driften er overdraget til DB Cargo. Kombiterminalen ligger øst for Taulov mellem banelinjen imod Fyn, den Østjyske motorvej og Taulovmotorvejen.

Terminalen fungerer som fordelingscentral for banegods til resten af Europa og anvendes til at omlaste containergods mellem jernbane- og vejtransport. Togvognene står midlertidigt og afventer videre transport, hvilket vil sige, at indholdet i godsvognene hverken bliver omlastet eller på anden vis håndteret, mens det befinder sig på kombiterminalen. Togvognene indeholder mange forskellige typer farligt gods, herunder også kemikalier, som både brandfarlige/brandnærende stoffer, miljøfarlige stoffer og giftige stoffer.

Efter en ændring af risikobekendtgørelsen i 2006 begyndte man at regulere virksomheder med henstilling af farligt gods under transport. Aktiviteterne på Taulov Kombiterminal kan således ikke lovligt fortsættes, før der er givet en miljøgodkendelse og som udgangspunkt en VVM-tilladelse. Der kan ikke gives VVM-tilladelse til projektet, før der er udstedt kommuneplantillæg, jf. § 9 i den dagældende VVM-bekendtgørelse. For Taulov Kombiterminal vil miljøgodkendelsen erstatte VVM-tilladelsen.

Indførelsen af reglerne om produktionsvirksomheder i planloven bevirker, at produktionsvirksomheder ikke som følge af planlægning for anden anvendelse må opleve skærpede miljøkrav. Af Vejledning om produktionsvirksomheder i kommune- og lokalplanlægning fremgår, hvilke virksomhedskategorier som indgår under produktionsvirksomheder:

- virksomheder omfattet af godkendelsesbekendtgørelsen eller maskinværkstedsbekendtgørelsen
- virksomheder anført på brugerbetalingsbekendtgørelsens bilag 1, dog ikke husdyrbrug
- transport- og logistikvirksomheder
- virksomheder der hidtil har ligget under godkendelsesbekendtgørelsen, men som udskilles i særskilte branchebekendtgørelser

Inden for den fremtidige planlægningszone ligger der 20 virksomheder, som falder ind under planlovens definition af produktionsvirksomheder. 3 af disse er udlagt som risikovirksomheder i Fredericia Kommuneplan 2017-2029.

Planlægningszonen vil ved vedtagelse ikke komme til at hindre almindelig drift hos de virksomheder, som er omfattet. Virksomhederne inden for planlægningszonen vil således ikke blive mødt med skærpede miljøkrav, grundet udstedelse af kommuneplantillæg nr. 18.

Kommuneplantillægget er omfattet af krav om miljøvurdering efter miljøvurderingsloven. Der er derfor udarbejdet en miljørapport, som er blevet offentliggjort samtidig med forslag til kommuneplantillæg.

Fremadrettet må der kun henstilles containere og godsvogne med farligt gods på Taulov Kombiterminal på terminal 1 og terminal 2 samt i sporgruppe 40. Kommuneplantillæg nr. 18 udlægger derfor et område til henstilling af farligt gods, samt udlægger en sikkerhedszone og en planlægningszone omkring det udpegede område.

## 2. REDEGØRELSE

Hensigten med kommuneplantillæg nr. 18 er at fastlægge det areal, hvor aktiviteter omfattet af risikobekendtgørelsen må finde sted, samt at sikre den fortsatte anvendelse af Taulov Kombiterminal til omrangering og henstilling af containere og togvogne med farligt gods. Dette gøres ved at udlægge en sikkerheds- og planlægningszone omkring arealet, så fremtidige aktiviteter i influensområdet ikke kommer i konflikt med den pågældende aktivitet.

Kommuneplantillæg nr. 18 erstatter den eksisterende, midlertidige afgrænsning af risikovirkksomheden DB Cargo i Fredericia Kommuneplan 2017-2029, herunder den udlagte planlægningszone og 500 meter zone omkring kombiterminalen samt tilhørende retningslinjer under F6.4.1, der er knyttet til risikovirkksomheden DB Cargo.

### *Risikoforhold*

DB Cargo, som driver kombiterminalen, håndterer og oplagrer stoffer, der er klassificeret som fysisk farlige (brandfarlige, brandnærende, selvreaktive), sundhedsfarlige eller miljøfarlige. Alle disse stoffer kan indgå i forskellige uheldsscenerier.

Henstilling af farligt gods foregår primært på terminal 1. Herudover henstilles visse typer farligt gods periodevis i sporgruppe 40 øst for motorvejen.



Figur 1: Projektområdet er afgrænset af den røde stiplede linje. Midlertidig henstilling af farligt gods i et omfang der er omfattet af risikobekendtgørelsen foregår primært på terminal 1.

Stofferne oplagres i mængder, der samlet overstiger tærskelværdierne for en kolonne 3-virksomhed, som angivet i risikobekendtgørelsens bilag 1. Virksomheden skal derfor overholde risikobekendtgørelsens bestemmelser og er omfattet af godkendelsesbekendtgørelsen, jf. bilag 2, pkt. J 209: *Virksomheder omfattet af § 5 (kolonne 3-virksomheder) i bekendtgørelse om kontrol med risikoen for større uheld med farlige stoffer, bortset fra virksomheder omfattet af listepunkt C 201, C 204 og D 212 (s).*

Der er udarbejdet en sikkerhedsrapport, som beskriver, hvordan gods, herunder farligt gods, håndteres på terminalen og den påvirkning, der kan ske af omgivelserne ved et uheld. Med rapporten dokumenteres, at faren for større uheld med farlige stoffer, som er omfattet af risikobekendtgørelsen, er klarlagt, samt at der er truffet nødvendige forholdsregler til effektivt at forebygge og begrænse følgerne af sådanne uheld.

I forbindelse med miljøgodkendelse af aktiviteterne er der blevet gennemført en risikovurdering, hvor summen af alle uheldsscenerier (brand, giftige gasser m.m.) beregnes og indtegnes på et kort i form af kurver for summeret stedbunden individuel risiko. Sikkerhedszonen bestemmes af konturen for stedbunden individuel risiko på  $10^{-6}$ , og planlægningszonen bestemmes af konturen for stedbunden individuel risiko på  $10^{-9}$ .

Den stedbundne individuelle risiko beregnes primært for at sikre, at ingen enkeltpersoner som følge af naboskabet til virksomheden udsættes for en væsentlig større risiko end den øvrige befolkning. Denne risiko beregnes som risikoen for dødsfald ud fra en antagelse om, at der er personeksponering 24 timer i døgnet på ethvert givet sted uden for virksomheden. Det vil sige, at en stedbunden individuel risiko på  $10^{-6}$  svarer til, at der på et givet sted sker et dødsfald pr. 1 mio. år ved konstant ophold. Denne risiko betragtes som et acceptabelt risikoniveau, hvis der ikke findes eller er planlagt for risikofølsom anvendelse inden for arealet. Inden for risikokurven for  $10^{-9}$ , som anvendes som udlæg af planlægningszonen, er der en endnu mindre risiko. Denne risiko anses for acceptabel, hvis der ikke findes institutioner, der indgår i det offentlige beredskab.

Den samfundsmæssige risiko inden for  $10^{-9}$ -kurven beregnes ud fra, hvor ofte grupper af personer kan udsættes for konsekvenser af mulige store uheld. I beregningen af den samfundsmæssige risiko indgår aktuelle befolkningsdata, og det estimeres, hvor store grupper af personer der er samlet på samme tid og sted, samt hvilken udendørs eksponering disse grupper har. Det vil sige, at den samfundsmæssige beregning inddrager den reelle eksponering af mennesker inden for konsekvenszonen ud fra arealernes faktiske anvendelse. I praksis vurderes det, hvor mange mennesker der forventes at opholde sig udendørs inden for et år og varigheden af ophold ud fra, om funktionen er eksempelvis boliger, institutio-

ner, arbejdspladser eller andet.

Ved godkendelse af aktiviteterne på Taulov Kombiterminal accepteres det risikoniveau, som er fastlagt i sikkerhedsrapporten, og udlæg af sikkerheds- og planlægningszonen sikrer, at der tages stilling til risikoen ved planlægning af fremtidige aktiviteter, som ville kunne medføre en uacceptabel risiko.

I henhold til Bekendtgørelse nr. 371 af 21. april 2016, § 3, stk. 1, er risikomyndighederne blevet hørt forud for tilvejebringelse af kommuneplanforslaget. Det drejer sig om Beredskabsstyrelsen, Trekantområdets Brandvæsen, Sydøstjyllands Politi, Arbejdstilsynet og Miljøstyrelsen. Erhvervsstyrelsen har modtaget høringsvar fra 3 af risikomyndighederne.

Miljøstyrelsen tager som risikomyndighed til efterretning, at Erhvervsstyrelsen lægger op til at anvende isokurven for  $10^{-9}$  dødsfald pr. år som udgangspunkt for at fastlægge en planlægningszone og iso-kurven for  $10^{-6}$  som sikkerhedszone.

Arbejdstilsynet og Trekantområdets Brandvæsen har ingen bemærkninger.

### ***Kommuneplan 2017 for Fredericia Kommune***

Taulov Kombiterminal er beliggende i byzone og er i Fredericia Kommuneplan med i erhvervsområde Taulov D, som udgør et større samlet erhvervsområde i tilknytning til Transportcenter Taulov.

Projektområdet er omfattet af Lokalplan 108, Erhvervsområde ved Børup.

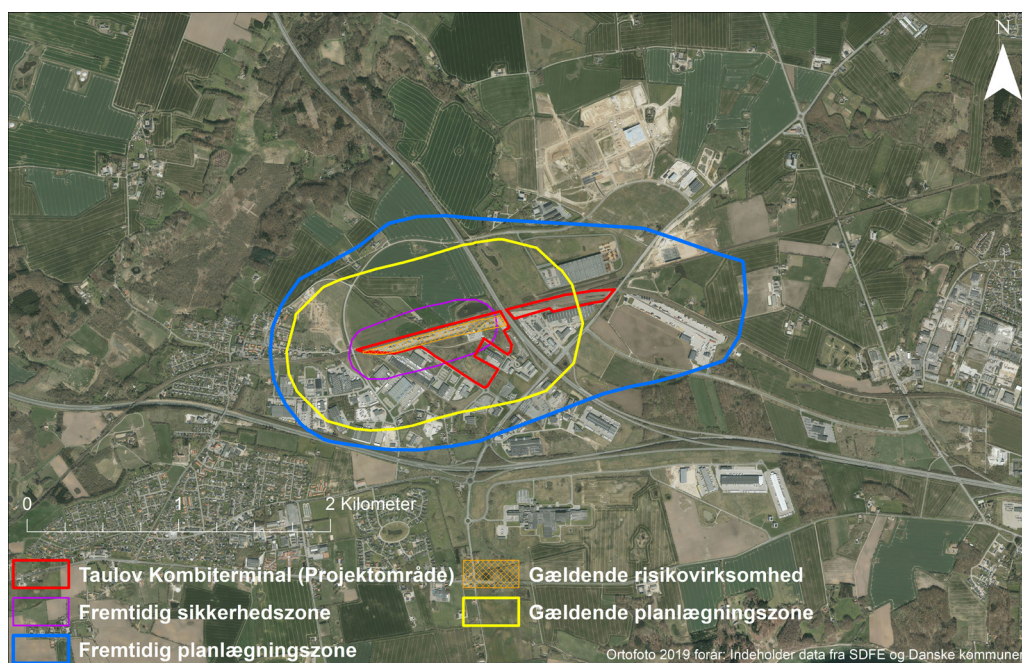
Der er i Kommuneplan 2017-2029 vedtaget retningslinjer for risikovirksomheden DB Cargo. Der er udlagt en midlertidig planlægningszone omkring kombiterminalen, idet den konkrete fastlæggelse sker i forbindelse med risikovurdering og VVM-redegørelse. Jf. kommuneplanens retningslinje F 6.4.1 kan der inden for planlægningszonen planlægges for boliger, erhverv m.v., såfremt det ved en vurdering af risikoforholdene kan godtgøres, at den samfundsmæssige risiko og/eller risikoen for individer ligger inden for risikomyndighedernes acceptkriterium. Inden for planlægningszonen må der ikke planlægges for institutioner, som er væsentlige i en beredskabssituation. Nye anlæg må ikke medføre øget risiko for dominoeffekt.

Der er ligeledes udlagt en 500 meter zone omkring kombiterminalen. Jf. Kommuneplanens retningslinje F 6.4.1 skal hensynet til risikoen for større uheld inddrages i planlægning-



gen ved udarbejdelse af en kommune- eller lokalplan inden for 500 meter fra en risiko- virksomhed.

Planlægningszonen og 500 meter zonen er sammenfaldende og fremgår sammen med den fremtidige planlægningszone af Figur 2.



Figur 2: Gældende afgrænsning af risikovirksomhed (orange skravering) samt planlægningszone og 500 meter zone (gul) som udlagt i Fredericia Kommuneplan 2017-2029. Fremtidig afgrænsning af risikovirksomhed (rød) samt sikkerhedszone (lilla) og planlægningszone (blå) som udlagt i forslag til kommuneplantillæg nr. 18. Eksisterende udlæg ophæves med endelig udstedelse af forslag til kommuneplantillæg nr. 18.

### Lokalplaner

Ved udlægning af den fremtidige planlægningszone, vil følgende lokalplanområder blive berørt i hele deres udstrækning:

- Erhvervsområde LP108
- Boligområde LP261

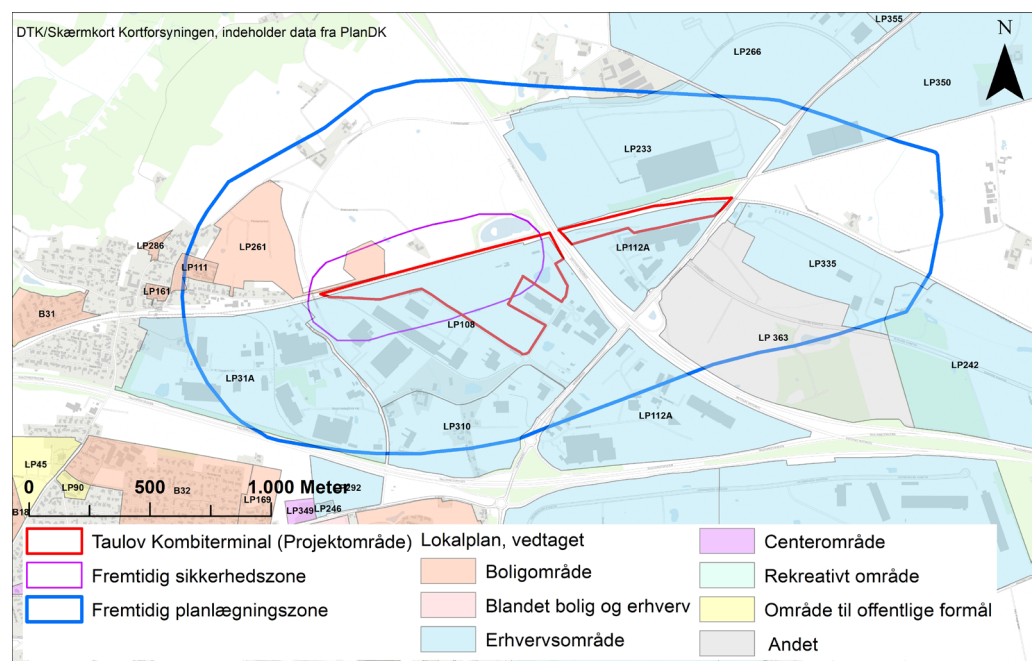
Følgende lokalplanområder vil blive delvist berørt af planlægningszonen:

- Erhvervsområderne LP242, LP233, LP350, LP112A, LP108, LP310, LP266, LP31A, LP335
- Teknisk anlæg LP363
- Boligområde LP111

Følgende lokalplanområder vil blive delvist berørt af sikkerhedszonen:

- Erhvervsområde LP108
- Boligområde LP261

Der er ingen forslag til lokalplaner, som berøres af planlægningszonen. Lokalplanerne fremgår af Figur 3.



Figur 3: Lokalplaner omkring Taulov Kombiterminal. (Planinfo.dk, 11.03.2020)

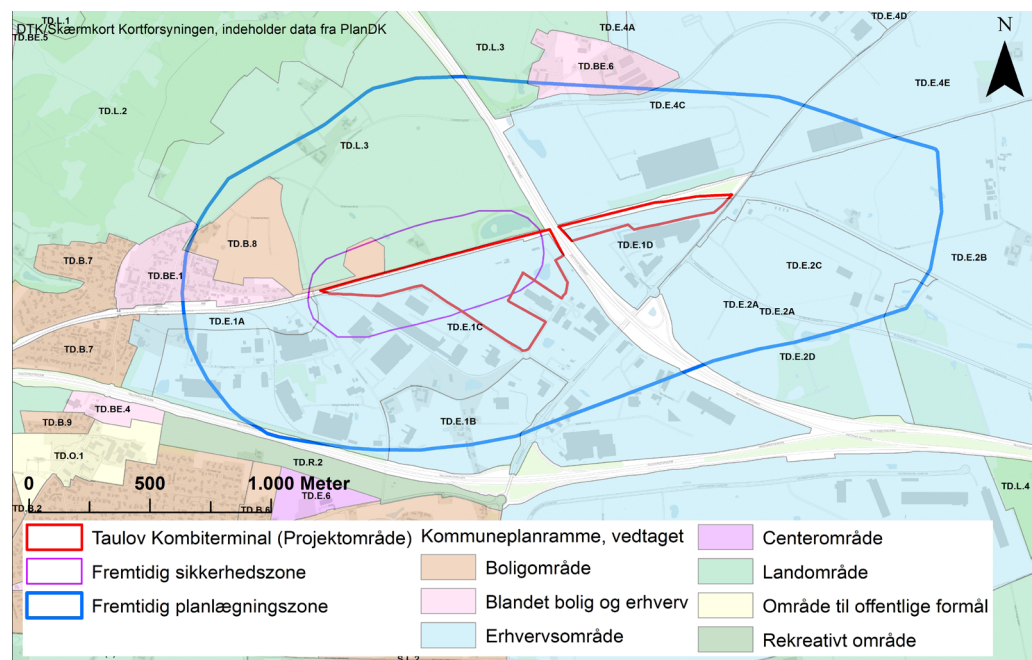
Det er en forudsætning for den videre planlægning inden for de nævnte lokalplanområder, at der ikke udlægges flere boligenheder end det antal boligenheder, som Fredericia Kommune har afgivet oplysninger om i forbindelse med tilvejebringelsen af sikkerhedsrapporten for Taulov Kombiterminal.

## Kommuneplanrammer

Derudover vil der komme til at være arealer inden for planlægningszonen, der ikke er omfattet af en lokalplan, men som er omfattet af kommuneplanrammer. Det drejer sig bl.a. om:

- Landejendommen på den anden side af jernbanen nord for projektområdet.
- Bolig- og erhvervsområdet ved Østergade.
- Boligområdet omkring Højgårdsvej.
- Boligområdet omkring Jens Thuesens Vej.
- Boligområderne på begge sider af Taulov Kirkevej, mellem jernbanen og Taulovmotorvejen.

De gældende kommuneplanrammer fremgår af Figur 4.



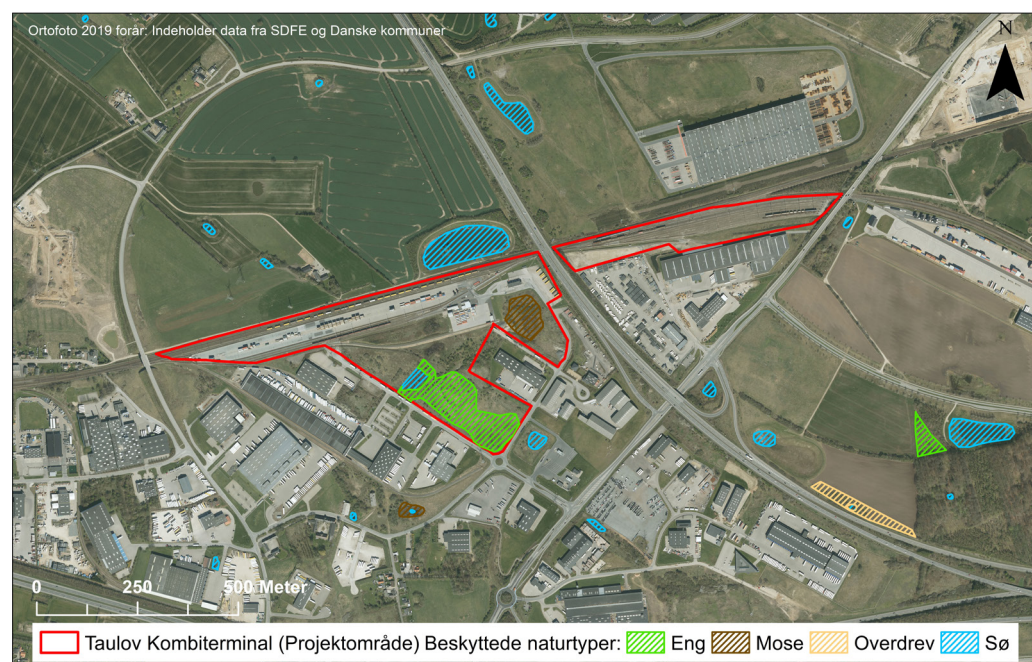
Figur 4: Kommuneplanrammer omkring kombiterminalen jf. Fredericia Kommuneplan 2017-2019. (Planinfo.dk, 11.03.2020)

### *Natura 2000-områder, beskyttede naturtyper og bilag IV-arter*

Der er ikke Natura 2000-områder inden for eller i umiddelbar nærhed af området. Nærmeste Natura 2000-områder er nr. 112, som indeholder Habitatområde H96, Lillebælt, som ligger øst for Skarre på den modsatte side af Kolding Fjord, og nr. 111, som indeholder Habitatområde H95, Røjle Klint og Kasmose Skov, som ligger på Fyn ved Strib, ca. 10 km fra projektområdet i luftlinje.

Der findes ikke fredskov eller skovbyggelinjer inden for projektområdet.

Helt eller delvist inden for projektområdet findes følgende beskyttede naturtyper: En sø, en eng og et overdrev. Det kan ikke afvises, at der er bilag IV-padder, der yngler i vandhullerne. Der er ikke kendskab til fund af bilag IV-arter inden for projektområdet. De beskyttede naturtyper fremgår af Figur 5.

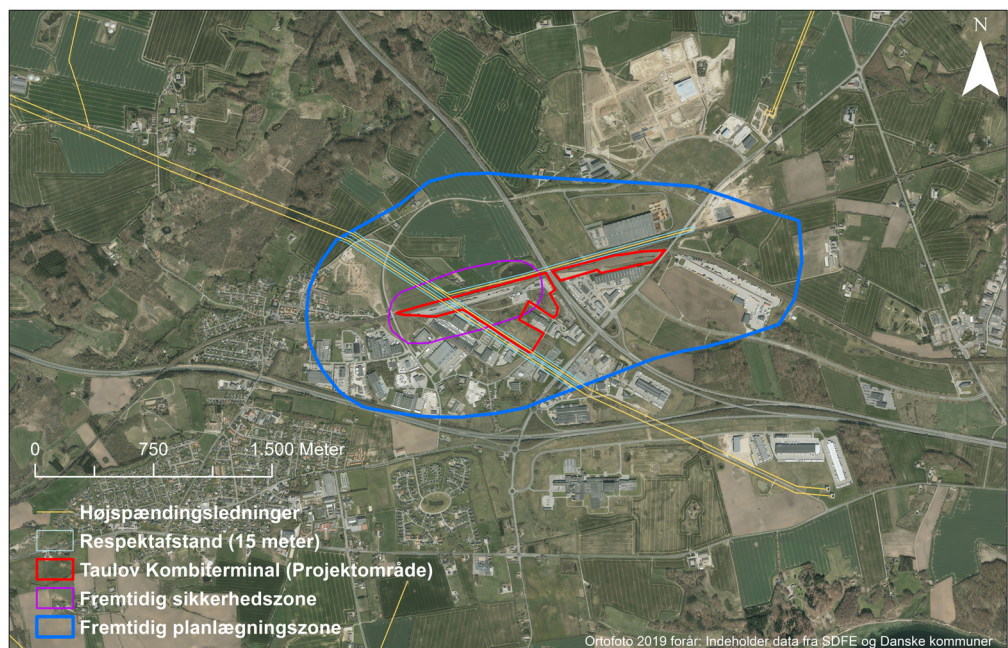


Figur 5: Beskyttede naturtyper inden for projektområde. Kombiterminalen (projektområdet) er vist med rød. (Planinfo.dk, 11.03.2020)

### *Tekniske anlæg*

Nord for Taulov Kombiterminal forløber et 150 kV luftledningsanlæg parallelt med jernbanen mod øst. Herudover forløber 2 400 kV luftledningsanlæg på tværs af kombiterminalen i et nord-sydgående tracé. Ledningerne er en del af Danmarks overordnede elforsyningsnet

og dermed kritisk infrastruktur. Omkring hver af de tre luftledningsanlæg er der fastlagt en respektafstand på 15 meter fra yderste leder på hver side af anlægget. Respektafstanden er fastsat for at give betryggende sikkerhed ved arbejde i nærheden af elektriske anlæg.



Figur 6: Energinets eltransmissionsledninger, som krydser planområdet, og de sikkerheds- og planlægningszoner som udlægges med kommuneplantillæg nr. 18. Omkring hvert ledningstracé er vist 15 meters respektafstand.

### Kystnærhedszonen

Kystnærhedszonen omfatter landzonerne og sommerhusområderne i kystområderne, jf. planlovens § 3, stk. 3. De nationale interesser bag udpegningen af kystnærhedszonen påvirkes ikke med udstedelsen af kommuneplantillægget.

### 3. PLANLÆGNINGS- OG SIKKERHEDS-ZONE

Med kommuneplantillæg nr. 18 fastlægges det areal, som må anvendes til omrangering og henstilling af containere og togvogne med farligt gods, og der udlægges en sikkerhedszone og planlægningszone omkring Taulov Kombiterminal. Projektområdet og den fremtidige planlægningszone fremgår af Figur 6.



Figur 7: Taulov Kombiterminal (rød) samt den fremtidige sikkerhedszone (lilla) og planlægningszone (blå). Projektområdet består af terminal 1 og 2 samt sporgruppe 40 og arealerne uden om disse.

Planlægningszonen udlægges i en afstand af mellem ca. 300 og 850 meter fra Taulov Kombiterminal. Sikkerhedszonen ligger delvist uden for projektområdets afgrænsning.

Sikkerheds- og planlægningszonens udstrækning er fastlagt på baggrund af risikovurderingen efter retningslinjerne i risikohåndbogen, som er Miljøstyrelsens vejledning omkring virksomheder omfattet af risikobekendtgørelsen. Inden for sikkerheds- og planlægningszonen stilles der krav om, at der ikke må etableres eller planlægges for institutioner/faciliteter, der indgår i det offentlige beredskab (hospitaller, brand- og politistationer), eller institutioner med personer, der er svære at evakuere. Der findes ikke hospitaler, politi- eller brandstationer inden for planlægningszonen, ligesom der heller ikke findes plejecentre med svært evakuerbare personer.

## 4. RETNINGSLINJER TAULOV KOMBI- TERMINAL

Med udstedelsen af kommuneplantillæg for Taulov Kombiterminal fastsættes nedenstående retningslinjer, jf. VVM-bekendtgørelsen.

1. Taulov Kombiterminal må anvendes til omrangering, omlastning og henstilling af containere og togvogne med farligt gods omfattet af risikobekendtgørelsen inden for det på kortbilag 1 markerede projektområde.
2. Der fastsættes en sikkerheds- og planlægningszone omkring Taulov Kombiterminal som vist på kortbilag 1. Zonerne er afgrænset på baggrund af den konkrete risikovurdering af projektet og svarer til henholdsvis isokurve  $10^{-6}$  og  $10^{-9}$  i sikkerhedsrapporten.
3. Inden for sikkerhedszonen (lilla markering) må der ikke etableres ny, følsom arealanvendelse som f.eks. boliger, institutioner, forretninger, hoteller eller steder, hvor der opholder sig mange mennesker.
4. Inden for planlægningszonen (blå markering) kan der planlægges for boliger, erhverv m.v., såfremt det ved en vurdering af risikoforholdene kan godtgøres, at den samfundsmæssige risiko og/eller risikoen for individer ligger inden for risikomyndighedernes acceptkriterium. Inden for planlægningszonen må der ikke planlægges for institutioner, som er væsentlige i en beredskabssituation. Nye anlæg må ikke medføre øget risiko for dominoeffekt.

### **Zonestatus**

Eksisterende zonestatus: Byzone

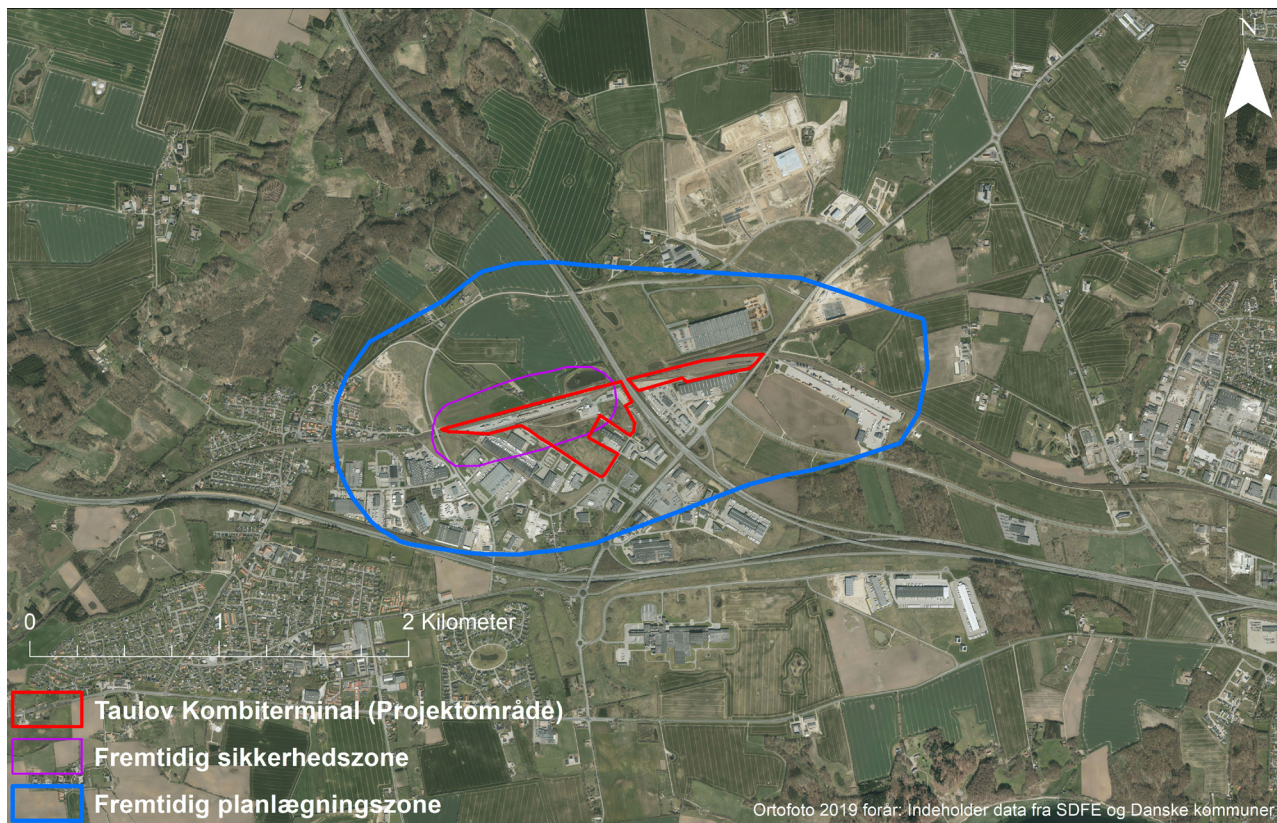
Fremtidig zonestatus: Byzone.

Erhvervsstyrelsen, den 22.10.2020



Sigmund Lubanski  
Vicedirektør

## Kortbilag 1







# KLAGEVEJLEDNING

Det endelige kommuneplantillæg kan påklages til Planklagenævnet for så vidt angår retlige spørgsmål, jf. planlovens § 58, stk. 1, nr. 3.

Klageberettiget er enhver med en retlig interesse i sagens udfald samt landsdækkende foreninger og organisationer, hvis hovedformål er beskyttelse af natur og miljø eller varetagelsen af væsentlige brugerinteresser indenfor arealanvendelsen og har vedtægter eller love, som dokumenterer deres formål, og som repræsenterer mindst 100 medlemmer, jf. planlovens § 59, stk. 1 og 2.

Klagefristen er 4 uger fra offentliggørelsen af det endelige kommuneplantillæg og udløber således den 19.11 2020. Klagefristen udløber ved midnat på dagen for klagefristens udløb.

En klage har ikke opsættende virkning, medmindre Planklagenævnet bestemmer andet.

## *Klageportal*

Du klager via klageportalen, som du finder et link til på Planklagenævnets hjemmeside som angivet nedenfor.

<https://naevneneshus.dk/start-din-klage/planklagenaevnet/vejledning/>

Du logger på klageportalen med NEM-ID.

Klagen sendes gennem klageportalen til Erhvervsstyrelsen. En klage er indgivet, når den er tilgængelig for styrelsen i klageportalen.

Når du klager, skal du betale et klagegebyr. Gebyret er på 900,- for privatpersoner og 1.800,- for virksomheder og organisationer.

Vejledning om gebyrordningen kan findes på Planklagenævnets hjemmeside jf. ovenstående link.

Planklagenævnet afviser din klage, hvis du sender den uden om klageportalen, medmindre du forinden er blevet fritaget for brug af klageportalen. Hvis du ønsker at blive fritaget for at bruge klageportalen, skal du sende en begrundet anmodning til Planklagenævnet.

Nævnet afgør herefter, om du kan fritages for at bruge klageportalen. Betingelserne for at blive fritaget kan ligeledes findes via ovenstående link.

Har du brug for hjælp til klageportalen, kan du skrive til Nævnenes Hus via mail [plan@naevneneshus.dk](mailto:plan@naevneneshus.dk) eller ringe mandag-fredag 9-15 på telefon 72 40 56 00.

Erhvervsstyrelsens afgørelse kan endvidere indbringes for domstolene inden 6 måneder fra afgørelsens offentliggørelse.

# SAMMENFATTENDE REDEGØRELSE FOR TAULOV KOMBITERMINAL

MILJØVURDERING AF KOMMUNEPLANTILLÆG NR. 18

## INDHOLD

1	Indledning	1
2	Integration af miljøhensyn	2
3	Hørings svar	4
4	Alternativer	9
5	Overvågning	10

### 1 Indledning

Taulov Kombiterminal bliver i dag anvendt til omlastning, rangering og henstilling af containere og togvogne med farligt gods, herunder kemikalier, som betegnes som både brandfarlige/brandnærende, miljøfarlige og giftige. I de senere år er der kommet en række skærpede krav på miljøområdet, der blandt andet har medført VVM-pligt for midlertidig opbevaring af miljøfarlige stoffer.

Da projektet er anmeldt i 2013, behandles det efter de tidligere VVM-regler og der skal derfor udarbejdes et statsligt kommuneplantillæg, som erstatter kommunens tidligere planlægning for transportvirksomheden DB Cargo i Taulov, der i kommuneplantillæg nr. 18 betegnes som Taulov Kombiterminal. Erhvervsstyrelsen har således udarbejdet et forslag til kommuneplantillæg med en miljøvurdering, som har været i høring i perioden fra den 16. juni til den 11. august 2020 samtidig med Miljøstyrelsens forslag til miljøgodkendelse samt VVM-redegørelse for aktiviteterne på Taulov Kombiterminal.

PROJEKTNR.

DOKUMENTNR.

A110950

004

VERSION

UDGIVELSESDATO

BESKRIVELSE

UDARBEJDET

KONTROLLERET

GODKENDT

1.0

15.09.2020

Endelig

EMJT

UKJ

Miljørapporten med miljøvurdering af forslag til Kommuneplantillæg nr. 18 er udarbejdet efter bekendtgørelse nr. 973 af 25. juni 2020 af lov om miljøvurdering af planer og programmer og af konkrete projekter (VVM) (herefter miljøvurderingsloven). Ifølge miljøvurderingslovens § 13, stk. 2, skal der i forbindelse med den endeligt vedtagne plan udarbejdes en sammenfattende redegørelse, som beskriver:

- > hvordan miljøhensyn er integreret i planen eller programmet,
- > hvordan miljørapporten og de udtalelser, der er indkommet i offentlighedsfasen, er taget i betragtning,
- > hvorfor den godkendte eller vedtagne plan eller det godkendte eller vedtagne program er valgt på baggrund af de rimelige alternativer, der har været behandlet, og
- > hvordan myndigheden vil overvåge de væsentlige indvirkninger på miljøet af planen eller programmet.

Den sammenfattende redegørelse skal offentliggøres samtidig med den endelige vedtagelse af kommuneplantillægget.

## 2 Integration af miljøhensyn

Miljøvurderingen har været udarbejdet med henblik på at sikre en integration af miljøforhold i planforslaget. Allerede i forbindelse med udarbejdelse af forslaget har miljøhensyn indgået som en væsentlig del af planlægningen, idet formålet med planen er at sikre den fortsatte anvendelse af Taulov Kombiterminal uden at fremtidige aktiviteter i influensområdet kommer i konflikt med de pågældende aktiviteter på kombiterminalen. Således undgås fremtidige miljømæssige konflikter ved at udlægge en sikkerheds- og planlægningszone omkring arealet, således at der eksempelvis ikke planlægges for risikofølsom arealanvendelse i nærheden af virksomheden.

Miljøvurderingen har i den forbindelse bidraget til, at indarbejdelsen af miljøhensyn samt høring af berørte myndigheder og offentligheden foreligger dokumenteret.

Den drift på kombiterminalen, som kommuneplantillægget muliggør er samtidig blevet vurderet i forbindelse med VVM-redegørelse og miljøgodkendelse, herunder risikosagsbehandling. Der er således redegjort for tænkelige miljøpåvirkninger og risikoforhold. Der henvises til VVM-redegørelsens afsnit 8 for en redegørelse for miljøpåvirkningerne fra driften på terminalen samt VVM-redegørelsens afsnit 5 for en redegørelse for risikoforhold.

Med udlæg af en sikkerheds- og planlægningszone reguleres den kommende planlægning for arealerne uden om virksomheden. Desuden fastlægges anvendelsen af arealet til Taulov Kombiterminal, som må anvendes til omrangering, omlastning og henstilling af containere og togvogne med farligt gods.

Det er vurderet i miljørapporten, at udstedelse af kommuneplantillægget, kan have følgende miljøpåvirkninger:

- > **Befolkning**  
Herunder befolkningens handlemuligheder for projekter/anlæg, som kræver ny planlægning, risikoforhold og støj.
- > **Arealanvendelse**  
Herunder påvirkning af kommende arealanvendelse inden for sikkerheds- og planlægningszonen.
- > **Materielle goder**  
Herunder eksisterende materielle goder (erhvervsudvikling) og eksisterende produktionsvirksomheder.

Den stedbundne individuelle risiko og den samfundsmæssige risiko er beregnet og vurderet i projektets sikkerhedsrapport, som er godkendt af risikomyndighederne. Eksisterende planer og anvendelse af arealerne inden for planlægningszonen, påvirkes ikke af forslag til Kommuneplantillæg nr. 18. Udlæg af planlægningszonen, kan dog begrænse fremtidig kommunal planlægning for nye anvendelser, som ville ændre risikobilledet.

Farligt gods, og især den del af det farlige gods, som gør, at kombiterminalen karakteriseres som risikovirksomhed, udgør en meget lille del af den samlede godshåndtering. Godshåndteringen er begrænset til risikovirksomheden og forslag til kommuneplantillæg medfører ikke nogen ændringer i støjbelastningen af naboejendomme.

Fremover, vil der, ved forslag og udarbejdelse af nye lokalplaner, kommuneplanrammer eller kommuneplantillæg, skulle tages stilling til, om planlægningen er i overensstemmelse med bestemmelserne inden for planlægningszonen og det skal vurderes om kommende anvendelse ændrer ved risikovurderingen.

For de tre risikovirksomheder, som ligger inden for den kommende planlægningszone, kan forslag til Kommuneplantillæg nr. 18 betyde en begrænsning af de fremtidige handlemuligheder for at udvide anlæg eller ændre på aktiviteter, som ville kunne medføre øget dominoeffekt. Der er ikke kendskab til konkrete planer eller forventninger om aktiviteter på de tre risikovirksomheder, som ville kunne give anledning til dominoeffekt. Det er således udelukkende en ikke kendt forventning om anlæg, som kunne udgøre fremtidige materielle goder, som påvirkes af udstedelse af Kommuneplantillæg nr. 18.

Miljøvurderingens konklusion er, at udstedelse af Kommuneplantillæg nr. 18 ikke forventes at medføre væsentlige negative virkninger på miljøet.

### 3 Høringssvar

I denne sammenfattende redegørelse beskrives det, hvordan de høringssvar, der omhandler forslag til kommuneplantillæg og miljørapport, er taget i betragtning.

Forslag til Kommuneplantillæg nr. 18 samt den tilhørende miljøvurdering har været i offentlig høring fra den 16. juni 2020 til den 11. august 2020.

Der er ikke indkommet høringssvar fra borgere, organisationer m.m. Følgende myndigheder har afgivet høringssvar:

- > Miljøstyrelsen, Odense
- > Banedanmark
- > Energinet
- > Haderslev Stift
- > Fredericia Kommune

Nedenfor opsummeres de enkelte høringssvar og det beskrives, hvordan høringssvaret er taget i betragtning.

#### *Høringssvar fra Miljøstyrelsen, Odense*

Miljøstyrelsen gør opmærksom på, at kommuneplantillæggets påvirkning af Grønt Danmarkskort skal indgå i miljøvurderingen.

#### *Behandling og betydning for den videre proces*

Det er i forbindelse med afgrænsningen af miljøemner, som er relevante for miljøvurdering af kommuneplantillægget, vurderet, at der ikke vil være en påvirkning af natur og biologisk mangfoldighed. Vurderingen bygger til dels på den udarbejdede VVM-redegørelse for projektet, hvor den konkrete påvirkning på naturområder, herunder § 3-natur, bilag IV-arter, økologiske forbindelser, lavbundsområder m.m. er vurderet.

Der er ikke samlet set taget stilling til påvirkningen af Grønt Danmarkskort, men den potentielle påvirkning er vurderet for de enkeltudpegninger, som tilsammen udgør Grønt Danmarkskort.

Høringssvaret har ikke givet anledning til ændringer i Kommuneplantillæg nr. 18 eller ændrede vurderinger i den gennemførte miljøvurdering. Det samlede høringssvar er videresendt til Fredericia Kommune for så vidt angår de bemærkninger, som drejer sig om udpegninger og retningslinjer i den aktuelle kommuneplan.

### *Høringssvar fra Banedanmark*

Banedanmark gør opmærksom på, at man med udviklingen i dag vil kunne forvente at mængden af gods, der transporteres via jernbanen, er opadgående. Dette medfører, at Banedanmark er nødsaget til at sikre udviklingsmulighederne på Kombiterminalen i Taulov. Endvidere er Kombiterminalen i Taulov udpeget som knudepunkt i TEN (Trans-European transport Network), hvilket betyder at Banedanmark har en forpligtigelse på europæisk plan til at sikre, at der også i fremtiden kan håndteres gods i Taulov – både almindeligt og farligt gods.

### *Behandling og betydning for den videre proces*

På baggrund af en anmeldelse i 2013 af det projekt, som rummer den forventede drift på Taulov Kombiterminal, er der gennemført en risikovurdering i forbindelse med Miljøstyrelsens miljøgodkendelse til virksomheden. Risikovurderingen viser, at udbredelsen af den stedbundne individuelle risiko vurderes acceptabel, jf. kriterierne i Miljøstyrelsens risikohåndbog og at den samfundsmæssige risiko ligger væsentligt under acceptkriteriet, og dermed er acceptabel.

På baggrund af den gennemførte risikovurdering, vurderes det, at Taulov Kombiterminal fremover vil kunne gennemføre en vis udvidelse med flere vogne med farligt gods og/eller en ændret sammensætning af typer af farligt gods uden at risikoen i omgivelserne stiger til et uacceptabelt niveau. Denne vurdering støttes af Miljøstyrelsen. Det vil sige, at udvidelser og ændringer kan ske i det omfang en konkret risikovurdering viser, at iso-risikokurverne  $10^{-6}$  og  $10^{-9}$ , som ligger til grund for udlægget af sikkerheds- og planlægningszonen i Kommuneplantillæg nr. 18, ikke øges.

Høringssvaret har ikke givet anledning til ændringer i Kommuneplantillæg nr. 18 eller ændrede vurderinger i den gennemførte miljøvurdering.

### *Høringssvar fra Energinet*

Energinet udtrykker bekymring for, om kommuneplantillæg og godkendelse giver mulighed for at henstille farligt gods under og inden for respektafstanden på 15 meter omkring de luftledninger, som passerer over godsterminalen.

Energinet giver herudover udtryk for en forståelse af, at sikkerhedszonen alene omhandler begrænsninger for fremtidig arealanvendelse og ikke ændrer ved eksisterende vilkår for drift, vedligeholdelse og adgangsforhold til Energinets ledningsanlæg.

### *Behandling og betydning for den videre proces*

Energinet har fremsendt et tilsvarende høringssvar til Miljøstyrelsen i forbindelse med høring over miljøgodkendelse og VVM-redegørelse. Miljøstyrelsen oplyser, at Energinets tidligere høringssvar om respektafstand til luftledningerne er taget til efterretning, og allerede indgår som en forudsætning ved henstilling af farligt gods på terminalen. Det fremgår således af sikkerhedsrapporten, at der ikke henstilles farligt gods under eller inden for respektafstanden omkring luftledningerne.

Miljøstyrelsen oplyser desuden, at sikkerhedsrapporten indeholder en detaljeret beskrivelse af, hvor på terminalen forskellige typer farligt gods bliver henstillet. Da sikkerhedsrapporten ikke er tilgængelig for offentligheden i sin helhed, vil de relevante oplysninger blive fremlagt i forbindelse med den endelige meddelelse af miljøgodkendelsen.

Udlæg af sikkerhedszonen i Kommuneplantillæg nr. 18 regulerer den fremtidige planlægning for arealanvendelse i forhold til risikofølsom anvendelse. Energinets ledningsanlæg og tilhørende drift, vedligehold m.m., hører ikke under de typer af arealanvendelse, som reguleres af retningslinje for sikkerhedszonen og påvirkes således ikke af udstedelse af Kommuneplantillæg nr. 18.

Høringssvaret har givet anledning til følgende ændringer i Kommuneplantillæg nr. 18:

- > Det præciseres i redegørelsen for Kommuneplantillæg nr. 18, at der findes eksisterende luftledningsanlæg med tilhørende 15 meters respektafstande, som krydser det område, som kommuneplantillæggets retningslinjer gælder for. Der indsættes et kort, hvor luftledninger og respektafstande fremgår og der tilføjes en beskrivelse af forholdene i redegørelsen.
- > Det præciseres i kommuneplantillæggets afsnit om risikoforhold, at eksplosive stoffer ikke er en af de typer farligt gods, som må henstilles på terminalen.

Da det er en forudsætning i risikovurderingen, at respektafstanden overholdes i forbindelse med opstilling af godsvogne med farligt gods, har det ikke givet anledning til ændringer i den gennemførte miljøvurdering.

#### *Høringssvar fra Haderslev Stift*

Stiftsøvrigheden har vurderet, at planforslaget ikke berører Taulov Kirkes landskabelige eller kirkelige interesser, hvorfor Stiftsøvrigheden på det foreliggende grundlag ikke finder anledning til at gøre indsigelse mod planforslaget.

#### *Behandling og betydning for den videre proces*

Høringssvaret har ikke givet anledning til ændringer i Kommuneplantillæg nr. 18 eller ændrede vurderinger i den gennemførte miljøvurdering.

#### *Høringssvar fra Fredericia Kommune*

#### **Forslag til Kommuneplantillæg nr. 18**

Fredericia Kommune gør opmærksom på, at det er uklart, om der er tale om den midlertidigt udlagte eller fremtidige planlægningszone. Kommunen mener desuden, at Beredskabsstyrelsen skal tilføjes i listen over risikomyndigheder, som er blevet hørt forud for tilvejebringelsen af kommuneplanforslaget.

Herudover, gør kommunen opmærksom på, at planlægningszonen i Fredericia Kommuneplan 2017-2029 er udlagt som en midlertidig zone og sammenfaldende



med 500 meter zonen, idet der ikke blev foretaget en beregning af planlægningszonen. Kommunen uddyber, at den konkrete fastlæggelse af planlægningszonen sker sammen med VVM-redegørelsen.

### **Miljørapport**

Fredericia Kommune gør opmærksom på, at Miljøstyrelsen ikke skal godkende projektet fordi projektet er omfattet af risikobekendtgørelsen, men fordi Miljøstyrelsen er godkendende myndighed for kolonne 3 risikovirksomheder. Kommunen gør også, som for kommuneplantillægget, opmærksom på, at planlægningszonen i Fredericia Kommuneplan 2017-2029 er udlagt som en midlertidig zone og at 0-alternativet derfor er, at de udlagte zoner i kommuneplanen bortfalder samt at vurderingen dermed burde foretages som en vurdering af forskellen mellem ingen planlægningszone og en planlægszone med den angivne udbredelse i Kommuneplantillæg nr. 18.

Kommunen gør ligeledes opmærksom på en uoverensstemmelse med angivelse af to risikovirksomheder inden for planlægningszonen, som skal angives som tre risikovirksomheder for den kommende planlægningszone.

Fredericia Kommune henviser til følgende formulering i VVM-redegørelsen (s. 32):

*Derudover er der beregnet den samfundsmæssige risiko ved fuld udnyttelse af eksisterende vedtagne lokalplaner og kommuneplanrammer. Det er desuden medtaget, at en del af kommuneplanramme TD.L.3 udnyttes til produktionsvirksomheder og kontor, hvor området i dag er udlagt til landbrug. Der er således foretaget en konservativ vurdering af den fremtidige udnyttelse af de omkringliggende områder, idet en ikke-vedtaget mulighed er medtaget i beregningen.*

Kommunen konkluderer, at der således er mulighed for udarbejdelse af lokalplan for produktionserhverv og kontor for et erhvervsområde nord for Tau-lov Kombiterminal op mod Stakkesvang uden beregning af den samfundsmæssige risiko.

Herudover har Fredericia Kommune bemærkninger til konkrete ord og formuleringer i kommuneplantillæg og miljørapport.

### *Behandling og betydning for den videre proces*

I både Kommuneplantillæg nr. 18 og i den tilhørende miljørapport, er den planlægningszone, som er udlagt i Fredericia Kommuneplan 2017-2029 beskrevet som den eksisterende planlægningszone. Baggrunden for udlæg af planlægningszonen i kommuneplanen har været at udlægge den i en generel afstand på 500 meter indtil der blev beregnet og udlagt en ny planlægningszone. Med kommuneplantillæg nr. 18 udlægges den nye planlægningszone på baggrund af en konkret risikovurdering.

Miljøvurderingen, som fremgår af den tilhørende miljørapport, indeholder en vurdering af forskellen mellem den eksisterende planlægning og den planlægning, som er indeholdt i planforslaget. Vurderingen er derfor foretaget som en sammenligning med det gældende plangrundlag, uanset, at intentionen med planlægningszonen i kommuneplanen er et midlertidigt udlæg. Det vil sige, at

miljøvurderingen er gennemført som en vurdering af forskellen mellem en planlægningszone på 500 meter og en planlægszone med den angivne udbredelse i Kommuneplantillæg nr. 18. Dette til forskel fra miljøkonsekvensrapporten, der forudsætter et 0-alternativ, hvor der ikke er en risikovirksomhed i området.

Det fremgår af miljørapporten, at der fremover, ved forslag og udarbejdelse af nye lokalplaner, kommuneplanrammer eller kommuneplantillæg, vil skulle tages stilling til, om planlægningen er i overensstemmelse med bestemmelserne inden for planlægningszonen og at det skal vurderes om kommende anvendelse ændrer ved risikovurderingen.

Som det fremgår af VVM-redegørelsen er der medregnet en fuld udnyttelse af eksisterende lokalplaner og kommuneplaner og herudover indregnet et konservativt skøn over den fremtidige anvendelse af arealerne således, at en mere intensiv udnyttelse, som betyder, at der vil være flere mennesker i området end i dag, godt kan gennemføres uden at det medfører et uacceptabelt risikoniveau. Lokalplanlægning inden for kommuneplanramme TD.L.3 vil dermed kunne gennemføres uden beregning af den samfundsmæssige risiko, i det omfang den arealanvendelse, som lokalplanen muliggør, allerede er inkluderet i den gennemførte risikovurdering.

Bemærkninger af redaktionel karakter er taget til efterretning.

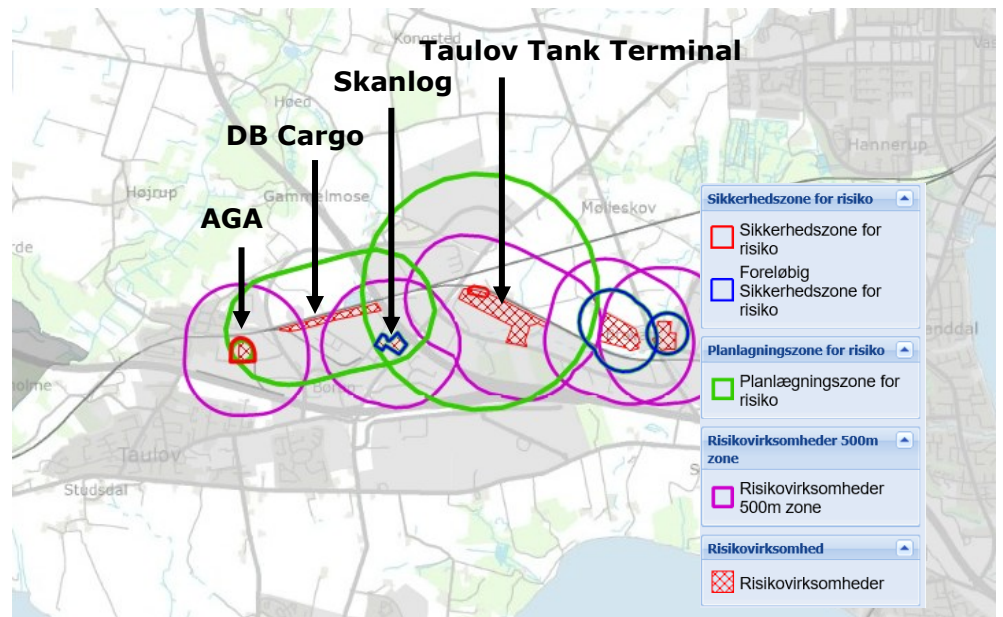
Høringssvaret har givet anledning til følgende ændringer i Kommuneplantillæg nr. 18:

- > Det præciseres, at der findes 2 risikovirksomheder inden for den eksisterende planlægningszone og at der inden for den planlægningszone, som udlægges med Kommuneplantillæg nr. 18 findes 3 risikovirksomheder.
- > Det tilføjes i kommuneplantillæggets redegørelsesdel, at Beredskabsstyrelsen er hørt som risikomyndighed.
- > Det præciseres i kommuneplantillæggets redegørelse for eksisterende planlægning i Fredericia Kommuneplan 2017-2029, at den eksisterende planlægningszone er udlagt som en midlertidig zone, idet den konkrete fastlæggelse sker i forbindelse med risikovurdering og VVM-redegørelse.

Høringssvaret har betydning for følgende forhold i miljørapporten:

- > En mere præcis formulering af Miljøstyrelsens myndighedsrolle i miljørapportens indledning, ville være: *Da projektet betyder, at virksomheden bliver omfattet af risikobekendtgørelsen som kolonne 3-virksomhed, bliver Miljøstyrelsen miljømyndighed for virksomheden, og skal dermed give en miljøgodkendelse, før projektet lovligt kan idriftsættes.*
- > I miljørapportens afsnit 6.2 om eksisterende arealanvendelse er de to risikovirksomheder AGA og Skanlog markeret på kortet (miljørapportens Figur 6.2) inden for den eksisterende planlægningszone for Taulov Kombiterminal (benævnt DB Cargo i kommuneplan).

Risikovirksomheden Taulov Tank Terminal er beliggende inden for den kommende planlægningszone og beliggenheden af de tre risikovirksomheder vises på nedenstående kort (Figur 3-1).



Figur 3-1 Afgrænsning af risikovirksomheder og planlægningszoner i Fredericia Kommuneplan 2017-2029. Kombiterminalen og planlægningszonen er vist med hhv. rød skravering og grøn markering langs med jernbanen. (Fredericia Kommune)

Risikoen for dominoeffekt er vurderet i projektets VVM-reddegørelse. På baggrund af de stoffer, som Skanlog, AGA og Taulov Tank Terminal opbevarer eller håndterer, og disse virksomheders risikovurdering, vurderes det, at virksomhederne ikke udgør en yderligere kilde til risiko eller øger risikoen for, eller følgerne af, et større uheld på Taulov Kombiterminal.

I miljørapporten er det vurderet, at der ikke er en væsentlig påvirkning af materielle goder, forstået som fremtidige udviklingsmuligheder for de to risikovirksomheder Skanlog og AGA, da der ikke er kendskab til konkrete planer eller forventninger om aktiviteter på de to risikovirksomheder, som ville kunne give anledning til dominoeffekt. Denne vurdering gælder ligeledes for Taulov Tank Terminal.

## 4 Alternativer

Der indgår ikke alternative fysiske anlæg, opstillingsmønstre eller arealer inden for Taulov Kombiterminals område i projektet.

Taulov Kombiterminal er allerede etableret og i drift med en placering centralt i Danmark og i et transportmæssigt krydsfelt mellem jernbane og motorveje. Et geografisk bedre alternativ kan derfor ikke umiddelbart identificeres.

Miljøvurdering af planforslag for alternative placeringer til det ansøgte projekt og heraf følgende anderledes planlægningszoner er derfor ikke blevet behandlet.

## 5 Overvågning

I henhold til § 12, stk. 4, i miljøvurderingsloven skal myndigheden overvåge de væsentlige miljøpåvirkninger af planens eller programmets gennemførelse.

Miljøvurderingen af forslag til Kommuneplantillæg nr. 18 for Taulov Kombiterminal har vist, at der ikke er miljøpåvirkninger, som er så væsentlige, at der er behov for særskilt overvågning. Der fastlægges derfor ikke et overvågningsprogram, som følge af planlægning for risikovirksomhed ved Taulov Kombiterminal.