

Landsplandirektiv for Baltic Pipe

Gastransmissionsledning med anlæg på eksisterende modtageterminal
Nybro i Varde Kommune og en kompressorstation i Næstved Kommune

Juli 2019



Indhold

Forord	3
Bekendtgørelse om landsplandirektiv for gastransmissionsledning med tilhørende tekniske anlæg	4
Kapitel 1. Reservation af arealer til en ny gastransmissionsledning med tilhørende tekniske anlæg – Baltic Pipe	4
Kapitel 2. Reservation af arealer til gastransmissionsledning og linjeventilstationer	5
Bemærkninger til kapitel 2: Gastransmissionsledning, linjeventilstationer og midlertidige arbejdspladser	10
Kapitel 3. Nye tekniske anlæg indenfor den eksisterende modtageterminal i Nybro i Varde Kommune.....	17
Bemærkninger til kapitel 3: Nye tekniske anlæg indenfor den eksisterende Nybro modtageterminal i Varde Kommune.....	19
Kapitel 4. Kompressorstation ved Everdrup i Næstved Kommune.....	24
Bemærkninger til kapitel 4. Kompressorstation ved Everdrup i Næstved Kommune	27
Kapitel 5. Ikrafttrædelse.....	35



Forord

Baltic Pipe er en ny gastransmissionsledning, der vil sikre forsyningsikkerheden for naturgas i Danmark. Desuden vil gastransmissionsledningen få forbindelse til gasfelter i Nordsøen og gastransmissionsnettet i Polen. Nærværende landsplandirektiv vil sikre plangrundlaget for landanlæggene for en ny gastransmissionsledning fra Jyllands vestkyst via Fyn til Faxe Bugt på Sjælland. Landsplandirektivet overtager den kommunale planlægning for øvrige anlæg, som er nødvendige for udnyttelsen af gasledningen. Det drejer sig om en kompressorstation ved Everdrup i Næstved Kommune og udvidelsen af den eksisterende modtagestation ved Nybro i Varde Kommune.

Erhvervsministeren kan efter planlovens § 3 varetage landsplanmæssige interesser, herunder ved et landsplandirektiv. Et landsplandirektiv udstedes som en bekendtgørelse. Et landsplandirektiv kan iht. planlovens § 3, stk. 2, tillægges retsvirkning som kommuneplaner.



Bekendtgørelse om landsplandirektiv for gastransmissionsledning med tilhørende tekniske anlæg

I medfør af § 3, stk. 1 og 2, i lov om planlægning, jf. lovbekendtgørelse nr. 287 af 16. april 2018, fastsættes:

Kapitel 1. Reservation af arealer til en ny gastransmissionsledning med tilhørende tekniske anlæg – Baltic Pipe

Formål

§ 1. Bekendtgørelsens formål er at reservere arealer til en ny gastransmissionsledning fra Houstrup Strand via Fyn til Faxe Bugt på Sjælland, udvidelse af modtage-terminal i Nybro i Varde Kommune og en ny kompressorstation ved Everdrup i Næstved Kommune, som vist på bilag 1.



Bilag 1 Oversigtskort over ny gastransmissionsledning samt modtageanlæg og kompressorstation



Kapitel 2. Reservation af arealer til gastransmissionsledning og linjeventilstationer



Formål og retsvirkning

§ 2. Reglerne i dette kapitel har til formål at reservere landzonearealer til en ny gastransmissionsledning fra Houstrup Strand via Fyn til Faxe Bugt på Sjælland, som vist på bilag 2.

Stk. 2. Reservationen skal, i tiden frem til gastransmissionsledningen er anlagt, sikre at der ikke planlægges eller etableres anlæg, der ikke er forenelige med de restriktioner, der er forbundet med en gastransmissionsledning til 10 milliarder kubikmeter pr. år.

Stk. 3. Bestemmelserne i §§ 4-8 tillægges retsvirkning som kommuneplan og anlægsarbejder, der er nævnt i §§ 5-8, kan iværksættes uden landzonetilladelse efter lovens § 35, stk. 1.

§ 3. Kommunalbestyrelsen kan ikke give landzonetilladelse efter lovens § 35 eller byggetilladelser iht. bygningsreglementet, der er i strid med arealreservationen, indtil gastransmissionsledningen er anlagt.

§ 4. Mindre ændringer i arealreservationen kan ske efter godkendelse af Erhvervsministeren eller den ministeren bemyndiger hertil.

Områdets afgrænsning

§ 5. Reservationen gælder i et bælte på 250 meter på hver side af den planlagte gastransmissionsledning. Eksisterende kommuneplanlagte arealer, fredede fortidsminder, arealfredninger ved Wedellsborg Banker, Davinde Mølledam og Hindemæe Hovedgård, fredning omkring Roholte Kirke, og Natura 2000 N112 Lillebælt er ikke omfattet af reservationen, som vist på bilag 2.

Stk. 2. Når gastransmissionsledningen er anlagt, ændres reservationen til en zone på 200 m på hver side af gastransmissionsledningen, hvor der ikke uden en konkret vurdering af sikkerheden ift. gastransmissionsledningen og den konkrete anvendelse, kan planlægges for ny bebyggelse eller ændret arealanvendelse.

Stk. 3. Berørte kommuner er oplistet i bilag 3.

Anvendelse

§ 6. Indenfor arealreservationen i Jylland fra Houstrup Strand til modtageterminal Nybro i Varde Kommune samt fra kompressorstation Egtved til Lillebælt ved Stenderup Hage i Kolding Kommune, kan der anlægges en gastransmissionsledning samt etableres 5 linjeventilstationer, som vist på bilag 4a og 4b samt midlertidige

arbejdspladser, som er vist på bilag A.

§ 7. Indenfor arealreservationen fra Skrillinge Strand ved Middelfart til Nordenhuse nord for Nyborg, kan der anlægges en gastransmissionsledning samt etableres 7 linjeventilstationer, som vist på bilag 5 og midlertidige arbejdspladser, som er vist på bilag A.

§ 8. Indenfor arealreservationen fra Kongsmark ved Slagelse til Faxe Bugt kan der anlægges en gastransmissionsledning samt etableres 5 linjeventilstationer, som vist på bilag 6 og midlertidige arbejdspladser, som er vist på bilag A.

Bilag 2



Bilag 3

Jylland

- Varde Kommune
- Vejle Kommune
- Vejen Kommune
- Kolding Kommune

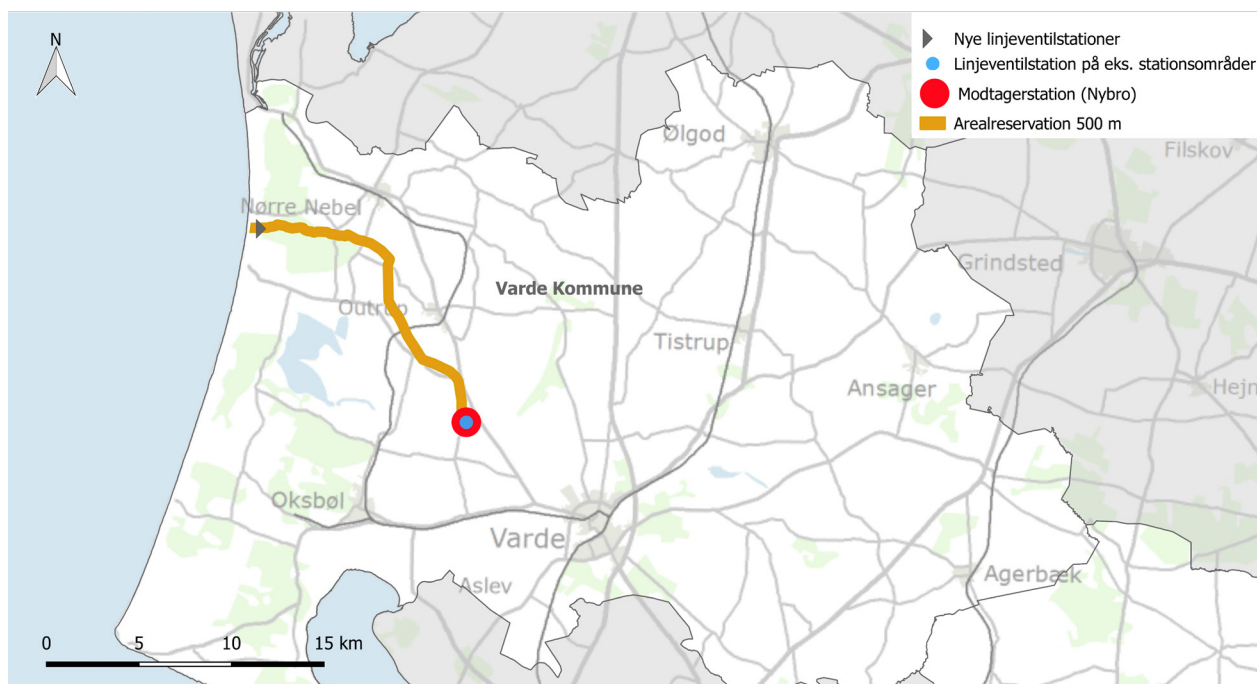
Fyn

- Middelfart Kommune
- Assens Kommune
- Odense Kommune
- Faaborg-Midtfyn
- Kerteminde Kommune
- Nyborg Kommune

Sjælland

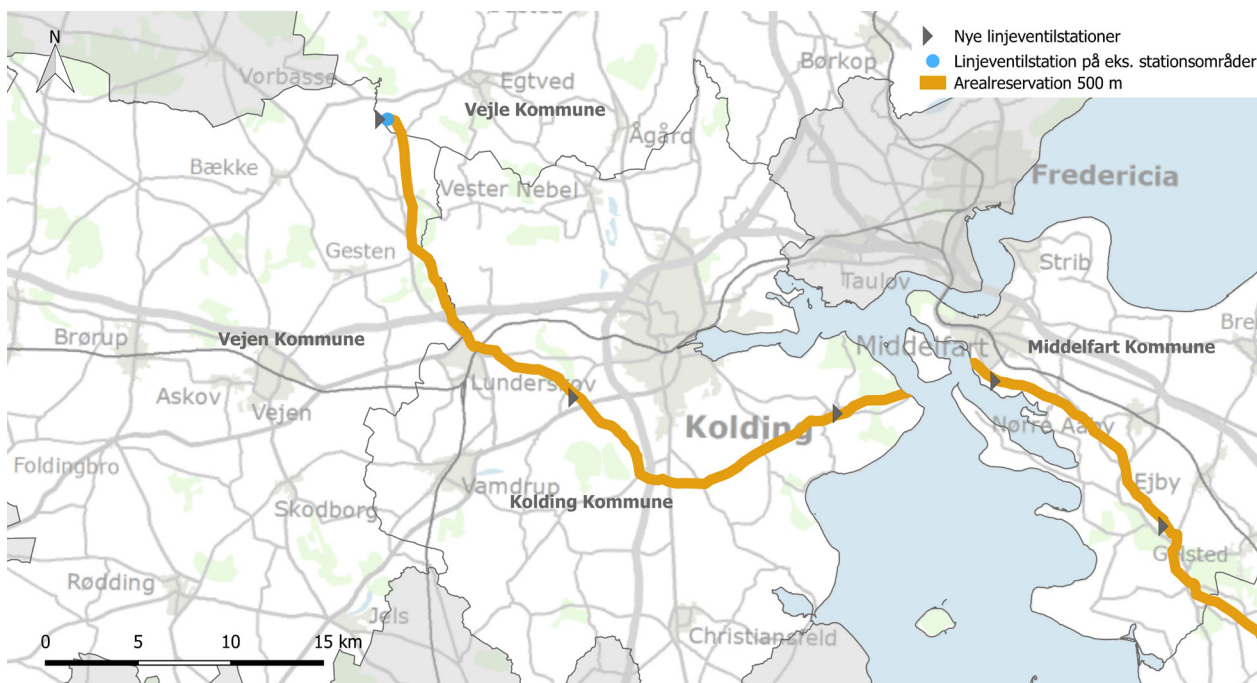
- Slagelse Kommune
- Næstved Kommune
- Faxe Kommune

Bilag 4a



[Vestjylland](#)

Bilag 4b



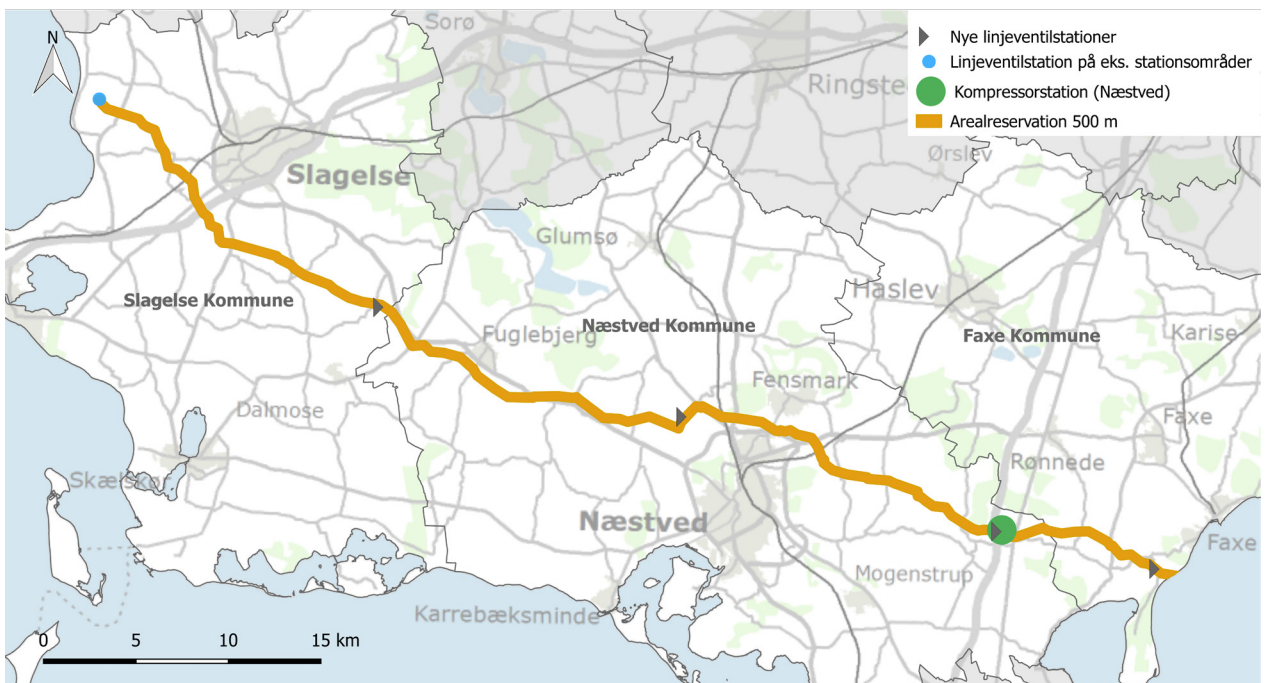
[Østjylland](#)

Bilag 5



Fyn

Bilag 6



Sjælland

Bemærkninger til kapitel 2: Gastransmissionsledning, linjeventilstationer og midlertidige arbejdspladser

Reservation til ny gastransmissionsledning samt linjeventilstationer og midlertidige arbejdspladser

Bemærkninger til regler i bestemmelserne for en ny gastransmissionsledning

1. Projektet

Landsplandirektiv for Baltic Pipe muliggør etablering af en ca. 210 km lang gastransmissionsledning med tilhørende linjeventilstationer samt øvrige tekniske anlæg og udstyr. Arealreservationen til gastransmissionsledningen krydser tværs gennem Danmark og berører områder i 13 kommuner henholdsvis Varde, Vejen, Vejle, Kolding, Middelfart, Assens, Faaborg-Midtfyn, Odense, Kerteminde, Nyborg, Slagelse, Næstved og Faxe. Gastransmissionsledningen får desuden forbindelse til gasfelter i Nordsøen og gastransmissionsnettet i Polen.



Arealreservation til gastransmissionsledning med tilhørende linjeventilstationer og øvrige tekniske installationer

I Jylland etableres gastransmissionsledningen på to delstrækninger: Dels en ca. 18 km lang strækning fra Houstrup Strand til modtageterminal Nybro i Varde Kommune, og dels en ca. 42 km lang strækning fra den eksisterende kompressorstation i Egtved i Vejle Kommune til Stenderup Hage ved Lillebælt i Kolding Kommune.

På Fyn vil gastransmissionsledningen få et samlet forløb på ca. 78 km fra Skrillinge Strand i Middelfart Kommune til Nordenhuse nord for Nyborg.

På Sjælland skal gastransmissionsledningen etableres fra Kongsmark i Slagelse

Kommune til Faxe Bugt i Faxe Kommune, og anlægget vil her få en samlet længde på ca. 70 km. Mellem modtageterminal Nybro og kompressorstation Egtved, anvendes en eksisterende gastransmissionsledning, ligesom der anvendes eksisterende gastransmissionsledning mellem Nyborg linjeventilstation og Kongsmark linjeventilstation (under Storebælt).

I tilknytning til gastransmissionsledningen skal der etableres 17 linjeventilstationer, som anvendes til afspærring af gassen i tilfælde af reparationsarbejder. På linjeventilstationerne opstilles diverse lave tekniske anlæg som sluser til inspektion og rensning af gasrøret, ventilarrangementer og afblæsningssskorstene samt få steder desuden også installationsskabe.

Fire af linjeventilstationerne anlægges på eksisterende stationsanlæg i Nybro, Egtved, ved Nordenhuse og i Kongsmark. De øvrige etableres med et vist interval langs med gastransmissionsledningen henholdsvis i Blåbjerg Klitplantage, ved Skanderup, Stenderup, Svenstrup, Gelsted, Skovhuse, Bellinge, Allerup, Ullerslev, Gimlinge, Ladby og Faxe samt på den nye kompressorstation ved Everdrup. Linjeventilstationerne optager som hovedregel et areal på ca. 1500 m², dog vil linjeventilstationen i Blåbjerg Klitplantage blive på ca. 1600 m², ved Stenderup når den op på ca. 3500 m² og ved Faxe bliver den på ca. 2200 m². Alle linjeventilstationer vil blive omgivet af afskærmende beplantning.

I forbindelse med etablering af gastransmissionsledningen vil der være behov for etablering af midlertidige arbejds- og røroplagspladser, se Bilag A. Disse vil hovedsageligt blive etableret på landbrugsjord. Få steder vil der på grund af tekniske årsager og lokale forhold, såsom afstandskrav til boliger, terræn og øvrige arealbindinger, være behov for at etablere arbejds- og røroplagspladser indenfor et enkelt Natura 2000 område (N83), på arealer med beskyttet natur og indenfor områder omfattet af landskabsfredning og strandbeskyttelseslinje. Dette er beskrevet i afsnittene nedenfor.

1.1 Eksisterende forhold

Arealreservationen omfatter helt overvejende dyrkede arealer i landzone, men enkelte steder vil reservationen også række ind over kommune- og lokalplanlagte arealer i byzone. Emnet er behandlet i pkt. 1.2.5 Gældende kommuneplaner.

1.1.1 Natur, vandløb og lavbundsområder

Der findes en lang række naturområder og vandløb indenfor arealreservationen, som er beskyttet i henhold til naturbeskyttelsesloven. Det tilstræbes, at så få naturområder som muligt berøres af gastransmissionsledningen. Krydsning af de beskyttede naturområder og vandløb vil kræve dispensation fra naturbeskyttelseslovens § 3 samt vandløbsloven.

Herudover giver arealreservationen til gastransmissionsledningen mulighed for, at gastransmissionsledningen kan krydse en række skovområder herunder skove med fredskovspligt. Det tilstræbes at minimere fældning mest muligt. Fældning af

fredskov fordrer forudgående tilladelse fra skovloven.

Arealreservationen rummer en lang række større og mindre lavbundsområder. Det indarbejdes i videst muligt omfang, at de tekniske anlæg ikke forhindrer, at udpegede lavbundsarealer vil kunne genskabes til deres oprindelige vandspejlsniveauer.

Arealreservationen til gastransmissionsledningen rummer desuden Natura 2000-områder. Forholdet til disse er behandlet under punkt 1.2.3 Statslige naturplaner og bilag IV-arter.

1.1.2 Rekreative arealer og strandbeskyttelse

Der findes desuden en række rekreative arealer indenfor arealreservationen herunder strande ved Houstrup Strand i Varde, ved Stenderup Hage i Kolding, Skrillinge Strand ved Middelfart og ved Faxe Bugt. Det vil kræve forudgående dispensation fra naturbeskyttelseslovens § 8 og § 15 at gennemføre anlægsarbejder indenfor klitfredningslinjen og strandbeskyttelseslinjen. Derudover rummer arealreservationen blandt andet to golfbaner samt diverse rekreative vandre- og cykelstier.

1.1.3 Kulturhistorie, landskabsfredninger og arkæologi

Stenderup Hage i Kolding Kommune er omfattet af en landskabsfredning, ligesom arealer ved Odense Ådal, en træække ved Bramstrup Gods i Faaborg-Midtfyn Kommune og Bækkeskov Gods i Næstved Kommune. Herudover omfatter arealreservationen en kirkefredning ved Skellerup Kirke, et stengærde ved Hindemae og en kirkefredning ved Avnslev Kirke i Nyborg Kommune. Disse områder kan blive berørt af gastransmissionsledningen, og det vil kræve dispensation fra arealfredningerne, hvis der skal ske fældning eller eventuelt øvrige ændringer indenfor disse områder. Det forventes ikke, at anlægget vil efterlade øvrige varige spor ud over de ca. 4 meter brede spor i de levende hegn, hvor der ikke må plantes hen over gastransmissionsledningen. Øvrige landskabsfredede områder og kirkefredninger indenfor arealreservationen berøres ikke af gastransmissionsledningen, og det er arealfredningen ved Wedellsborg Banker, Davinde Mølledam, arealfredningen ved Hindemae Hovedgård samt fredningen omkring Roholte Kirke.

Der findes et stort antal fortidsminder og beskyttede diger samt et mindre antal kulturarvsarealer indenfor arealreservationen. Det forventes ikke, at fortidsminder berøres af den fremtidige gastransmissionsledning, men der vil være behov for at krydse områder omfattet af fortidsmindebeskyttelseslinje, at gennemføre midlertidige gennembrud af diger og at krydse kulturarvsarealer. Krydsning af fortidsmindebeskyttelseslinje fordrer forudgående dispensation fra naturbeskyttelseslovens § 18, og det vil kræve dispensation fra museumsloven at gennemføre gennembrud af diger.

1.1.4 Infrastruktur og tekniske anlæg

Der vil være behov for at krydse såvel statslig som kommunal infrastruktur i form af eksisterende og planlagte veje og jernbaner, og der findes desuden enkelte

vindmølleområder indenfor arealreservationen. Vejdirektoratet er myndighed i forhold til krydsning af motorveje, kommunerne er vejmyndighed for øvrige veje, og Banedanmark er myndighed i forhold til krydsning af jernbaner. Arealreservationen til gastransmissionsledningen vil ikke hindre allerede planlagt infrastruktur eller få konsekvenser for eksisterende og planlagte vindmølleområder.

1.2 Forholdet til anden planlægning og lovgivning

1.2.1 Statslig planlægning

Landsplanredegørelse 2019 redegør for de nye rammer for vækst og udvikling i hele landet, som følge af den politiske aftale om Danmark i bedre balance fra 2016 og ændringer af planloven, som trådte i kraft hhv. den 15. juni 2017 og den 1. februar 2018.

Landsplandirektiv for Baltic Pipe tilvejebringer grundlaget for etablering af en gastransmissionsledning, der som udgangspunkt kan lægge begrænsninger på arealanvendelsen i en zone på 200 m på hver side af gastransmissionsledningen, svarende til omkring 2 promille af Danmarks samlede areal. I nærzonen omkring gastransmissionsledningen kan der således være en reduceret mulighed for byudvikling mm., men overordnet vurderes gastransmissionsledningen ikke at være i konflikt med Landsplanredegørelse 2019.

Med samme argumentation vurderes landsplandirektivet ikke at være i konflikt med 'Regeringens udspil om vækst og udvikling i hele Danmark 2015', selv om der i nærzonen omkring anlægget vil være begrænsninger i udviklingspotentialer. Landsplandirektivet vurderes ikke at være i konflikt med initiativerne i udspillet.

Forslag til landsplandirektiv for udviklingsområder i kystnærhedszonen udpeger udviklingsområder ved St. Elmue og Vindbyholt Rohlte i Faxe Kommune, som ligger indenfor arealreservationen for Baltic Pipe. Forslag til landsplandirektiv for udviklingsområder indeholder bestemmelser om, at kommunen i den videre planlægning for området skal sikre, at udviklingen af området kan ske i overensstemmelse med realiseringen af Baltic Pipe-projektet.

1.2.2 Statslige vandplaner

Vandområdeplanerne er en samlet plan for at forbedre det danske vandmiljø. De skal sikre renere vand i Danmarks kystvande, søer, vandløb og grundvand i overensstemmelse med EU's vandrammedirektiv. Arealreservationen for gastransmissionsledningen krydser områder både med særlige og almindelige drikkevandsinteresser, og selve gastransmissionsledningen vil krydse en lang række vandløb, ligesom landsplandirektivet muliggør anlægsarbejder ved kysterne.

Det vurderes, at der ikke vil være nogen påvirkning af dybereliggende grundvandsmagasiner, hvorfra der indvindes grundvand eller sker påvirkning af drikkevandsboringer, både hvad angår risiko for nedsivning af forurening og påvirkning ved grundvandssænkning.

Der forventes ikke en væsentlig påvirkning i forbindelse med anlægsarbejdet og ingen påvirkning under drift i forhold til vandløb og kystvande, såfremt de nødvendige afværgeforanstaltninger - herunder eksempelvis opgravningsfrie krydsninger - tages i brug.

Ingen søer omfattet af vandområdeplanerne vurderes at blive påvirket.

1.2.3 Statslige naturplaner og bilag IV-arter

Natura 2000-planerne er en samlet plan for, hvordan Danmark sikrer fremgangen i Natura 2000-områderne. Arealreservationen for gastransmissionsledningen rummer tre Natura 2000-områder, som kan krydses af gastransmissionsledningen: N83 Blåbjerg Egekrat, N114 Odense Å og N163 Suså. Der er gennemført en fuld konsekvensvurdering af N83 Blåbjerg Egekrat, mens en væsentlighedsvurdering for N114 Odense Å og N163 Suså har kunnet udelukke en væsentlig påvirkning.

For N83 Blåbjerg fremgår det af konsekvensvurderingen, at anlægget kan etableres gennem Natura 2000-området uden at stride mod bevaringsmålsætningerne for Natura 2000-områdets udpegningsgrundlag, såfremt der iværksættes de beskrevne afværgeforanstaltninger. Herudover er der et mindre overlap med Natura 2000-område N112 Lillebælt både nord for Stenderup Hage og syd for Middelfart. For dette og øvrige Natura 2000-områder omkring arealreservationen har en væsentlighedsvurdering ligeledes kunnet udelukke en væsentlig påvirkning.

Indenfor arealreservationen til gastransmissionsledningen findes potentielt flere bilag IV-arter. I miljørapporten for forslag til landsplandirektiv (se pkt. 1.2.8) er der gennemført en vurdering af påvirkning af birkemus, hasselmus, flagermus, padde og markfirben, mens en påvirkning af øvrige bilag IV-arter kan udelukkes. Med de i miljørapporten beskrevne afværgeforanstaltninger er det vurderet, at gastransmissionsledningen kan etableres inden for arealreservationen uden væsentlige konsekvenser for de lokale bestande af bilag IV-arter eller for arterne som sådan.

1.2.4 Råstofplanlægning

Der findes i alt ca. ti råstofgraveområder/råstofinteresseområder indenfor arealreservationen omkring gastransmissionsledningen. Et mindre råstofgraveområde i Østjylland, og fem råstofområder på Fyn vil blive krydset af gastransmissionsledningen, mens resten ikke forventes at blive direkte berørt. I områderne, der bliver direkte berørt, vil muligheden for at udnytte råstofferne blive begrænsede som følge af gastransmissionsledningen. Dette vurderes at være ubetydeligt i forhold til den samlede råstofressource i Danmark.

1.2.5 Gældende kommuneplaner

Arealreservationen på 250 m på hver side af den kommende gastransmissionsledning omfatter helt overvejende dyrkede arealer i landzone. Landsplandirektiv for Baltic Pipe muliggør ikke, at gastransmissionsledningen kan etableres indenfor kommune- og lokalplanlagte områder, og de planlagte områder vil ikke blive pålagt restriktioner, når gastransmissionsledningen er anlagt.

Det betyder, at følgende kommune- og lokalplanlagte arealer ikke er omfattet af arealreservationen:

Jylland: Ved Henne Stationsby (rammeområde 07.01.E01). Ved Lunderskov (1114.E1; 1114.B1; 1112.G1; 1112.B2; 1117.E1; 1117.E4), vest for Kolding by (0831.E3) og ved Sdr. Stenderup (0941.B3; 0941.B4; 0941.BE1) i Kolding Kommune.

Fyn: Sydøst for Middelfart (rammeområde B.01.11; B.01.12; B.03.20; B.03.20), ved Gamborg (L.03.30), Udby (L.05.40), Håre (L.10.04), og Vesterdal (O.05.40) i Middelfart Kommune. Ved Kaslund (1.1.BE.20), Tommerup (3.1.B.36; 3.1.T.21) og ved Brylle (3.1.O.60; 3.2.R.1; 3.2.B.1) i Assens Kommune. Ved Bellinge, Højby og Davinde i Odense Kommune (6.G2; 4.LF1; 6.J2; 4.LB3; 5.J60; 4.LB1; 6.B5; 4.LB4; 4.J1; 4.LMB2; 4.J6; 4.LF2; 4.LF10; 5.J1; 6.J1; 5.J20; 5.J62; 5.F25; 5.J61; 5.B24; 5.G60; 4.LF12; 5.J65; 5.J63; 4.J2; 6.B1) og ved Skalkendrup (4.BL.1; 4.E.1; 4.O.2; 9.B.2; 9.O.1) og Skellerup (9.BL.1) i Nyborg Kommune.

Sjælland: ved Kelstrup, Hejninge, Sludstrup, Trelleborg, Bjærup og Gerlev i Slagelse Kommune (39.BE1; 33.BE2; 61.BE1; 33.BE1; L.R22; 84.BE1; 26.BE1; L.R24) , ved Fuglebjerg, Gangesbro, Fensmark, Næstved by samt landsbyafgrænsninger ved Dysted, Vridsløse og Vallensved i Næstved Kommune (5 T1; 5 T2; 5.1 D4; 6 BE2; 3.1 B12; 1.5 E23.2; 1.5 E25; 1.5 E26; 1.5 F8; 1.5 B53.1; 3 BE1; 3 BE4; 6.4 BE36.1) og ved Rholte, Orup og Store Elmue i Faxe Kommune (Å-BE12; Å-BE13; Å-S2).

1.2.6 Arealreservationer og restriktioner

Arealreservationen omfatter et 500 meter bredt bælte omkring gastransmissionsledningen. Når den endelige linjeføring er fastlagt i forbindelse med ekspropriationen, vil arealreservationen blive indskrænket til 200 meter på hver side af gastransmissionsledningen.

Dette er ikke en forbudszone, men svarer til det som betegnes som en "class location zone", hvor planer for byudvikling, anlægsarbejder, vejanlæg, sportspladser, ridebaner, råstofindvinding, vindmøller, antennemaster mv. skal sikkerhedsvurderes ud fra tilstedeværelsen af en gastransmissionsledning, jf. cirk.183 af 26/11/1984. Dette skyldes, at gastransmissionsledningen er dimensioneret efter befolkningskoncentrationen i de berørte områder, og at tekniske forhold kan være afgørende i forhold til placering af veje, vindmøller mv. nær ved gastransmissionsledningen. Ny bebyggelse eller ændret anvendelse af arealerne nær eksisterende transmissionsledninger kan i særlige tilfælde betyde, at Arbejdstilsynet eller Energistyrelsen kan stille særlige krav. Hvis en bebyggelse eller anlæg hverken kræver landzonetilladelse eller byggetilladelse, vil der være tale om byggeri, der ikke er problematisk i forhold til landsplandirektivets arealreservation.

Når gastransmissionsledningen er etableret, vil der desuden blive tinglyst en zone på 20 meter på hver side af ledningen. Indenfor denne zone må der ikke opføres bygninger til ophold for mennesker, og der må ikke etableres beplantning med dybtgående rødder i en afstand af 2 meter på hver side af gastransmissionsledningen.

Energistyrelsen meddeler tilladelse til ekspropriation efter naturgasforsyningslovens § 55. Herefter anmoder Energistyrelsen Transport-, Bygnings- og Boligministeriet om at nedsætte en statslig ekspropriationskommission til gennemførelse af ekspropriationen. Landsplandirektivet er det planmæssige grundlag for Baltic Pipe og er en forudsætning for ekspropriation af arealerne til den nye gasledning.

1.2.7 Øvrige bindinger og tilladelser

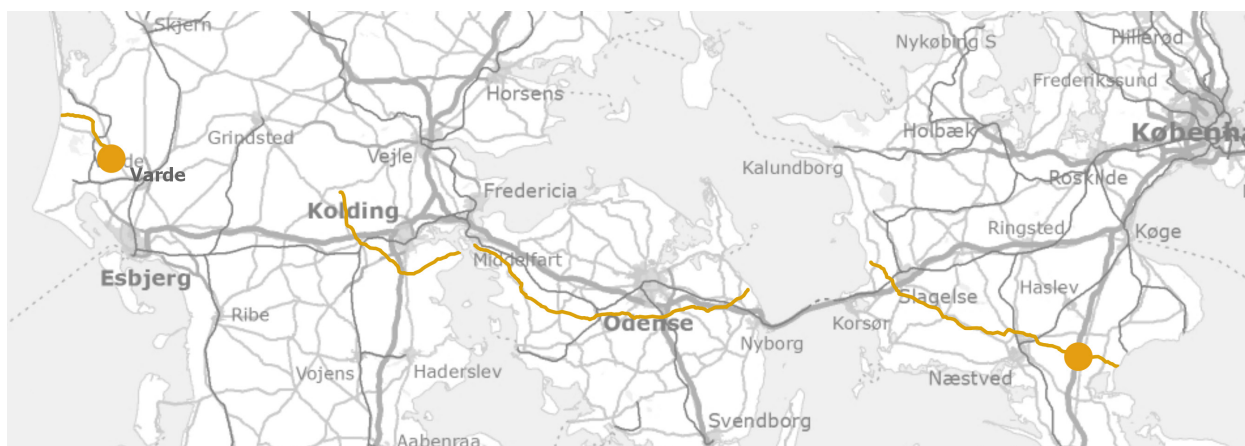
Et landplandirektiv erstatter ikke tilladelser efter anden lovgivning. Der vil derfor være behov for en række tilladelser i forbindelse med etablering af gastransmissionsledningen herunder dispensationer og tilladelser fra blandt andet naturbeskyttelseslovens §§ 3, 8, 15, 16, 17 samt skovloven, vandløbsloven, jordforureningsloven, museumsloven, vejloven, miljøbeskyttelsesloven, byggeloven mv.

1.2.8 Miljøvurderingsloven

Planer, der muliggør rørledninger med en diameter på over 800 mm og en længde på over 40 km til transport af gas, olie eller kemikalier, skal miljøvurderes i henhold til § 2, bilag 1, pkt. 16 a i bekendtgørelse af Bekendtgørelse af lov om miljøvurdering af planer og programmer og af konkrete projekter (VVM) (LBK nr. 1225 af 25/10/2018).

Der er udarbejdet en miljørapport for forslag til landsplandirektiv for Baltic Pipe, som belyser de miljømæssige konsekvenser af planen.

1.3 Kort





Kapitel 3. Nye tekniske anlæg indenfor den eksisterende modtageterminale i Nybro i Varde Kommune.

Formål og retsvirkning

§ 9. Reglerne i dette kapitel har til formål at udlægge et område, der er beliggende indenfor afgrænsningen af den eksisterende Nybro modtageterminale i Varde Kommune, til nye tekniske anlæg og ny adgangsvej, som vist på bilag 7.

Stk.2. Bestemmelserne i §§ 10-11 tillægges retsvirkning som kommuneplan, og bygge og anlægsarbejder, der er forudsat i § 11, kan iværksættes uden lokalplan.

Stk. 3. Bestemmelserne træder i stedet for bestemmelserne for det pågældende område i lokalplan nr. L701-1 for et område ved Nybro i Varde Kommune af 5. maj 1981 og Tillæg nr. 1 og Tillæg 2 til lokalplan nr. L701-1 for et område ved Nybro i Varde Kommune af henholdsvis 6. september 1983 og 27. september 1988.

Områdets afgrænsning

§ 10. Bekendtgørelsen gælder for et mindre område i byzone indenfor afgrænsningen af Nybro modtageterminale i Varde Kommune, som er vist på bilag 7.

Stk. 2. Hele arealet er beliggende indenfor afgrænsningen af Nybro modtagestation, og afskærms mod omgivelserne af den nuværende beplantning og hegn omkring den eksisterende modtageterminale.

Bebyggelsens omfang, bebyggelsens ydre fremtræden og vejforhold

§ 11. Inden for det i § 10 afgrænsede område må der opføres ny bebyggelse i form af en servicebygning med tilhørende installationer, tre skorstene, adgangsvej og fordelingsveje med en principiel placering, som vist på bilag 8.

Stk. 2. Servicebygningen kan etableres med en højde på op til 11 m, bredde 18 m og længde 60 m. De tre skorstene kan være op til 20 m høje. Servicebygningen og skorstene skal opføres i mørke afdæmpede farver og i ikke reflekterende materialer.

Stk. 3. Der kan etableres fordelingsveje indenfor området og en adgangsvej fra Nybrovej.

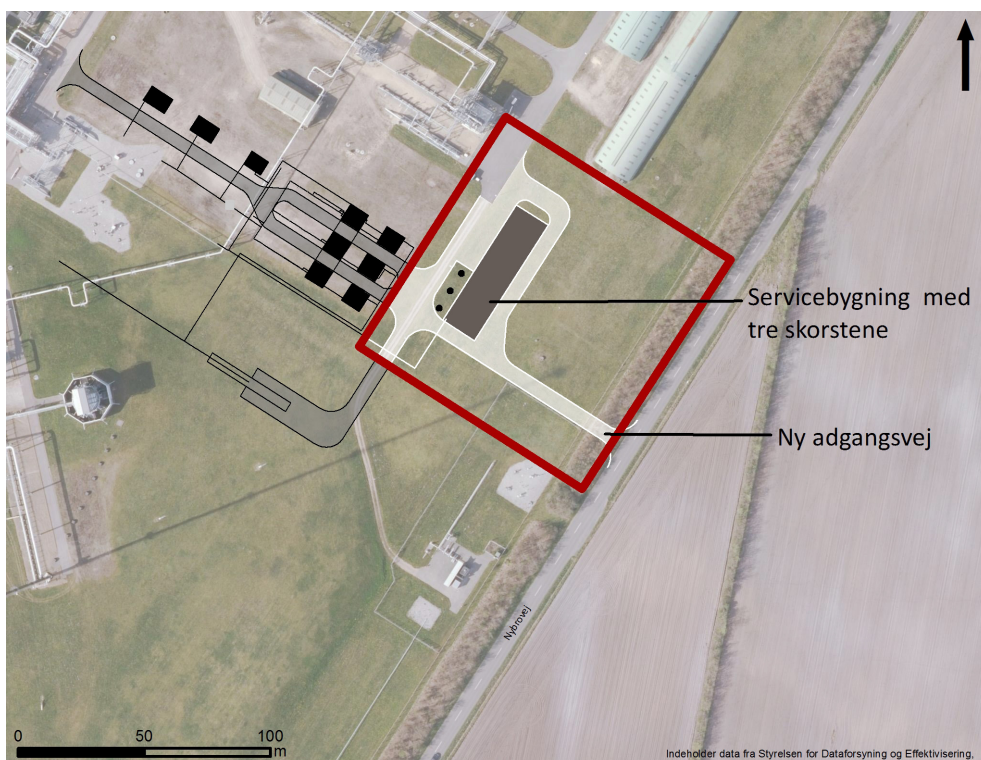
Stk. 4. Arealer i en afstand af 50 m fra midten af Nybrovej må ikke anvendes til bebyggelse.

Bilag 7



Arealreservationens placering på modtageterminal Nybro

Bilag 8



Principiell placering og omfang af nye anlæg som følge af Baltic Pipe indenfor arealreservation

Bemærkninger til kapitel 3: Nye tekniske anlæg indenfor den eksisterende Nybro modtageterminal i Varde Kommune

1.4 Projektet

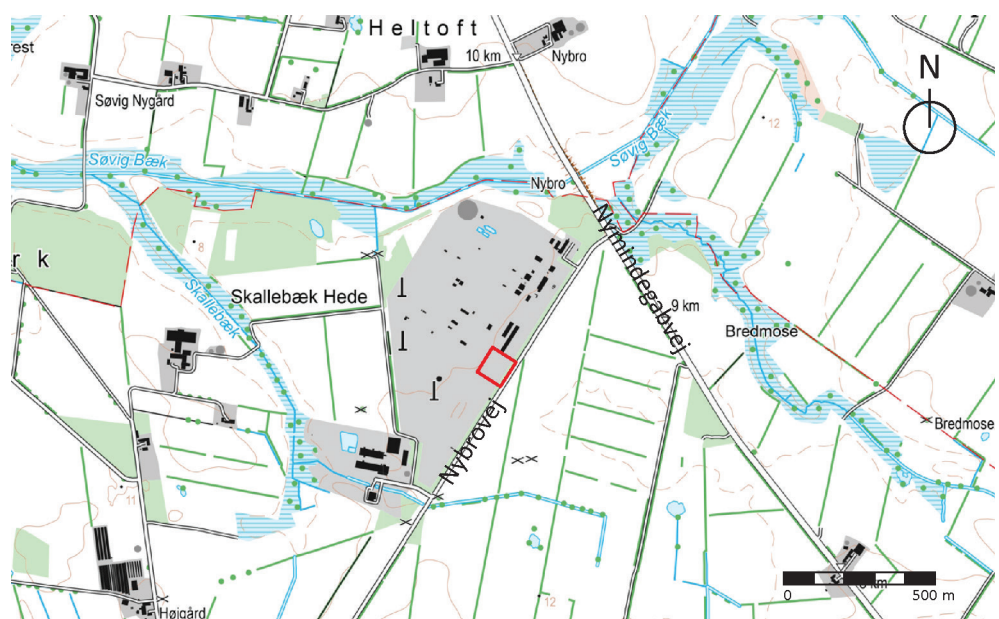
Landsplandirektivet udlægger et rammeområde på modtageterminal Nybro til tekniske formål i form af en ny servicebygning med tre skorstene samt en ny adgangsvej.

1.5 Området

Området, som er omfattet af nærværende landsplandirektiv, ligger i den østlige del af den eksisterende modtageterminal Nybro og omfatter et areal på ca. 1 ha.

Selve modtageterminalen er omgivet af sammenhængende bevoksning bestående af levende hegn og mindre bevoksninger med undtagelse af få åbninger, primært hvor de eksisterende gastransmissionsledninger føres ind til området.

Øst for modtageterminalen findes dyrkede arealer, mod syd findes et græstørreri, mod vest dyrkede arealer og mod nord Søvig Bæk, som er beskyttet i henhold til naturbeskyttelseslovens § 3. Bækken berøres ikke af arealreservationen. Herudover findes der et kulturarvsareal og flere beskyttede fortidsminder nord, vest og syd for området. Ingen af de nye anlæg inde på stationsområdet vil påvirke fortidsminder eller deres beskyttelseslinjer.

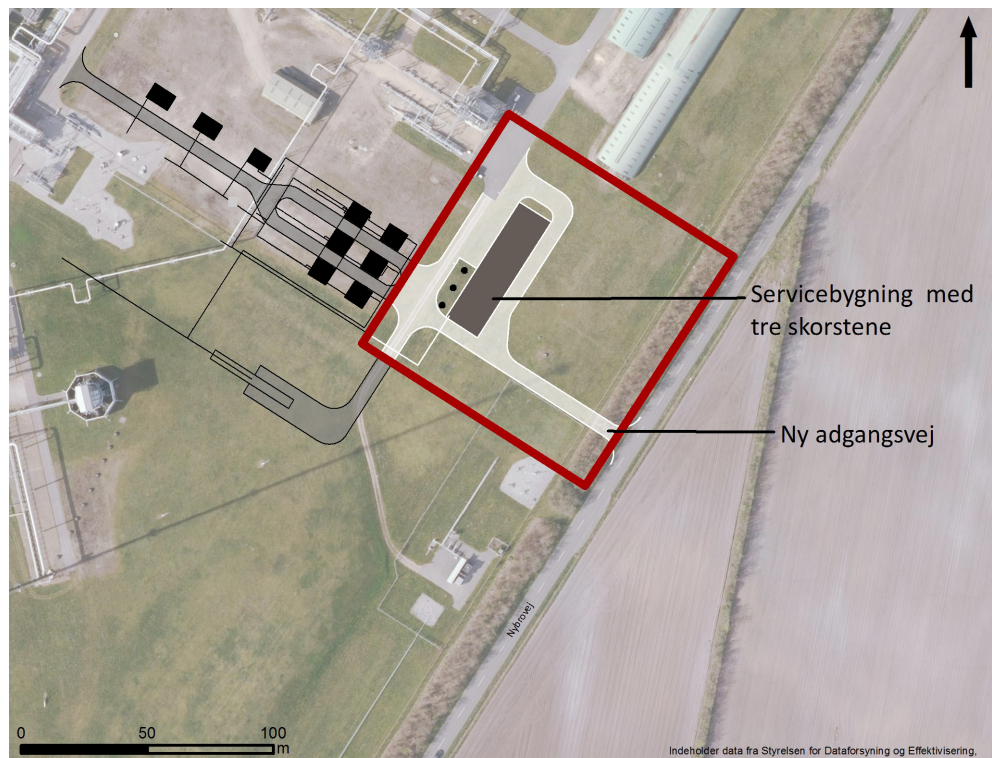


Modtageterminal Nybro. Landsplandirektivet omfatter området markeret med rød firkant i områdets østlige del

1.6 Fremtidige forhold

I forbindelse med Baltic Pipe kan der indenfor arealreservationen, som er omfattet af landsplandirektivet, opføres en servicebygning indeholdende rum for transformatorer, eltavler, styretavler samt nødgenerator og kedler med tilhørende installationer og tre skorstene.

- Servicebygningen kan blive op til 11 meter høj og kan udføres med facader i ikke reflekterende materiale i mørke farve. Der kan etableres tilhørende installationer i form af rørbroer, tanke og lignende.
- Skorstene kan blive op til 20 meter høje og fremstå i mørke farver. Skorstene placeres vest for den nye servicebygning.
- En ny adgangsvej fra Nybrovej mod øst.



Servicebygning med tre skorstene (vist med mørk farve) og ny adgangsvej (vist med hvid farve) indenfor landsplandirektivet afgrænsning (rød firkant).

Servicebygning med tilhørende installationer og adgangsveje bliver knyttet sammen med anlæg og veje indenfor den eksisterende Nybro modtagestation og vil fysisk og visuelt fungere som en integreret del af det samlede anlæg. Eksisterende hegn langs Nybrovej bevares, dog skal der etableres en ny adgangsvej til området, som vil fordrø fældning på en begrænset strækning.

1.6.1 Øvrige anlæg og ændringer

I forbindelse med Baltic Pipe skal der etableres øvrige anlæg udenfor arealreservationen. Nogle af disse anlæg kan kræve en dispensation fra gældende lokalplan. Varde Kommune er myndighed i forhold til dispensationsansøgning og byggetilladelser.

1.7 Forholdet til anden planlægning og lovgivning

1.7.1 Statslige Naturplaner (2016-2021) og bilag IV arter

Natura 2000-planerne er en samlet plan for, hvordan Danmark sikrer fremgangen i Natura 2000-områderne. Nærmeste Natura 2000 område er nr. 84 Kallesmærsk Hede, Grærup Langsø, Fiilsø og Kærgård Klitplantage, som ligger ca. 3,8 km vest for det eksisterende anlæg. Området vil ikke blive væsentligt påvirket af de nye aktiviteter, som muliggøres med dette landsplandirektiv.

Anlægsarbejderne kan potentielt påvirke bilag IV-arter, herunder birkemus og spidssnudet frø. Med de relevante projektilpasninger og afværgeforanstaltninger vurderes det, at de tekniske anlæg inden for arealreservationen kan etableres uden væsentlige konsekvenser for bilag IV-arter.

1.7.2 Statslige Vandområdeplaner (2015-2021)

Vandområdeplanerne er en samlet plan for at forbedre det danske vandmiljø. De skal sikre renere vand i Danmarks kystvande, søer, vandløb og grundvand i overensstemmelse med EU's vandrammedirektiv.

Landsplandirektivets arealreservationen ligger indenfor et område med drikkevandsinteresser. Det vurderes, at der ikke vil være nogen påvirkning af dybereliggende grundvandsmagasiner, hvorfra der indvindes grundvand eller sker påvirkning af drikkevandsboringer, både hvad angår risiko for nedsivning af forurening og påvirkning ved grundvandssænkning.

Søvig Bæk nord for modtageterminalen er plaget af okker og har ifølge vandområdeplanerne en moderat tilstand. Der vil ikke være nogen væsentlig påvirkning af vandløbet i forbindelse med anlægsarbejdet eller under drift. Der vil dog ske en øget udledning af regnvand til bækken, hvorfor der vil blive ansøgt om en revision af udledningstilladelsen i forbindelse med udarbejdelse af tillæg til miljøgodkendelsen (se afsnit 1.7.5).

1.7.3 Kommuneplan 2017 for Varde Kommune og lokalplan L 701-1 med tillæg

Modtageterminal Nybro er i Kommuneplan 2017 udlagt til tekniske formål (rammeområde 10.10.T01), og er desuden omfattet af lokalplan L 701-1 samt L 701-1 tillæg nr. 1 og L 701-1 tillæg 2. De påtænkte anlæg muliggøres med nærværende landsplandirektiv, idet etablering af servicebygning og skorstene ikke er i overensstemmelse med bestemmelserne for delområderne i den eksisterende lokalplan L 701-1 for området.

Arealreservationen til en servicebygning med tilhørende installationer, adgangsvej og fordelingsveje inden for Nybro modtageterminal tilsidesætter bestemmelserne i den eksisterende lokalplan for dette afgrænsede område. Andre mindre anlæg som følge af Baltic Pipe, såsom procesanlæg og øvrige servicebygninger, kan realiseres indenfor den eksisterende lokalplan med tillæg.

1.7.4 Miljøvurderingsloven

Planer, der muliggør rørledninger med en diameter på over 800 mm og en længde på over 40 km til transport af gas, olie eller kemikalier, skal miljøvurderes i henhold til § 2, bilag 1, pkt. 16 a i Bekendtgørelse af lov om miljøvurdering af planer og programmer og af konkrete projekter (VVM) (LBK nr. 1225 af 25/10/2018).

Der er derfor udarbejdet en miljørapport for forslag til landsplandirektiv for Baltic Pipe, som belyser de miljømæssige konsekvenser af planen. Miljørapporten blev offentliggjort sammen med forslag til landsplandirektiv.

1.7.5 Risikoanlæg og sikkerhedszone

Det eksisterende gasanlæg i Nybro er kategoriseret som en kolonne 3-risikovirk-somhed med Miljøstyrelsen som godkendelses- og tilsynsmyndighed. Der skal som en konsekvens af Baltic Pipe udarbejdes et tillæg til den eksisterende miljø-godkendelse. Dette tillæg indarbejdes i den samlede godkendelse, inden anlægget tages i brug.

Af tillæg til den eksisterende sikkerhedsrapport fremgår det, at den eksisterende sikkerhedszone omkring Nybro modtageterminal vil blive marginalt overskredet i et område sydøst for modtageterminalen som følge af nye anlæg i forbindelse med Baltic Pipe. De anlæg, som afkaster den øgede sikkerhedszone, ligger udenfor arealreservation i dette landsplandirektiv. Det øgede område, der vil være omfattet af sikkerhedszone omkring modtageterminalen, vil fremgå af tillæg til sikkerhedsrapporten og forventes at blive optaget i Varde kommuneplan ved næstkommende revision af kommuneplanen. I dette område må der ikke opføres bebyggelse eller andre anlæg, der kan medføre sikkerhedsmæssige problemer. Undtaget herfra er bygninger, anlæg med videre, der er nødvendige for en fortsat jordbrugsmæssig udnyttelse/landbrugsdrift.

1.7.6 Øvrige tilladelser

Et landsplandirektiv erstatter ikke tilladelser efter anden lovgivning. Der vil derfor være behov for øvrige tilladelser i forbindelse med etablering af de nye anlæg på modtagestation Nybro herunder tilladelse fra vejloven, miljøbeskyttelsesloven, jordforureningsloven, bygge-loven mv.

1.8 Kort over modtageterminal Nybro



Arealreservation indenfor modtageterminal Nybro, som er omfattet af nærværende landsplandirektiv, er markeret med rød firkant.



Kapitel 4. Kompressorstation ved Everdrup i Næstved Kommune

Formål og retsvirkning

§ 12. Reglerne i dette kapitel har til formål at udlægge et areal i landzone til en kompressorstation ved Everdrup i Næstved Kommune.

Stk. 2. Bestemmelserne i §§ 13-16 tillægges retsvirkning som kommuneplan, og bygge- og anlægsarbejder, der er forudsat i §§ 14-16, kan iværksættes uden lokalplan og uden landzonetilladelse efter lovens § 35, stk. 1.

Områdets afgrænsning

§ 13. Bekendtgørelsen gælder for et område i Næstved Kommune beliggende i det åbne land, ca. 1 kilometer nordøst for landsbyen Everdrup. Området er landbrugsarealer og omfatter del af matr.nr. 1b, 1c, 1h, 1i, 1o, 1p, 2g, 7000 1, 7000b og 7000c Tågeskov By, Everdrup samt 4c Stavnstrup By, Everdrup. Området afgrænses mod vest af Hestehavevej og Sydmotorvejen, mod nord af skovområdet Tågeskov Hestehave, mod øst af Rønnedevej og mod syd af et levende hegn/beskyttet dige samt Tågeskovvej. Områdets afgrænsning er vist på bilag 9.

Området anvendelse

§ 14. Inden for det i § 13 afgrænsede område kan der anlægges en kompressorstation i overensstemmelse med reglerne i §§ 14 og 17 som en del af gastransmissionsnettet Baltic Pipe.

Stk. 2. Der må inden for det i § 13 afgrænsede område opføres en kompressorstation med tilhørende bygninger og fritstående el-tekniske anlæg. I tilknytning hertil kan der etableres veje, hegn, parkering o.lign., som er nødvendige for anlæggets drift samt beplantning til afskærmning af anlægget.

Stk. 3. Området skal afgrænses af et mindst 15 m bredt beplantningsbælte med primært hjemmehørende arter, jf. principskitse vist på bilag 10. Beplantningsbæltet etableres som flerrækket hegn med karakter af skovbryn. Hegnet skal hovedsagelig bestå af løvfældende træer og buske samt stedsegrønne træer plantet i grupper på strategiske steder. En ydre ring af beplantning skal være på plads ved ibrugtagningstidspunktet. Resten af beplantningen skal være etableret hurtigst muligt og senest 1 år efter ibrugtagningstidspunkt.

Bebyggelsens omfang

§ 15. Inden for området må der opføres ny bebyggelse i form af teknikbygninger, lagerhaller, afblæsningskorsten og administrationsbygninger med en principiel

placering som vist på bilag 10. Bygningerne skal fremstå med facader og tage i ikke skinnende materialer og være i jordfarver herunder grå. Afbløsningskorstenen skal være lysegrå.

Stk. 2. I delområde 1 kan der etableres administrations- og lagerbygninger i en højde op til 9,5 m. Der kan desuden etableres parkeringsareal og forsinkelsesbassin.

Stk. 3. I delområde 2 kan der etableres servicebygning, som indeholder elinstallation, nødgenerator, trykluftkompressor, kedelrum, varmforsyning, kontrolrum og værksted med en bygningshøjde op til 10 m.

Stk. 4. I delområde 3 kan der etableres tre kompressorbygninger med tilhørende procesanlæg og en målebygning. Kompressorbygningerne kan være op til 13 m høje og kan etableres indenfor byggefeltet vist på kortbilag 10.

Stk. 5. I delområde 4 kan der etableres transformerstation med tilhørende installationer og en bygning med en højde op til 9 m og højst 6 lynfangsmaster med en højde på op til 25 m.

Stk. 6. I delområde 5 kan der etableres interne vejanlæg, grønne områder, forsinkelsesbassin og en afbløsningskorsten med en højde op til 45 m.

Stk. 7. I delområde 6 kan der anlægges vejadgang til kompressorstationen.

§ 16. Der kan ske terrænændringer i delområde 1, 2, og 3, så alle områderne ligger i kote ca. 95. Delområde 4 kan terrænreguleres, så hele området ligger i kote ca. 97. Herudover må der ikke ske terrænændringer på mere end +/- 1 m undtagen i forbindelse med adgangsvejen, forsinkelsesbassinet og i overgange mellem delområde 3, 4 og 5.

Stk. 2. Bestemmelsen i stk. 1 er ikke til hinder for, at kommunalbestyrelsen kan meddele tilladelse efter lovens § 35, stk. 1, til etablering af jordvolde med tilhørende terrænændringer omkring kompressorstationen inden for områdets afgrænsning.

Sikkerhedszoner

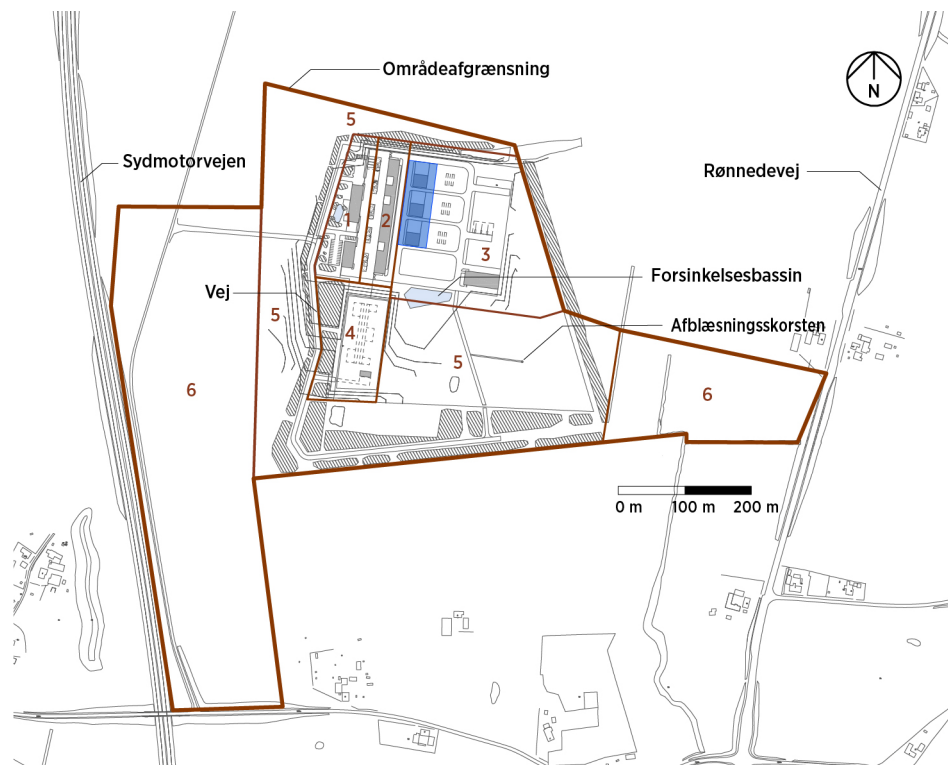
§ 17. De tekniske anlæg på kompressorstationen afkaster sikkerhedszoner, som skal respekteres ved fremtidig kommunal planlægning i området omkring kompressorstationen.

Bilag 9



Område for kompressorstation vist med rød streg

Bilag 10



Anlæg, delområder og byggefelt indenfor arealreservationen til en ny kompressorstation ved Næstved Kommune

Bemærkninger til kapitel 4. Kompressorstation ved Everdrup i Næstved Kommune

1.9 Projektet

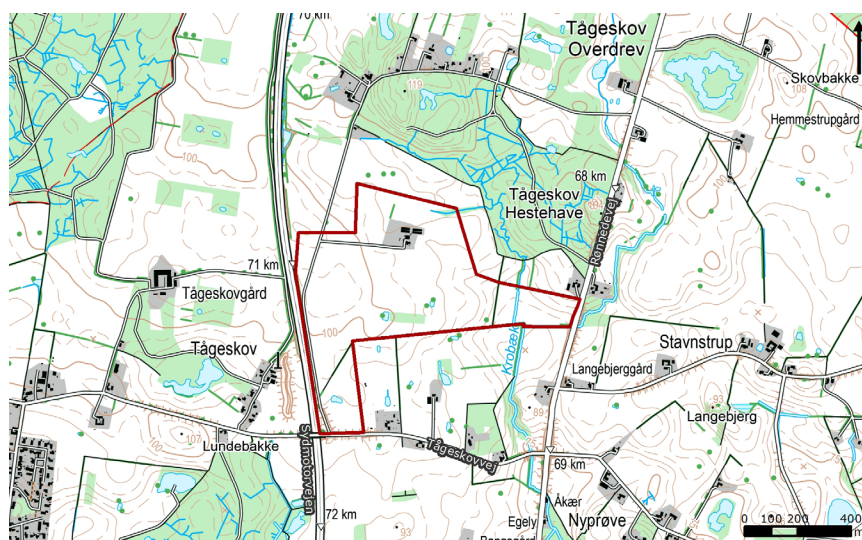
Landsplandirektivet udlægger et område til tekniske formål i form af en kompressorstation med bygninger og el-tekniske anlæg.

1.10 Området

Området, hvor den nye kompressorstation udlægges, ligger ca. 1 kilometer nordøst for landsbyen Everdrup. Området anvendes i dag til landbrugsformål og omgives mod vest af Hestehavevej og Sydmotorvejen, mod nord af skovområdet Tågeskov Hestehave, mod øst af Rønnedevej og mod syd af et beskyttet dige/læhegn samt Tågeskovvej. Terrænet indenfor området er kuperet, og der er en højdeforskel på knap 20 meter fra det højeste punkt i arealets vestlige del til laveste punkt, som ligger i den sydøstlige del.

Der ligger en enkelt gårdbebyggelse omgivet af beplantning centralt i området. Både bebyggelse og dele af beplantningen vest og syd for bygningerne skal fjernes for at give plads til kompressorstationen. Herudover findes der spredte boliger nord, syd og øst for stationsarealet samt en døgninstitution nordvest for Tågeskov Hestehave.

Indenfor arealreservationen til kompressorstationen ligger tre søer, som er beskyttet i henhold til naturbeskyttelseslovens § 3. Søerne vil ikke blive berørt af anlægget. Tågeskov Hestehave er omfattet af en 300 meter skovbyggelinje, som rækker ind over arealets nordøstlige del. I den østlige del af området findes et beskyttet vandløb, Krobæk, og langs områdets sydlige grænse samt tæt på Hestehavevej ligger beskyttede diger.

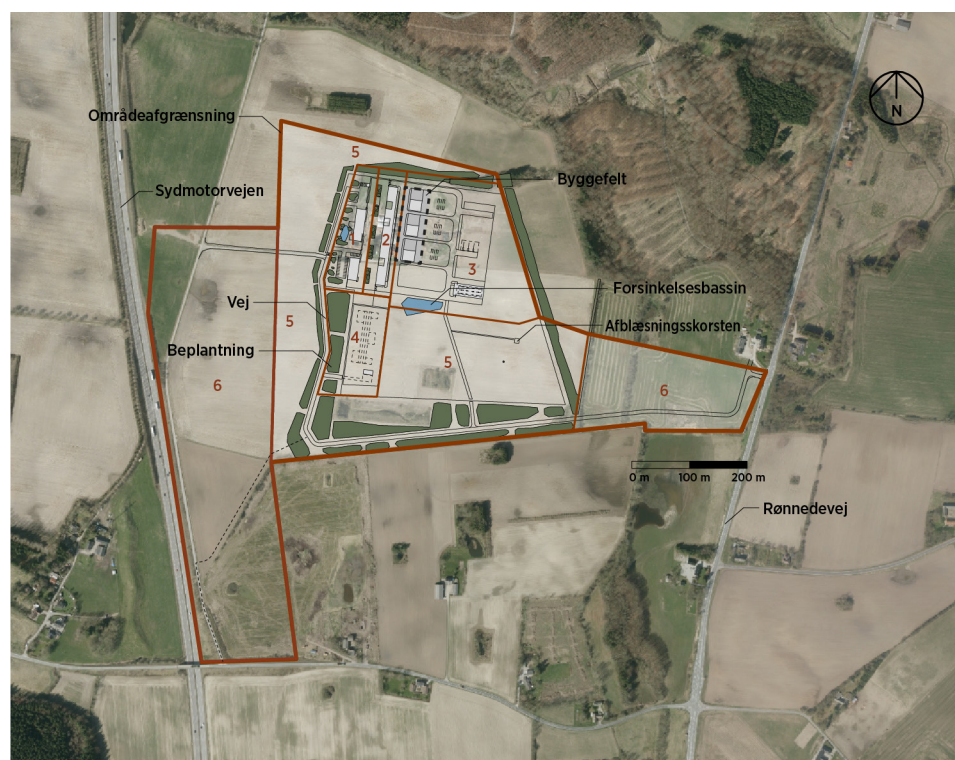


Afgrænsning af område til ny kompressorstation vist med rød streg

1.11 Fremtidige forhold

Landsplandirektivet muliggør etablering af en kompressorstation, som rummer forskellige anlæg. Arealet inddeles i 6 delområder:

1. Et område til administration/lagerbygninger og parkeringsareal
2. Et område til servicebygning/værksted mv.
3. Et område til kompressorer, procesanlæg og en målebygning
4. Et område til en transformerstation, som sikrer elforsyning til kompressorstationen
5. Et område, hvor der kan opføres en afblæsningskorsten; resten af arealet får karakter af grønne områder og kan rumme regnvandsbassiner til overfladevand samt beplantningsbælte og vejanlæg
6. Et område, hvor der kan anlægges adgangsveje



Principskitse af arealets disponering samt delområder

Bygninger inkl. kompressorer kan blive op til 13 meter høje, afblæsningskorstenen kan blive op til 45 m høj og lynfangsmaster omkring transformerstationen kan blive op til 25 m høje. Lynfangsmaster er spinkle stålkonstruktioner, som vil være synlige, men de vil ikke virke visuelt dominerende. Herudover skal der etableres diverse procesudstyr samt rør mellem de forskellige anlægsdele. Blandt andet skal filtre rense gassen for urenheder, rørsystemer måler gassens mængde og kvalitet, og sluser til vedligeholdelse af rørene (scrapere) placeres ved gasrørens afslutning inde på kompressorstationen.

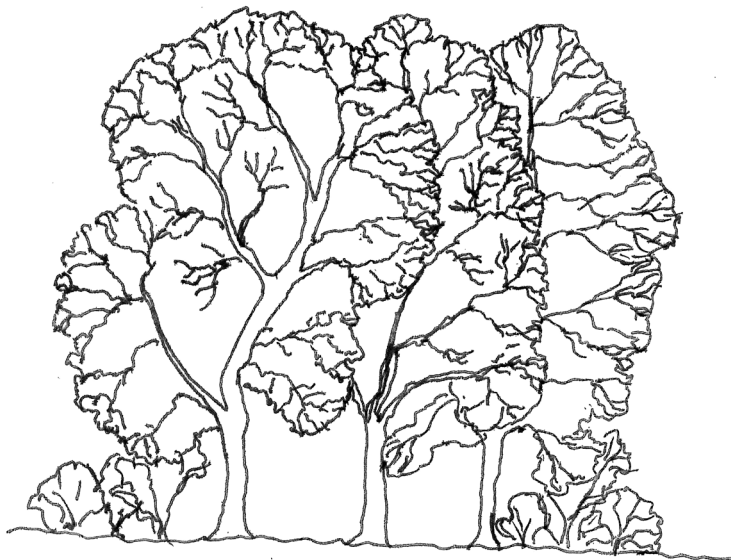
Alle anlæg og bygninger på kompressorstationen skal af sikkerhedsmæssige årsager indhegnes af et trådhegn.

Landsplandirektivet giver mulighed for vejadgang til kompressorstationen fra både Rønnedevej og Hestehavevej. Af sikkerhedshensyn skal der være mindst to vejadgange til kompressorstationen, men det vil først ved detailprojekteringen blive afgjort, om den primære adgangsvej skal være fra Rønnedevej eller Hestehavevej. Der kan desuden etableres interne veje i området.

Der skal etableres forsinkelsesbassiner i delområde 1 og 5, som forventes at få udløb til Krobæk. Dette vil kræve en udledningstilladelse i henhold til miljøbeskyttelsesloven.

Der vil være behov for terrænregulering indenfor stationsarealet, men det skal tilstræbes at opnå jordbalance, og at terrænregulering sker med så blødt afrundede former ud mod omgivende terræn som muligt. Terrænet i delområde 1, 2 og 3 reguleres til ca. kote 95, og terrænet i delområde 4 reguleres til kote ca. 97. Der vil desuden være behov for terrænregulering i forbindelse med den nye adgangsvej, blandt andet ved krydsning af Krobæk, ved eventuel ny tilslutning til Tågeskovvej, ved etablering af forsinkelsesbassiner og i overgange mellem delområde 3, 4 og 5.

Et beplantningsbælte skal omgive hele stationsarealet. Beplantningsbæltets bredde varierer fra 15 til 30 meter og etableres så bredt, at det vil opnå en karakter af skovbryn. Det opbygges med skovtræer i midten og store buske/små træer i kanten. De/den yderste række består af lave tætte buske, som sikrer læ i bunden af hegnet. Det er derfor vigtigt, at beplantningen består af arter, der kan bidrage til udtrykket både forår, sommer, efterår og vinter. Beplantningen skal bestå af en blanding af egnskarakteristiske løvfældende og stedsegrønne træer. Overstandere kan bestå af løvfældende træer og stedsegrønne høje træer (som f.eks. skovfyr). Randbeplantningen kan bestå af små træer og store buske. Det skal desuden sikres, at beplantningen er hasselmusvenlig. Minimum 10 -15 % af beplantningen skal bestå af ammetræer for at sikre en hurtig opvækst.



Principsnit af beplantningsbæltet

Det yderste beplantningsbælte skal være etableret ved ibrugtagningen af kompressorstationen, og resten af beplantningsbæltet skal etableres hurtigst muligt efter ibrugtagning. For at sikre, at tilplantning kan gennemføres på et hensigtsmæssigt plantetidspunkt, kan etablering af den resterende beplantning ske senest et år efter ibrugtagningstidspunkt.

1.12 Forholdet til anden planlægning

1.12.1 Statslige Naturplaner og bilag IV arter

Natura 2000-planerne er en samlet plan for, hvordan Danmark sikrer fremgangen i Natura 2000-områderne. Nærmeste Natura 2000 område ligger godt og vel 5,5 km fra området for kompressorstationen og vil ikke blive påvirket af de aktiviteter, som muliggøres indenfor arealreservationen.

Tågeskov Hestehave udgør en del af et større skovkompleks, som er levested for hasselmus. Selve området til kompressorstationen er ikke levested for hasselmus. Beplantningsbæltet omkring kompressorstationen udformes med skovbrynskarakter og med en beplantning, der er velegnet som levested for hasselmus. Herved skabes et potentielt fremtidigt levested for hasselmus i lokalområdet.

Hvis adgangsvejen til stationen etableres fra Rønnedevej, vil den gennembyde to levende hegn, hvor der kan leve hasselmus. Fældning af træer og rydning af beplantning i de levende hegn kan potentielt påvirke bestanden af hasselmus. Der skal derfor gennemføres følgende afværgeforanstaltninger: Fældning af træer indenfor området må kun ske i maj, juni eller oktober. Der skal udlægges kvasbunker tre måneder inden de første fældninger, og genplantning skal så vidt muligt ske med hassel og bærbuske.

Der kan potentielt forekomme spidssnudet frø, springfrø og vandsalamander i vandhullerne indenfor hele arealreservationen til kompressorstation og adgangsveje. For at undgå en påvirkning af de pågældende padders levesteder, vil der blive gennemført relevante afværgeforanstaltninger i eller udenfor arealreservationen samt sikring mod direkte påvirkning af vandhullerne i forbindelse med anlægsarbejderne.

1.12.2 Statslige Vandområdeplaner (2017-2029)

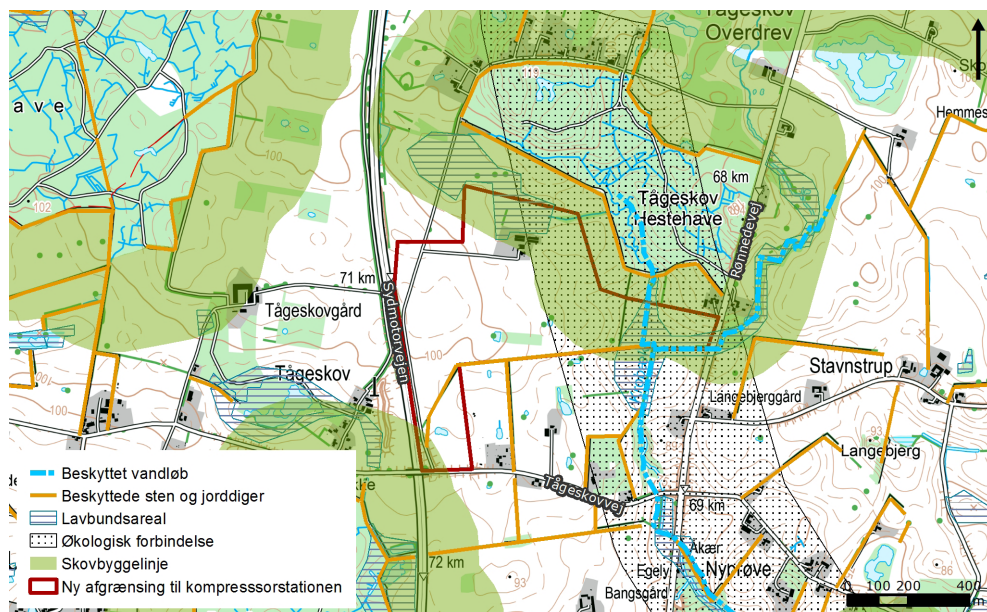
Vandområdeplanerne er en samlet plan for at forbedre det danske vandmiljø. De skal sikre renere vand i Danmarks kystvande, søer, vandløb og grundvand i overensstemmelse med EU's vandrammedirektiv.

Området for kompressorstationen ligger indenfor et område med særlige drikkevandsinteresser (OSD-område), og areal til adgangsvej fra Rønnedevej skal krydse et beskyttet vandløb. Det vurderes, at der ikke vil være nogen påvirkning af dybereliggende grundvandsmagasiner, hvorfra der indvindes grundvand eller sker påvirkning af drikkevandsboringer, både hvad angår risiko for nedsivning af forurening og påvirkning ved grundvandssænkning.

Vandløbet, der krydses af en adgangsvej fra Rønnedevej, har ifølge vandområdeplanerne en god økologisk tilstand, hvilket er i overensstemmelse med målsætningen. Der forventes kun en mindre påvirkning i forbindelse med anlægsarbejdet og under drift i forhold til vandløb, forudsat at de nødvendige afværgeforanstaltninger gennemføres.

1.12.3 Kommuneplan 2017-2029 for Næstved Kommune

Nedenfor er nævnt de arealudpegninger, som findes i Næstved Kommuneplan indenfor og omkring arealreservationen for den nye kompressorstation ved Everdrup.



Arealbindinger og kommunale udpegninger i og omkring arealreservationen for kompressorstationen (oversigten er ikke udtømmende)

Bevaringsværdigt landskab

Arealreservationen til kompressorstationen ligger indenfor et område, der i Næstved Kommuneplan er udpeget som bevaringsværdigt landskab. I disse områder må der kun i begrænset omfang opføres bygninger, og der kan normalt ikke udlægges nye områder til erhverv, større tekniske anlæg mv., ligesom der normalt heller ikke kan etableres anlæg eller foretages ændringer, der kan forringe de landskabelige og kulturhistoriske værdier. Samfundsmæssigt nødvendige anlæg kan kun etableres under hensyntagen til de landskabelige og kulturhistoriske værdier, og de skal tilpasses landskabet.

Arealet til den nye kompressorstation er placeret med afstand til de markante skovbryn ved Tågeskov Hestehave af hensyn til skovenes værdi som landskabselement. Selve stationsarealet skal omgives af et tæt beplantningsbælte med henblik på at dæmpe den visuelle påvirkning i landskabet.

Grøn Plan indsatsområde

Arealreservationen for kompressorstationen har et mindre overlap til området

omkring Tågeskov Hestehave, som er udpeget som 'Grøn Plan indsatsområde'. Der kan udelukkende etableres beplantning og vej anlæg indenfor det areal, som overlapper Grøn Plan indsatsområde.

Særligt værdifuldt landbrugsområde

Arealreservationen til den nye kompressorstation ligger indenfor arealudpegning som særligt værdifuldt landbrugsområde i kommuneplanen. Dette gælder dog for stort set alle arealer i landzonen i Næstved Kommune.

Lavbundsareal

Områderne nord og øst for arealreservationen er i kommuneplanen udpeget som lavbundsarealer. En adgangsvej fra Rønnedevej vil krydse lavbundsarealet mod øst, mens det udpegede lavbundsareal mod nord har et mindre overlap med arealet til kompressorstation i lavbundsarealets sydlige del. Ifølge kommuneplanen må der blandt andet ikke gives tilladelse til byggeri og anlæg, som kan forhindre, at det naturlige vandstands niveau kan genskabes, alternativt skal der tages hensyn til lavbundsarealet gennem udformningen af anlægget eller byggeriet, fx ved terrænregulering eller ved at anlægge veje på broer eller dæmninger.

Etablering af adgangsvej fra Rønnedevej vil ikke hindre et potentielt vådområde øst for kompressorstationen, men det vil blive indskrænket i forhold til udpegningen af lavbundsarealet. Det samme vil være tilfældet for den sydlige del af lavbundsområdet mod nord, så det udelukkes at etablere vådområde indenfor området for kompressorstationen. Der vil skulle ske påfyldning af jord og etablering af afskærmende beplantning i denne del af området, som naturligt vil danne en afgrænsning til et potentielt vådområde.

Økologisk forbindelse

Den østlige del af området ligger indenfor en økologisk forbindelse (del af Grønt Danmarkskort). Hegnet omkring kompressorstationen vil udgøre en fysisk grænse for dyrelivet, men der vil være fri passage i området øst for kompressorstationen. Beplantningsbæltet omkring kompressorstationen kan udgøre en grøn korridor fra Tågeskov Hestehave i nord til eksisterende beplantning langs Krobæk i syd.

1.12.4 Øvrige tilladelser

Et landsplandirektiv erstatter ikke tilladelser efter anden lovgivning. Der vil derfor være behov for en række tilladelser i forbindelse med etablering af kompressorstationen herunder tilladelse efter vandløbsloven, vejloven, miljøbeskyttelsesloven, byggeloven mv.

1.12.5 Forsyning og spildevand

Området er ikke omfattet af fjernvarmeforsyning, og opvarmning sker derfor gennem individuel varmeforsyning. Området forsynes med vand fra Everdrup Vandværk.

Sanitært spildevand tilsluttes offentlig kloak. Der vil være begrænsede mæng-

der sanitært spildevand fra vaskehal og værksteder. Overfladevand fra tage og befæstede arealer forventes at udledes via forsinkelsesbassin til Krobæk, hvilket kræver en udledningstilladelse. Spildevand håndteres efter gældende regler i miljøbeskyttelsesloven.

1.12.6 Miljøvurderingsloven

Planer, der muliggør rørledninger med en diameter på over 800 mm og en længde på over 40 km til transport af gas, olie eller kemikalier, skal miljøvurderes i henhold til § 2, bilag 1, pkt. 16a i Bekendtgørelse af lov om miljøvurdering af planer og programmer og af konkrete projekter (VVM) (LBK nr. 1225 af 25/10/2018).

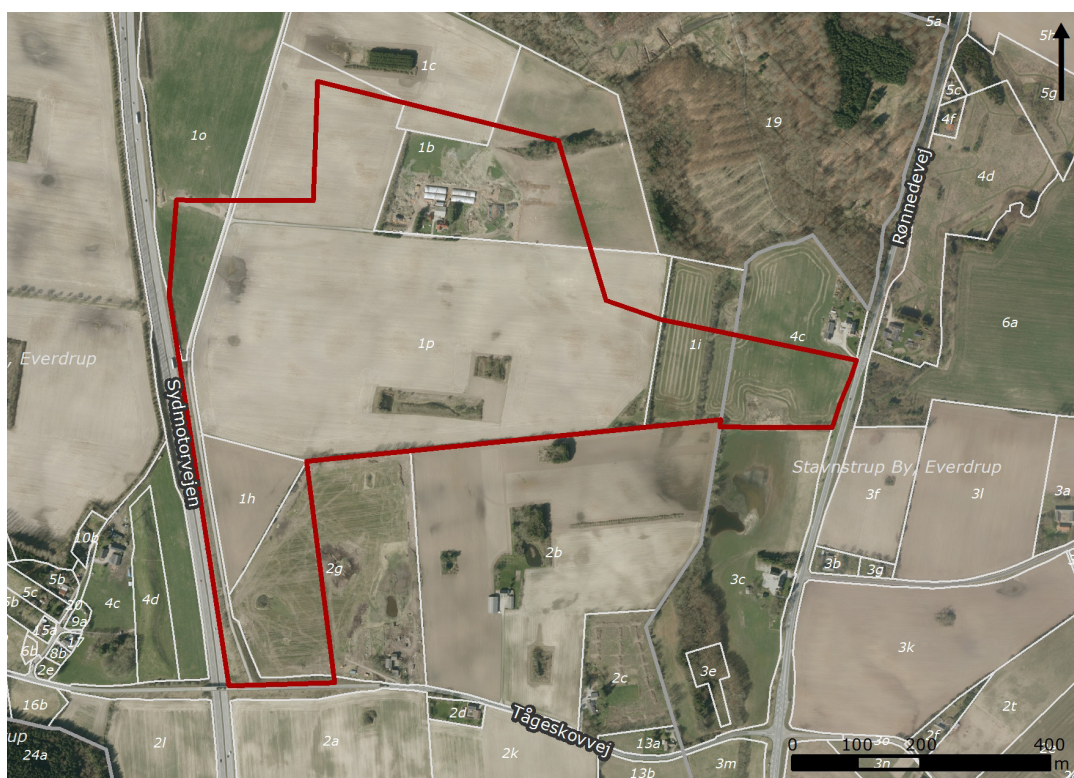
Der er derfor udarbejdet en miljørapport for forslag til landsplandirektiv for Baltic Pipe, som belyser de miljømæssige konsekvenser af planen.

1.12.7 Sikkerhed

Kompressorstationen skal udføres i henhold til bekendtgørelse om sikkerhedsbestemmelser for naturgasanlæg efter Lov om Arbejds miljø (nr. 414 af 8. juli 1988 med senere ændringer). Direktoratet for Arbejdstilsynet godkender konstruktionen af anlæggene og udsteder ibrugtagningstilladelse. I projektet skal der indbygges sikkerhed i forhold til omgivelserne, dels gennem dimensioneringen og en omhyggelig og kontrolleret udførelse, dels ved at overholde krav til mindste afstand til bebyggelse efter Arbejdstilsynets krav.

De trykbærende anlæg, som kompressorer og afblæsningsskorstenen, afkaster sikkerhedszoner på op til 200 meter. Sikkerhedszonerne er primært indenfor området for kompressorstationen, men for de dele af sikkerhedszonen, som ligger udenfor området, skal kommunen være opmærksom på disse ved eventuel planlægning i området omkring kompressorstationen.

1.13 Afgrænsning af arealreservation til kompressorstation ved Everdrup



Område for kompressorstation Everdrup er markeret med rød streg



Kapitel 5. Ikrafttrædelse

§ 18. Bekendtgørelsen træder i kraft den 12. juli 2019.

Erhvervsministeriet, den 9. juli 2019.

Simon Kollerup / Sigmund Lubanski

Bilag A, Midlertidige arbejdspladser

Tabel, Midlertidige arbejdspladser

Midlertidige arbejdspladser med reference til nummerering på kortbilag i plandata.dk og angivelse af berørte matrikelnumre.

Kommune	Midl. arbejdspl. nr	Matrikel nr.
Varde Kommune	1	Strand - ikke matrikuleret
	2	9e Houstrup By, Henne
	3	9e Houstrup By, Henne
	4	9e Houstrup By, Henne
	5	9bm Houstrup By, Henne
	6	1n og 20 a Fidde By, Henne
	7	2t Vittarp By, Outrup
Vejle Kommune	Ingen	
Vejen Kommune	8	2n Husted, Veerst
	9	2o Husted, Veerst
	14	5a Gejsing By, Andst
	15	5a Gejsing By, Andst
	16	6a Gejsing By, Andst
Kolding Kommune	17	4t Lunderskov By, Skanderup
	18	4k Lunderskov By, Skanderup
	19	28 b og 28 c Lunderskov By, Skanderup
	20	4c, 14bi,14g, 14d Skanderup By, Skanderup
	21	1bq Vonsild By, Vonsild
	22	41 e Vonsild By, Vonsild
	23	40 Vonsild By, Vonsild
	24	18e, 33a, 33b Vonsild By, Vonsild
	25	6p Binderup By, Sdr. Bjert
	26	6u, 7d, 7k Sdr. Bjert By, Sdr. Bjert
	27	16, gf, gi Sdr. Bjert By, Sdr. Bjert
	28	10a, 10ac Sdr. Stenderup By, Sdr. Stenderup
	29	23a Sdr. Stenderup By, Sdr. Stenderup
	30	23a, 40a Sdr. Stenderup By, Sdr. Stenderup
31	23a, 16c Sdr. Stenderup By, Sdr. Stenderup	
32	23a, 16c Sdr. Stenderup By, Sdr. Stenderup	
33	40a Sdr. Stenderup By, Sdr. Stenderup	
Middelfart Kommune	34	14c,14d,14e, 14ac, 7000am,7000g Skrillinge By, Kauslunde
	35	12a,12c Skrillinge By, Kauslunde

Kommune	Midl. arbejdspl. nr	Matrikel nr.
	36	12a Skrillinge By, Kauslunde
	37	12p, 12s Svenstrup By, Kauslunde
	38	13h, 6a, 6g, 7000f Gamborg By, Gamborg
	39	13d, 41, 3a, 2b Viby By, Udby
	40	7a, 8a, 13a Ørslev By, Ørslev
	41	9c Håre By, Tanderup
	42	9c Håre By, Tanderup
	43	4a Hjorte By, Tanderup
Assens Kommune	44	10a Hjærup By, Kerte
	45	6a Ørsbjerg By, Kerte
	46	10r Ørsted By, Ørsted
	47	3o, 6o Ørsted By, Ørsted
	48	3a Frøbjerg By, Orte
	49	26d Tommerup By, Tommerup
	50	18ae Tommerup By, Tommerup
	51	3f Gundestrup By, Brylle
Odense Kommune	52	22a Brændekilde By, Brændekilde
	53	21a Bellinge By, Bellinge
	54	21a Bellinge By, Bellinge
	55	34a Fangel By, Fangel
	57	9aæ, 16a Højby By, Højby
	58	7ah Højby By, Højby
	59	6a Højby By, Højby
	60	5ad Højby By, Højby
	61	5aæ Højby By, Højby
	63	3b Davinde By, Davinde'
Faaborg-Midtfyn Kommune	56	1a, 1i Bramstrup Hgd., Nr. Lyndelse
Kerteminde Kommune	Ingen	
Nyborg Kommune	64	4a Skellerup By, Skellerup
	65	8r Skellerup By, Skellerup
	66	4f Skellerup By, Skellerup
	67	2a Aunslev By, Aunslev
	68	8p Aunslev By, Aunslev
	69	1a Strandskovgård, Bovense
Slagelse Kommune	70	3d, 3n Kelstrup By, Kirke Stillinge
	71	6m, 31b Kelstrup By, Kirke Stillinge
	72	5a, 5c, 5d, 7a, 11h Hejninge By, Hejninge
	73	13a, 13e Hejninge By, Hejninge, 10c Landsgrav, Slagelse Jorder
	74	12a, 12r Landsgrav, Slagelse Jorder

Kommune	Midl. arbejdspl. nr	Matrikel nr.
	75	12r, 13a Landsgrav, Slagelse Jorder
	76	20a Slots Bjergby By, Slots Bjergby
	77	20a Slots Bjergby By, Slots Bjergby
	78	19a, 19h Slots Bjergby By, Slots Bjergby
	79	19a, 19h Slots Bjergby By, Slots Bjergby
	80	15a, 15b Slots Bjergby By, Slots Bjergby, 7000b Gerlev By, Gerlev
	81	6e,7c, 7000f Gerlev By, Gerlev
	82	6e Gerlev By, Gerlev
	83	14l, 15a Skørpinge By, Skørpinge
	84	15a, 15q, 7000e Gimlinge By, Gimlinge
	85	1c, 1k Katrineholm Hgd., Krummerup, 13a Gyldenholm Hgd., Gimlinge
Næstved Kommune	86	5k Krummerup By, Krummerup
	87	4l, 4a, 7000a Snesev By, Førslev
	88	1aa. 1a, 7000a Førslev By, Førslev
	89	4d, 5n, 5b Kyse By, Vallensved
	90	1f Øllerup By, Vallensved
	91	6a,7c Ladby By, Herlufsholm
	92	8a Ladby By, Herlufsholm
	93	8h, 9c Ladby By, Herlufsholm
	94	1 Gerdrup By, Rislev
	95	11b, 11h, 7000a Rislev By, Rislev
	96a	11h Rislev By, Rislev
	98	14bq, 14c Rislev By, Rislev
	99	11e Vridsløse By, Herlufsholm
	100	11a Vridsløse By, Herlufsholm
	101	12b Vridsløse By, Herlufsholm
	102	12a Vridsløse By, Herlufsholm
	103	2a, 5a Vridsløse By, Herlufsholm
	104	2a, 2b Vridsløse By, Herlufsholm
	106	7e Holme-Olstrup By, Holme-Olstrup
	107	7a Holme-Olstrup By, Holme-Olstrup
	108	7c, 7a Holme-Olstrup By, Holme-Olstrup
	109	11 Holme-Olstrup By, Holme-Olstrup
	110	11a Kalby By, Holme-Olstrup
	111	2b, 1f, 1c Nr. Tvede By, Toksværd, 7000k Toksværd By, Toksværd
	112	1f Nr. Tvede By, Toksværd
	113	12a Dysted By, Toksværd
	114	12a Dysted By, Toksværd

Kommune	Midl. arbejdspl. nr	Matrikel nr.
	115	4l Sparresholm Hgd., Toksværd
	116	4q Sparresholm Hgd., Toksværd, 1b Rådegård, Everdrup
	117	1b Rådegård, Everdrup, 4q Sparresholm Hgd., Toksværd
	118	1a Tågeskov By, Everdrup
	119	1o Tågeskov By, Everdrup
	120	1p Tågeskov By, Everdrup
	121	3c Stavnstrup By, Everdrup
	122	3f Stavnstrup By, Everdrup
	123	2a Hemmestrup By, Everdrup
	124	2a Hemmestrup By, Everdrup
Faxe Kommune	125	9a Hyllede By, Kongsted
	126	2f Lindersvold Hgd., Roholte
	127	4a, 4f, 7000a Roholte By, Roholte
	128	4f Roholte By, Roholte
	129	1a Strandegård Hgd., Roholte

Titel: Landsplandirektiv for Baltic Pipe

Udgivet: Juli 2019

Udgiver: Erhvervsstyrelsen

Langelinie Allé
2100 København Ø

T: 3529 1000
M: erst@erst.dk
W: erhvervsstyrelsen.dk

