



Miljøministeriet
Naturstyrelsen

Realdania

Landbruget og landskabet i kommuneplanen

Erfaringer og resultater fra landbrugsplanlægning i
Esbjerg, Skive og Faaborg-Midtfyn kommuner samt
fra plansamarbejdet i Trekantområdet

Indhold

Indledning	4
Baggrund	6
Hvorfor skal der planlægges for fælles biogasanlæg og store husdyrbrug?	6
Landbrugsplanlægningen indgår i interesseafvejningen i det åbne land	7
Udpegnning af positivområder	9
Retningslinjer kan konkretisere administrationsgrundlaget	9
Tværgående erfaringer og resultater fra planprocessen	10
Dialog med landbruget	10
Inddragelse af det politiske niveau	10
Internt samarbejde	10
Tværkommunalt samarbejde	11
Tværgående erfaringer og resultater fra planindholdet	12
Jordbrugsanalyse som udpegningsgrundlag	12
Samspil mellem landbrugs- og landskabsplanlægning	13
Begrebsafklaring af særligt værdifulde landbrugsområder	13
Sammenfaldende placeringshensyn	14
En enkel tilgang til planlægningen for store husdyrbrug	15
Områdernes størrelse og egenskaber	16
Erfaringer og resultater fra Faaborg-Midtfyn Kommune	18
Interview og jordbrugsanalyse som grundlag for dialog	18
Varetagelse af hensyn til landskabet	18
Strategisk inddeling af kommunen i fem områder	19
Simple retningslinjer	19
Nuancerende redegørelse	20
Redegørelsen som en bærende del af jordbrugsplanlægningen	20
Erfaringer og resultater fra Esbjerg Kommune	22
Dialog med landbruget og inddragelse af politikere	22
Jordbrugsanalyse og landskabskarakteranalyse	23
Nye retningslinjer med tilhørende redegørelse og nye udpegninger	24
Erfaringer og resultater fra Skive Kommune	26
Dialog med landbruget	26
Dialog internt i den kommunale forvaltning	28
Kvalificering af landbrugsplanlægningen	28

Plansamarbejdet i Trekantområdet	30
Politisk samarbejde på tværs af kommunerne	30
Flere ressourcer til planlægningen - og dermed mere tværfaglighed	31
Dialogen med landbruget har skabt kompromis og konsensus	32
Tværkommunal sammenhæng i biogasudpegningerne	32
Opsamling	34
10 gode råd til landbrugsplanlægningen	34
Planlægningen - trin for trin	35
Anbefalinger og fakta fra visionskonference	36

Indledning

Denne rapport opsamler de første erfaringer fra eksempelkommuner, hvor de nye obligatoriske kommuneplanemner om fælles biogasanlæg og store husdyrbrug indgår i en sammenhængende landbrugsplanlægning. Landbrugsplanlægningen har til formål at sikre jordbrugets interesser i kommuneplanen med udpegning og retningslinjer for bl.a. særligt værdifulde landbrugsområder, således at jordbrugserhvervets arealinteresser afvejes i forhold til de øvrige arealinteresser i det åbne land. Rapporten er udarbejdet til brug for kommunernes kommuneplanrevisioner i 2013.

Rapportens formål er at skabe faglig inspiration til og politisk engagement i en samlet landbrugsplanlægning for hele kommunen baseret på konkrete erfaringer og løsninger fra tre eksempelkommuner og plansamarbejdet i Trekantområdet. Rapporten retter sig primært mod kommuneplanlæggere. Derudover retter rapporten sig til både landbrugserhvervet og landbrugsrådgivere, som er vigtige aktører for en kvalificeret og sammenhængende landbrugsplanlægning i kommuneplanerne.

Driftsbygninger på store landbrug og fælles biogasanlæg fylder godt i landskabet og bliver ofte genstand for konflikter mellem landbrug, naboer og naturen. For at undgå sådanne konflikter skal kommunerne tænke planlægningen af de store bygninger ind i de kommuneplaner, som de skal lave hvert fjerde år. Det betyder, at kommuneplanen skal indeholde retningslinjer og udpegning af områder, der kan være særligt egnede til placering af bl.a. store husdyrbrug.

Derfor igangsatte Naturstyrelsen i foråret 2012 et nyt udviklingsprojekt, med KL som partner og med støtte fra Realdania, som skal inspirere kommunerne til den kommende planlægningsopgave. Udviklingsprojektet blev præsenteret på den årlige Åben land-konference d. 29.-30. maj 2012, som arrangeres i et samarbejde mellem Skov & Landskab på Københavns Universitet, Kommunernes Landsforening og Dansk Byplanlaboratorium. Årets tema var "Fremtidens landbrug i et grønt Danmark".

Udviklingsprojektet tager udgangspunkt i tre eksempelkommuner, Esbjerg, Skive og Faaborg-Midtfyn kommuner, der repræsenterer en række forskellige landbrugsstrukturelle og landskabelige udfordringer og muligheder for lokaliseringen af landbrugets store bygninger og anlæg. I denne rapport stilles den viden og de værktøjer, som



er udviklet for og af eksempelkommunerne, til rådighed for kommunernes arbejde med kommuneplanrevisionen i 2013.

Som led i udviklingsprojektet har de tre kommuner deltaget i et rådgivningsforløb med henblik på at udarbejde en samlet landbrugsplanlægning. I forløbene er der arbejdet med både indhold (udpegning, retningslinjer og redegørelse) og proces (dialog med aktører og interessenter). Der har været særlig fokus på planlægning for landbrugets store bygninger og anlæg i robuste områder med henblik på, at karakteristiske og oplevelsesrige landskaber ikke forringes.

Rapporten giver kommunerne et godt udgangspunkt og erfaringsgrundlag for at tage fat på de nye planemner. Opsamlingen fra de tre eksempelkommuner repræsenterer forskellige faser i planlægningen, hvilket giver mulighed for at indhente inspiration til netop den fase, som måtte være relevant.

Desuden har kommunerne i Trekantområdet samarbejdet om at tilvejebringe en sammenhængende landbrugsplanlægning på tværs af kommunegrænserne. I rapporten beskrives hvilke muligheder og udfordringer tværkommunalt samarbejde om landbrugsplanlægning giver.

Udviklingsprojektet har også haft fokus på den politiske vinkel. Inddragelse af lokalpolitikere i eksempelkommunernes projektgrupper har haft til hensigt at sikre det politiske engagement og opbakning til de nye planemner i kommunerne. Projektet sætter således også fokus på, hvorledes kommunalbestyrelsen med en samlet landbrugsplan dels aktivt kan styrke landbrugserhvervets udviklingsmuligheder gennem udpegning af positivområder, dels imødegå konflikter mellem landbrugsbyggeri, naboer landskab og natur.

Som ved alle nye opgaver, vil løsningerne kunne udvikles og forbedres over tid. Det gælder også planlægningen for store husdyrbrug og fælles biogasanlæg, som vil blive udviklet i kraft af kommunernes konkrete erfaringer frem mod de næste generationer af kommuneplaner.

En rådgivergruppe bestående af COWI, Videncentret for Landbrug samt, Skov & Landskab/Københavns Universitet har bistået de tre eksempelkommuner.

Kommunernes Landsforening har været partner i projektet og har bistået med rådgivning på tværs af eksempelprojekterne med henblik på at opnå størst muligt udbytte generelt for kommuneplanrevisionen 2013.

Desuden har en følgegruppe bestående af deltagere fra NaturErhvervstyrelsen, Statsforvaltningen Nordjylland, Fødevareøkonomisk Institut/Københavns Universitet, Danmarks Naturfredningsforening samt Landbrug & Fødevarer givet input til projektets forløb og faglige indhold.

Samarbejdspartnere:

Styregruppe

- Realdania
- Naturstyrelsen

Partner

- Kommunernes Landsforening

Følgegruppe

- NaturErhvervstyrelsen
- Statsforvaltningen Nordjylland
- Københavns Universitet, Fødevareøkonomisk Institut
- Danmarks Naturfredningsforening
- Landbrug & Fødevarer

Rådgivergruppe

- COWI
- Videncentret for Landbrug
- Københavns Universitet, Skov & Landskab

Eksempelkommuner

- Skive Kommune
- Esbjerg Kommune
- Faaborg-Midtfyn Kommune

Kommuner i Trekantsamarbejdet

- Billund Kommune
- Fredericia Kommune
- Kolding Kommune
- Middelfart Kommune
- Vejen Kommune
- Vejle Kommune



Baggrund

I revisionen af kommuneplanerne i 2013 vil kommunerne aktivt sætte nye mål og visioner for udviklingen af det åbne land. I den forbindelse har samspillet mellem landbrug og landskab en betydelig rolle. Det skyldes ikke mindst, at placeringen af hhv. fælles biogasanlæg samt driftsbygninger og driftsanlæg på store husdyrbrug er nye obligatoriske planemner, som skal indgå i kommuneplanrevisionen.

Landbrugsplanlægning kommer dermed i de kommende år på dagsordenen i kommunerne. Naturstyrelsen har derfor ønsket at sætte fokus på planlægning for de nye typer anlæg, så de tænkes sammen med hensyn til natur og landskab.

Hvorfor skal der planlægges for fælles biogasanlæg og store husdyrbrug?

Landbrugsloven blev ændret i 2010, så grænsen for hvor mange dyreenheder, der maksimalt må være pr. bedrift, blev ophævet. Grænsen har hidtil været på 750 dyreenheder. Samtidig blev der også åbnet op for, at der kan etableres jordløse husdyrproduktioner. Der vil derfor kunne opstå meget store husdyrbrug med industrikarakter i det åbne land.

Med Energifaen 2012-2020 er der sat ambitiøse mål for udbygningen af biogas som vedvarende energikilde. De forbedrede støttevilkår for etablering og drift af fælles biogasanlæg har til formål at sikre det fornødne antal biogasanlæg til at behandle op til halvdelen af husdyrgødningsen i

2020. Dermed er der åbnet op for en udvikling af bygninger og anlæg på store husdyrbrug og biogasanlæg, som kan påvirke omgivelserne i langt større grad end tidligere.

Som en naturlig konsekvens af dette skal kommuneplanen indeholde retningslinjer og områdeudpegninger, der angiver nogle mulige placeringer for store husdyrbrug og fælles biogasanlæg ud fra en samlet vurdering af arealinteresserne. Planlægningen skal dels bidrage til at sikre udviklingsmulighederne for landbrugserhvervet, dels bidrage til at der tages hensyn til naboer, det omgivende landskab og øvrige arealinteresser i det åbne land.

Kommuneplanen skal fortsat indeholde retningslinjer for varetagelsen af de jordbrugsmæssige interesser, herunder udpegningen og sikringen af særligt værdifulde landbrugsområder. Desuden har kommunerne mulighed for at fastsætte retningslinjer for landbrugets driftsbygninger og driftsanlæg i øvrigt. Denne mulighed er således ikke begrænset til store husdyrbrug.

Samlet set kan lovgivningen give afsæt for en sammenhængende landbrugsplanlægning, hvor der planlægges for såvel kommunes hidtidige landbrugsopgaver som for de nye planemner i forbindelse med den forestående kommuneplanrevision. Det er en mulighed for at skabe synlighed over landbrugserhvervets udviklingsmuligheder og til at imødegå konflikter mellem landbrugsbyggeri og naboer, landskab og natur.

Landbrugsplanlægningen indgår i interesseafvejningen i det åbne land

Siden strukturreformen trådte i kraft i 2007, er planlægningen af det åbne land en integreret del af kommuneplanen. Afvejningen mellem benyttelse og beskyttelse af det åbne land er dermed en hel central opgave i kommuneplanlægningen. Udviklingen inden for bolig- og erhvervsbyggeri samt behov for tekniske forsyningsanlæg, som veje, masteanlæg, vindmøller og lignende har de seneste år medført et stigende pres på det åbne land. Samtidigt må tilstrækkelige arealer bevares til at sikre et bæredygtigt landbrug, der fortsat kan producere fødevarer mv. til hjemmemarkedet og til eksport. Udviklingen i landbrugserhvervet mod færre og større produktionsenheder medfører, at de store driftsbygninger og -anlæg påvirker omgivelserne i højere grad end tidligere. Dertil kommer en lang række internationale krav om vand- og naturbeskyttelse, som Danmark er forpligtet af.

Et almindeligt ønske om at bosætte sig i smukke omgivelser er med til at øge dette pres på arealerne. Samtidig findes i befolkningen en efterspørgsel på såvel fritidsanlæg (golfbaner, motorbaner, skydebaner mv.) som arealer til uforstyrrede naturoplevelser.

Det er en udvikling, som hastigt forandrer landskabet og skærper konkurrencen mellem arealernes anvendelse og beskyttelse. Det betyder, at der er et stort behov for at afveje de mange interesser i det åbne land. I kommuneplanen gøres op, hvilke kvaliteter der findes i de respektive dele af det åbne land, og hvorledes arealinteresserne afvejes og indgår i et samspil i den fremtidige arealanvendelse.

Jordbrugserhvervene, dvs. landbrug, skovbrug og gartneri og deres interesser og udviklingsmuligheder indgår i den samlede afvejning af interesserne ved planlægningen af den fremtidige arealanvendelse. Jordbrugserhvervene har stor indflydelse på mange landdistrikters udvikling med hensyn til beskæftigelse og indtægts- og bosætningsmuligheder. De har også en væsentlig indflydelse på landskabet og mulighederne for at beskytte landskabelige værdier. Selvom ny miljøteknologi giver nye perspektiver for integration af natur- og miljøhensyn i jordbrugsdriften, spiller hensyn til disse beskyttelsesinteresser fortsat en vigtig rolle

Tidligere udgivelser

Projektet tager afsæt i samt bygger videre på eksisterende erfaringer, værktøjer og metoder i eksisterende projekter og pjecer, så alle kommuner får et samlet grundlag for planlægningen.

- *Naturstyrelsen har i samarbejde med NaturErhvervstyrelsen, Statsforvaltningen Nordjylland, Naturstyrelsens Biogasrejsehold og Kommunernes Landsforening udgivet en pjece om sammenhængende landbrugsplanlægning i kommunerne i foråret 2012. Denne pjece har til hensigt på en kort og lettilgængelig form at beskrive og give inspiration til, hvorledes planprocessen kan gribes an for en samlet landbrugsplanlægning ved hjælp af eksisterende redskaber (jordbrugsanalyser, biogasrejseholdets lokaliseringsanalyser og analyser efter landskabskaraktermetoden).*
- *I december 2011 udgav Naturstyrelsen en pjece om kommuneplanlægning for biogasanlæg.*
- *Kommunerne vil også kunne finde inspiration til deres landbrugsplanlægning i de tidligere udviklingsprojekter, der er gennemført i forbindelse med Realdanias kampagne om "Fremtidens landbrugsbyggeri", herunder vedr. kommuneplanlægningen osv. på www.fremtidsgaarde.dk under emnet inspiration » kommuneplanlægning*



i lokaliseringen af visse produktionsformer. Alle disse hensyn vil således være relevante at inddrage i afvejningen af landbrugets interesser i den samlede planlægning for det åbne land. Kommunens dialog med landbruget om erhvervets udvikling vil kunne afdække yderligere hensyn, som bør indgå i afvejningen.

Planlægningen for landbrug omfatter lokalisering af fælles biogasanlæg og store husdyrbrug, som der ikke tidligere er planlagt for. Men landbrugsplanlægningen adskiller sig ikke fra den almindelige kommuneplanlægning. De nye planemner indgår således på lige fod i afvejningen mellem de øvrige benyttelses- og beskyttelsesinteresser i det åbne land.

Det handler ikke kun om at prioritere interesserne i forhold til hinanden. Ved benyttelsen af det åbne land er det således vigtigt at medtænke beskyttelsesinteresserne. Landbruget kan f.eks. være med til at vedligeholde karakteristiske og oplevelsesrige dyrkningslandskaber samt sikre overdrev og andre beskyttede naturarealer gennem ekstensiv drift.

Udpegning af positivområder

Der skal udpeges positivområder, hvor store husdyrbrug kan placeres for at opnå, at hensyn til husdyrbrugenes udvikling særligt prioriteres i den fremtidige afvejning af arealanvendelsesinteresserne. Der kan ikke udpeges områder, hvor husdyrbrug skal placeres. Alle husdyrbrug uden for positivområderne har fortsat krav på at få vurderet ansøgninger om udvidelser.

I positivområderne vil husdyrproducenter og naboer m.fl. på forhånd være klar over, at udvidelse og etablering af store husdyrbrug understøttes i de tilhørende retningslinjer. Ved ansøgninger om et konkret projekt, kan der på forhånd i kommuneplanen være taget stilling de væsentligste hensyn (herunder navnlig landskab, natur, infrastruktur, byudvikling og naboer) i modsætning til ved enkelt-sagsbehandling uden forudgående planlægning.

Gennem den almindelige kommuneplanlægning vil det være muligt at optimere beliggenheden af områder til placering af husdyrbrug med henblik på at sikre såvel erhvervets som andre erhvervs udviklingsmuligheder og under hensyn til byvækst. Det betyder imidlertid ikke, at der på forhånd kan opstilles garantier for udvidelsesmuligheder inden for de udpegede områder. Men ud fra en overordnet vurdering vil planlægningen kunne

bidrage til en hensigtsmæssig placering i forhold til beskyttelsesinteresserne i det åbne land, herunder særligt landskabs-, natur- og miljøinteresser. Der kan også sikres en hensigtsmæssig placering af husdyrbrugenes bygninger mv. i forhold til infrastrukturen, herunder især i forhold til transport til fælles biogasanlæg, som vil skulle aftage gylle fra husdyrbruget.

Retningslinjer kan konkretisere administrationsgrundlaget

Retningslinjerne og områdeudpegninger oplyser om hvilke hensyn, kommunerne vil lade indgå i afvejningen af en ansøgning om tilladelse eller dispensation efter lovgivningen – samtidig med at behandlingen af ansøgninger om tilladelse eller dispensation også vil foregå på baggrund af et konkret skøn. Retningslinjerne udgør et grundlag for kommunens administration af planlovens landzonebestemmelser og for kommunens administration af kompetencer inden for anden lovgivning, bl.a. natur-, miljø-, bygge-, og vejlovgivningen og husdyrgodkendelsesloven.

En udpegning med tilhørende retningslinjer for fremtidigt landbrugsbyggeri og -anlæg vil dermed kunne konkretisere kommunernes administrationsgrundlag for landbrugsbyggeri, der kræver landzonetilladelse, f.eks. fordi det antager industriell karakter, eller som kræver tilladelse efter husdyrgodkendelsesloven. Samtidig vil udpegningen kunne tjene som en vigtig borgerinformation om områder, hvor der i fremtiden må forventes at komme nyt landbrugsbyggeri og -produktion.



Tværgående erfaringer og resultater fra planprocessen

Igennem projektet ”Landbruget og landskabet i kommuneplanen” er der opsamlet en række konkrete erfaringer og resultater fra eksempelkommunernes arbejde, som kan anvendes i kommuneplanlægning for landbrug. Der har været fokus på både planlægningsprocesser og på planindhold i form af retningslinjer, redegørelse, udpegninger på kortbilag osv. Endelig har der været fokus på plangrundlaget i form af jordbrugsanalyser mv.

Dialog med landbruget

Udviklingsprojektet har i høj grad handlet om eksempelkommunernes dialog og vidensudveksling med landbrugserhvervet. Landbruget har som erhverv ikke tidligere været i fokus i kommuneplanlægningen for det åbne land. Det er derfor vigtigt at få igangsat en tidlig og reel dialog mellem landbruget og kommunen om de nye planlægningsopgaver.

Dialog er den bedste og mest direkte måde at foretage den nødvendige og gensidige forventningsafstemning forud for planlægningen. Det er afgørende for landbrugsplanlægningens effekt, at planlægningen bygger på en positiv dialog med landbruget omkring ønsker og behov til planlægningen.

En tidlig og positiv dialog med lokale repræsentanter for jordbrugserhvervet skal ligeledes medvirke til at sikre, at landbrugsplanlægningen er baseret på et opdateret vidensgrundlag og ikke mindst forventninger til jordbrugserhvervets udvikling. Ofte kan repræsentanter for det lokale jordbrugserhverv have viden og erfaringer, der kan medvirke til at konkretisere internationale og nationale tendenser og udviklinger inden for jordbrugssektoren på lokalt niveau. Vigtigst af alt er det, at lokal forståelse for kommuneplanlægningen for jordbrug er en forudsætning for – og det første og afgørende skridt mod – at planlægningens mål kan realiseres på længere sigt.

Inddragelse af det politiske niveau

Erfaringerne fra de tre eksempelkommuner viser, at en vigtig parameter i dialogprocessen handler om at få inddraget det politiske niveau i diskussionen – både hos landbruget og hos kommunen.



Et industrielt landbrugsanlæg i Favrskov Kommune.

I kommunen er det vigtigt med et "ejerskab" til landbrugsplanlægningen hos de kommunale politikere på lige fod med de øvrige benyttelses- og beskyttelsesinteresser i det åbne land. Dermed vil lokalpolitikere kunne argumentere for den komplekse afvejning af de mange interesser i anvendelsen af det åbne land og stå stærkere i dialogen med landbruget.

Kommunens troværdighed over for landbruget styrkes også, hvis der allerede undervejs i processen er opbakning fra kommunens politikere til dialogen. Også i forhold til landbrugsorganisationer kan det være en fordel at inkludere det politiske niveau i en indledende dialog omkring lokale jordbrugspolitiske mål. Det giver det bedste grundlag for at finde frem til fælles løsninger for kommunen og landbruget.

Internt samarbejde

Internt i kommunerne er det vigtigt at skabe et godt samarbejde på tværs af forvaltningen – særligt mellem planlæggerne og landbrugsbehandlere. Landbrugserhvervet er reguleret af et

omfattende og komplekst lovgivnings- og ansøgningsystem. Vidensdeling mellem erhvervsudviklings-, plan- og landbrugsafdelinger i kommunen er derfor vigtig for at kunne udarbejde en planlægning, der skal ligge grund for en efterfølgende enkelt-sagsbehandling.

Særligt i forhold til retningslinjer for og udpegninger af områder til store husdyrbrug er det væsentligt, at der inddrages viden og erfaringer fra de medarbejdere i kommunen, der arbejder med miljøgodkendelse af husdyrbrug. Det er reglerne i husdyrgodkendelsesloven (lov om miljøgodkendelse m.v. af husdyrbrug), der regulerer muligheder og vilkår for etablering og udvidelse af husdyrbrug. Derfor er det vigtigt, at retningslinjer for og udpegninger af områder til store husdyrbrug udformes i tæt dialog og forståelse med kommunens landbrugsmedarbejdere, der fremadrettet skal anvende landbrugsplanlægningen i administrationen af reglerne og de konkrete miljøgodkendelser, landzonetilladelser osv.

Erfaringer fra tidligere udviklingsprojekter om kommuneplanlægning for landbrugsbyggeri viser, at inddragelse af viden og erfaringer fra medarbejdere, der efterfølgende skal anvende kommuneplanen i administration af sektorlovgivning og enkelt-sagsbehandlingen, har en positiv og motiverende effekt i forhold til de pågældende medarbejders forståelse for og anvendelse af kommuneplanen som administrationsgrundlag. Dette er en forudsætning for, at landbrugsplanlægningen kan leve op til forventningerne om, at den på længere sigt skal kunne give en mere effektiv, lettere og smidigere sagsbehandling.

For at sikre et godt samspil mellem de interesser, der hører hjemme i det åbne land, er det derudover helt nødvendigt at inddrage planlægningen for de øvrige interesser i det åbne land, så der allerede undervejs i planlægningsprocessen foretages en interesseafvejning og en afvejning mellem benyttelse og beskyttelse. I kommuneplanen kortlægges, hvilke kvaliteter der findes i de respektive dele af det åbne land. Retningslinjerne skal sikre, at kvaliteterne ikke tilsidesættes, hvad enten der er tale om landskabsværdier, der ønskes beskyttet mod store bygninger eller gode landbrugsjorde, som ønskes bevaret for landbruget. Som eksempel kan nævnes, at retningslinjer og udpegninger for landskabsinteresser, kulturhistoriske værdier, natur og skovrejsning m.m. bør vurderes i forhold til de jordbrugsmæssige interesser og vice versa.

Tværkommunalt samarbejde

Der er klare fordele ved planlægning på tværs af kommunegrænser i forhold til særligt værdifulde landbrugsområder og landbrugsbyggeri. For planlægning for fælles biogasanlæg er tværkommunalt samarbejde ofte en nødvendighed. Biogasanlæggene har et opland for husdyrgødning, som afhænger af biogasanlæggenes størrelse og kapacitet. Dialog med de omkringliggende kommuner kan sikre, at der ikke udlægges områder til fælles biogasanlæg, som vil blive afhængig af et forsyningsopland, som allerede leverer husdyrgødning til eksisterende biogasanlæg i nabokommunerne. Samarbejdet kan også afdække, om nabokommuner planlægger for placering af fælles biogasanlæg med samme eller for overlappende forsyningsoplande.

Tilsvarende vil et samarbejde mellem kommuner om lokalisering af områder til store husdyrbrug kunne drage nytte af et indbyrdes kendskab til nabokommunernes landbrugsstruktur, landskabskarakterer, geografi og planlægning. Dermed kan det undgås, at en kommune placerer f.eks. områder til store husdyrbrug tæt op ad områder, der i nabokommunernes planlægning er udlagt til andre formål, der kan blive negativt påvirket af nærhed til store husdyrbrug. Tværkommunalt samarbejde omkring landbrugsplanlægning kan også med fordel have fokus på at anvende fælles definitioner og afgrænsninger af særligt værdifulde landbrugsområder, således at udpegning af disse er ensartet og harmonisk på tværs af kommunegrænserne.

Dialog giver meningsfuld planlægning

60 kommuneplanlæggere fra mere end 30 kommuner deltog i Naturstyrelsens afslutningsseminar om projektet "Landbruget og landskabet i kommuneplanen" på Holckenhavn Slot d. 28. november 2012.

På afslutningsseminaret – om planlægning for planlæggere – pegede alle tre eksempelkommuner på en positiv dialog med landbruget som et vigtigt fundament for planlægningen.

Det er vigtigt at opbygge en fælles forventningsafstemning om perspektiverne for landbrugets udvikling i kommunen. På den baggrund kan der planlægges for fremtidens store husdyrbrug og fælles biogasanlæg i de områder, hvor der vil være størst sikkerhed for landbrugets investeringer.



Tværgående erfaringer og resultater fra planindholdet

Udformningen af landbrugsplanlægningen skal understøtte landbrugserhvervets udviklingsbehov og -ønsker i positivområder til forskel fra udpegning af negativområder, hvor f.eks. landbrugets store bygninger er uønskede. På baggrund af en afvejning af landbrugserhvervets interesser med de øvrige arealinteresser, kan jordbrugsudpegningerne skabe overblik over, hvor jordbrugserhvervets udvikling vejer tungest – både for landbrugserhvervet selv og andre interesser (naboer, interesseorganisationer osv.).

Landbrugsplanlægningen skal baseres på en overordnet og samlet lokalpolitisk vurdering af landbrugserhvervets behov og udviklingsmuligheder til forskel fra den konkrete enkelt-sagsbehandling på bedriftsniveau.

Jordbrugsanalyse som udpegningsgrundlag

Fleere af eksempelkommunerne har som første skridt i processen udarbejdet en jordbrugsanalyse. Kommuneplanens retningslinjer for de jordbrugsmæssige interesser skal baseres på den nyeste analyse af jordbrugserhvervene. I jordbrugsanalysen beskrives jordbrugserhvervenes betydning såvel erhvervs- og samfundsøkonomisk som natur- og miljømæssigt. Jordbrugsanalysen er et dokumentationsgrundlag og kan på lige fod med f.eks. en landskabsanalyse fungere som et godt udpegningsgrundlag for de forskellige landbrugsrelaterede udpegninger.

Statsforvaltningen udarbejder i samarbejde med kommunalbestyrelserne en jordbrugsanalyse, der har til formål at danne grundlag for udpegning og sikring af særlige værdifulde landbrugsområder og

de jordbrugsmæssige interesser. Kommunalbestyrelsen er forpligtet til at bruge jordbrugsanalysen både i forhold til kommune- og lokalplanlægning. Det er Statsforvaltningen, der udarbejder datagrundlaget, og kommunerne der efterfølgende bruger dataene og deres lokalkendskab til at sikre de jordbrugsmæssige interesser.

Datagrundlaget kan med fordel suppleres med kommunens egne data eller data fra lokale landbrugsrådgivere. Særligt data omkring landbrugenes økonomi og investeringer kan være et godt supplement til de statslige jordbrugsanalyser og give et billede af, hvor der er foretaget væsentlige investeringer, som planlægningen kan bidrage til at sikre. Med en grundig jordbrugsanalyse opnås der et mere klart billede af landbrugsstrukturen og variationer i landbrugserhvervets betydning i kommunen. Denne viden kan bruges til at foretage den nødvendige afvejning af landbrugets interesser i forhold til de øvrige interesser i det åbne land, såsom udbygning af infrastruktur, byudvikling, hensyn natur og miljø mv.

Samspil mellem landbrugs- og landskabsplanlægning

Landskabsplanlægningen skal sikre landskabelige bevaringsværdier og beliggenheden af områder med landskabelig værdi, herunder større sammenhængende landskaber. Landskabsanalyser har typisk været anvendt i forbindelse med kommuneplanlægning for diverse beskyttelsesinteresser såsom værdifulde landskaber, kulturmiljøer og kirkeomgivelser samt geologiske interesser ved at tage stilling til disse interessers sårbarhed over for tekniske anlæg, større nybyggeri osv.

Landskabelige forhold er imidlertid også af væsentlig betydning for benyttelsesinteresser, herunder udpegningsaf områder til store husdyrbrug og biogasanlæg. Derfor er det oplagt at inddrage landskabsplanlægningen aktivt i landbrugsplanlægningen. Landskabsområdernes forskellige karakterer og egenskaber gør dem mere eller mindre velegnede til placering af store husdyrbrug og fælles biogasanlæg. Dermed kan landskabsplanlægningen indgå som et vigtigt element for udpegningsaf de mest optimale områder for landbrugets store bygninger og anlæg. Derudover spiller de landskabelige forhold også en rolle i forbindelse med enkeltsagsbehandlingen, jf. nedenfor.

Landskabskarakteranalyser (i det følgende benævnt LKM) giver viden om de forskellige landskabers særlige karakteristika og visuelle oplevelsesværdier. LKM-analyser kan tillige anvendes til at foretage en vurdering af de forskellige landskabers sårbarhed over for større, nye bygningsanlæg, og analyserne kan danne grundlag for en placering og udformning af nybyggeri med hensyntagen til landskabers karakter og oplevelsesværdier. Landskabsanalyser baseret på landskabskaraktermetoden kan dermed give et væsentligt input til udpegningsaf i kommuneplanen af såvel områder til store husdyrbrug som til placeringen af fælles biogasanlæg. Herudover udgør LKM et vigtigt redskab for såvel udarbejdelse af lokale områdestrategier (for udvikling af bl.a. landbrugserhvervet) som for kommunernes enkeltsagsbehandling af ansøgninger om nyt landbrugsbyggeri og biogasanlæg på ejendomsniveau. Som det fremgår af illustrationen kan landskabskarakteranalyser anvendes på tre planniveauer med fokus på hhv. kommunens samlede landskaber, på lokalområdet eller på den enkelte landbrugsejendom.

En stor andel af kommunerne har allerede gennemført eller er i gang med at gennemføre landskabskarakteranalyser, hvor der bl.a. tages stilling til sårbarheden af landskabernes særlige karakteristika og oplevelsesværdier. Kommunernes udpegningsaf områder til store husdyrbrug og placeringen af fælles biogasanlæg kan bygge på viden om grundlaget og udpegningsaf fra disse LKM-analyser. Erfaringerne fra bl.a. Esbjerg Kommune i forbindelse med dette projekt viser, at kommunens landskabskarakteranalyse har haft indflydelse på udpegningsaf af arealer til husdyrbrug over 500 dyreenheder (DE). Esbjerg Kommune forventer, at analysen ved den kommende enkeltsagsbehandling kommer til at danne baggrund for dialog om beliggenhed og udformning af landbrugsbyggeri inden for de udpegningsaf arealer.

Begrebsafklaring af særligt værdifulde landbrugsområder

Ved den første kommuneplanrevision i 2009, hvor kommunerne havde overtaget planlægnings- og administrationskompetencerne for det åbne land, videreførte mange kommuner den tidligere amtslige landbrugsplanlægning med tilhørende udpegningsaf af særligt værdifulde landbrugsområder. I projektet "Landbruget og landskabet i kommuneplanen" har der i eksempelkommunerne været usikkerhed om definitionen af særligt værdifulde landbrugsområder i forhold til amternes tidligere



Landskabskarakteranalyser på div. planniveauer:
Ejendommen
Lokalområdet
Kommunen

udpegninger som f.eks. "Jordbrugsområder", "Landbrugsområder", "Primære jordbrugsområder" el. lign. Der har derfor vist sig behov for en begrebsafklaring af områderne.

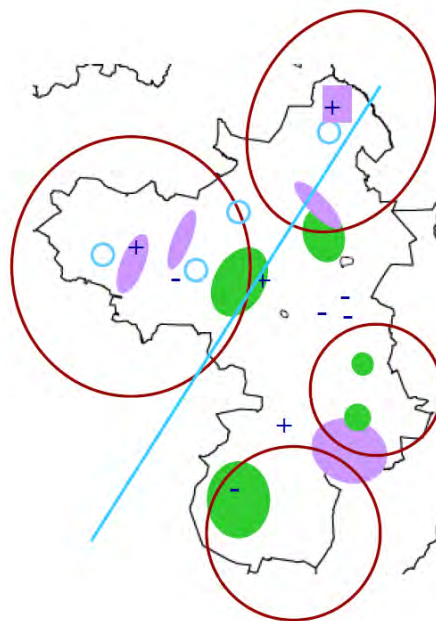
I planloven benævnes områderne til sikring af de jordbrugsmæssige interesser "Særligt værdifulde landbrugsområder". "Særligt værdifulde landbrugsområder" anvendes også i "Oversigten over statslige interesser i kommuneplanlægningen" og indgår som tema i "Plansystem.dk", hvor plandata standardiseres og stilles til rådighed for alle. Når planerne er lagt ind i systemet, kan kommunen se egne planer i sammenhæng med andre kommuners planlægning. Herved er det muligt at lægge planer sammen på tværs af kommunegrænserne. For at skabe ensartethed og genkendelighed i landbrugsplanlægningen på tværs af kommunegrænser vil det således være hensigtsmæssigt at anvende betegnelsen "Særligt værdifulde landbrugsområder".

De særligt værdifulde landbrugsområder har som formål at sikre de gode dyrkningsjorder i forhold til andre arealinteresser, der er uforenelige med fortsat landbrugsdrift, såsom byudvikling, naturgenopretning, golfbaner mv. Udpegnings af særligt værdifulde landbrugsområder er dog ikke nødvendigvis kun et udtryk for jordens dyrkningskvalitet. Adgang til f.eks. vand og veje, allerede foretagne investeringer i landbrugsbyggeri og -anlæg samt mange ejendomme og bedrifter med økologisk eller anden specialiseret produktion m.v., kan også være vigtige parametre for udpegningsen.

Udpegnings og revision af de særligt værdifulde landbrugsområder er en vigtig del af planlægningen for de jordbrugsmæssige interesser. De faktorer, der kan inddrages i jordbrugsanalyser og udpegnings af særligt værdifulde landbrugsområder, er nærmere beskrevet i Naturstyrelsens pjece om "Sammenhængende landbrugsplanlægning", i "Oversigt over statslige interesser i kommuneplanlægningen 2013" (side 45-46) og i Fødevareministeriets "Cirkulære nr. 9174 af 19/4 2010 om varetagelsen af de jordbrugsmæssige interesser under kommune- og lokalplanlægningen mv."

Sammenfaldende placingshensyn

Planlægning for store husdyrbrug og fælles biogasanlæg vil i vid udstrækning kunne spille sammen for så vidt angår udpegningsgrundlag og lokalisering. Det gælder bl.a. gode infrastrukturforhold samt den indbyrdes afhængighed, eftersom



- Gunstig lokaliseringszone
- 500 m afstand til beboelse
- Afsætningsmuligheder
- Husdyrkoncentrationer
- +/- Interessentanalyse

Lokaliseringsanalyse for placering af biogasanlæg udarbejdet af Naturstyrelsens Biogasrejsehold

husdyrgødning er den primære forsyningskilde til fælles biogasanlæg, hvorfor der ofte vil være sammenfald mellem områdernes placering. Positive lokaliseringsfaktorer for fælles biogasanlæg omfatter bl.a. husdyrtæthed, infrastruktur, afstand til naboer og eksisterende planlægning for landbrug. Disse faktorer kan også være gunstige for placeringen af store husdyrbrug og i mindre grad også for særligt værdifulde landbrugsområder.

Tilsvarende kan begrænsninger for lokaliseringen af både store husdyrbrug og fælles biogasanlæg være nærhed til by, landsby, natur, rekreation, sårbare landskaber osv.. Dog vil et konkret staldbyggeri ikke nødvendigvis være i konflikt med f.eks. landskabsmæssige interesser, selvom et område indeholder særlige landskabelige interesser. Det vil bero på en konkret vurdering. Derudover gælder der i henhold til sektorlovgivningen regler for placering af husdyrbrug og fælles biogasanlæg som følge af strand- og naturbeskyttelseslinjer, Natura 2000-områder, fredede områder mv..

Der er således stort sammenfald mellem de interessenter og faktorer, som bør inddrages i planprocessen. Naturstyrelsens Biogasrejsehold har udviklet en geografisk analyse, som inddrager de vigtigste faktorer, der har betydning for udpegnin g af områder til fælles biogasanlæg, som kommuner ne med fordel kan tage udgangspunkt i. I forhold til områder for store husdyrbrug er der dog visse undtagelser fra natur- og miljølovgivningen, som store fælles biogasanlæg ikke har.

Ved kommuneplanrevision 2013 er der en oplagt mulighed for at revidere de særligt værdifulde landbrugsområder på baggrund af en jordbrugs-analyse i sammenhæng med planlægningen for de to nye obligatoriske planemner om store husdyrbrug og fælles biogasanlæg. Det vil være hensigtsmæssigt at overveje egnede placeringer af store husdyrbrug i de særligt værdifulde landbrugsområder, der er områder med en række fordele for landbrugsproduktion, som denne udpegnin g understøtter.

Men egnede placeringer til store husdyrbrug er ikke begrænset til en udpegnin g inden for kommunep lanens særligt værdifulde landbrugsområder. Der vil også kunne være områder til store husdyrbrug uden for de særligt værdifulde landbrugsområder. Det kan f.eks. skyldes, at der uden for de særligt værdifulde landbrugsområder er egnede placering smuligheder for jordløse husdyrbrug, der ikke er afhængig af jordtilliggende til dyrkning af foder eller udbringning af husdyrgødning (fordi husdyrgødningen i stedet for forarbejdes til gødningsprodukter eller håndteres i biogasanlæg el. lign.). Eller det kan f.eks. skyldes, at der allerede er foretaget væsentlige investeringer i husdyrbrug i et område, der ikke ligger inden for særligt

værdifulde landbrugsområder, som hensigtsmæssigt kan udvikles til et velegnet område til store husdyrbrug.

Der kan være dele af de særligt værdifulde landbrugsområder, som er omfattet af sårbare landskabsinteresser og derfor ikke er velegnede til placering af store husdyrbrug. I Faaborg-Midtfyn Kommune er der f.eks. sydvendte bakkestrøg af landskabelig værdi, som samtidig er værdifulde for gartneri (bær-avl mv.).

En enkel tilgang til planlægningen for store husdyrbrug

Det er vigtigt at være opmærksom på, at formålet med udpegnin g af områder til store husdyrbrug er at sikre udviklingsmuligheder for store husdyrbrug over 500 dyreenheder (DE), men ikke for alle store husdyrbrug over 500 DE. Det er særligt store husdyrbrug over 500 DE, som med deres store bygninger og anlæg med industrikarakter påvirker omgivelserne. Ofte vil disse store brug have særlige beliggenhedskrav til infrastruktur (veje, biogasanlæg osv.). Derfor kan det være en god idé at fokusere på udpegnin g og sikring af områder til store husdyrbrug, som har særligt gode muligheder for at etablere og udvide husdyrproduktionen pga. stor afstand til naboer, nærhed til infrastruktur og fælles biogasanlæg, robusthed i landskabets karakter over for de store bygninger m.m.

En enkel tilgang til planlægningen for områder til store husdyrbrug kan således bestå i at udpege få, mindre områder. I de tilhørende retningslinjer kan det anføres, hvorfor der vil være særligt gode muligheder for at etablere og udvide husdyrproduktioner i disse områder. Områderne kan evt. udpeges i tilknytning til områder til fælles biogasanlæg,



Planlægningen for store husdyrbrug skal sikre:

- *En hensigtsmæssig placering i forhold til infrastruktur,*
- *En hensigtsmæssig placering i forhold til fælles biogasanlæg, som vil skulle aftage gylle fra husdyrbrugere,*
- *Hensynet til landskabet og natur- og miljøinteresserne,*
- *Hensynet til byvækst, samt*
- *Husdyrbrugserhvervets udviklingsmuligheder og investeringer.*

Krav til landbrugsplanlægningen

Kommuneplanen skal indeholde retningslinjer for:

- *Varetagelse af de jordbrugsmæssige interesser, herunder udpegningen og sikringen af særligt værdifulde landbrugsområder, jf. Planlovens § 11a, stk. 1, nr. 10.*
- *Beliggenheden af arealer til lokalisering af driftsbygninger og driftsanlæg på store husdyrbrug, jf. Planlovens § 11a, stk. 1, nr. 11.*
- *Beliggenheden af tekniske anlæg, herunder fælles biogasanlæg, jf. Planlovens § 11a, stk. 1, nr. 5.*

Kommuneplanen kan indeholde retningslinjer for andre forhold, der kan være af betydning for areal-anvendelsen og bebyggelsen, herunder:

- *Beliggenheden af arealer til lokalisering af landbrugets driftsbygninger og -anlæg, jf. Planlovens § 11b, stk. 2.*

De afgrænsede områder, der knytter sig til kommuneplanens retningslinjer skal vises på kort, jf. Planlovens § 11, stk. 3.

Kommuneplanens retningslinjer for de jordbrugsmæssige interesser, herunder udpegningen og sikringen af særligt værdifulde landbrugsområder, skal baseres på den nyeste analyse af jordbrugserhvervene, jf. "Oversigten over de statslige interesser i kommuneplanlægningen 2013".

Områdernes størrelse og egenskaber

Detaljeringsniveauet for planlægningen for store husdyrbrug skal fastlægges af den enkelte kommune. Større og skønsmæssigt afgrænsede udpegninger til store husdyrbrug beror på en overordnet planlægning, hvor der ikke er taget stilling til en efterfølgende konkret enkeltsagsbehandling. Større områder giver overblik over samspillet med de øvrige interesser i det åbne land og hensyn til beskyttet natur, landskab, kulturmiljøer samt fredede fortidsminder mv. Større områder kan også give muligheder i forhold til den fremtidige struktur- og teknologiudvikling. Men en overordnet planlægning vil kun i nogen grad bidrage til vurdering af konkrete ansøgninger inden for området.

En mere fokuseret planlægning for mindre områder, hvor der er i større omfang er taget stilling til forholdene på den pågældende lokalitet, vil i højere grad kunne lette sagsbehandlingen af konkrete ansøgninger inden for udpegningerne.

Muligheden for konkret afvejning i forhold til andre kommuneplantemaer (fx jordbrugsplanlægning og landskabsbeskyttelse) kan også kvalificeres. Kortgrundlaget kan være et værktøj til administrationspraksis. Men en mindre udpegning kan låse udviklingen til den kendte teknologi.

Uanset om kommunen vælger at udpege større eller mindre områder til store husdyrbrug, kan landbrugsplanlægningen ikke give nogen "garanti" for, at etablering eller udvidelse af husdyrproduktion inden for området kan lade sig gøre – det vil fortsat afhænge af særligt reglerne i lov om miljøgodkendelse m.v. af husdyrbrug. Men en kvalificeret og afvejet udpegning og sikring af områder til store husdyrbrug vil være et signal til husdyrproducenter og naboer, interesseorganisationer osv. om, at der inden for områderne er og vil være særligt gode forudsætninger for at udvikle husdyrproduktion fremover.

Det er op til kommunerne i samarbejde med landbrugserhvervet at sikre og udvikle de udpegede områders positive egenskaber, f.eks. nærhed til infrastruktur. Herudover vil den forudgående interesseafvejning være et væsentligt element i at gøre områderne attraktive for landbrugserhvervet, herunder særligt i forhold til friholdelse for byudvikling, afstand til naboer eller sårbar natur mv.



Erfaringer og resultater fra Faaborg-Midtfyn Kommune

I Faaborg-Midtfyn Kommune har der med udgangspunkt i kommunens udviklingsstrategi været fokus på, hvorledes et differentieret landbrugserhverv kan bidrage til og indgå i kommunens udvikling. Fokus har været på strategiske udpegninger af områder til store husdyrbrug og fælles biogasanlæg samt anvendelse af redegørelsen til at nuancere planlægningen. Jordbrugsanalysen har været grundlaget for udpegningen af særligt værdifulde landbrugsområder samt for dialogen med politikerne.

Jordbrugsplanlægningen i Faaborg-Midtfyn har taget udgangspunkt i kommunens udviklingsstrategi, hvor visionen om "et moderne midtfynsk Toscana" er fastlagt. Jordbrugsplanlægningen skulle understøtte denne vision.

En vigtig præmis for jordbrugsplanlægningen har været, at al landbrugsjord er værdifuldt, men at det kan være særligt værdifuldt for forskellige typer af landbrug afhængig af produktionen. Kommunen har tillige haft et ønske om fortsat at være en landbrugskommune med et differentieret landbrugserhverv, hvilket har fastslået nødvendigheden i at planlægge for alle typer landbrug. Den trafikale infrastruktur har også været vigtig i den del af jordbrugsplanlægningen, der handler om lokalisering af store husdyrbrug og fælles biogasanlæg.

Interview og jordbrugsanalyse som grundlag for dialog

Faaborg-Midtfyn Kommune indledte jordbrugsplanlægningen med at interviewe faglige medarbejdere fra tre af de lokale landbrugsorganisationer. Herigennem blev der mulighed for at diskutere den forestående planlægningsopgave, forudsætningerne for den samt forstå landbrugsorganisationernes syn på opgaven. Herefter udarbejdede kommunen en jordbrugsanalyse. Formålet var at få et overblik over landbrugets udvikling, vilkår og tendenser. I det arbejde anvendte kommunen statistik fra Danmarks Statistik, www.jordbrugsanalyser.dk, GeoEnviron, krydsoverensstemmelsesregisteret, CVR-registeret, BBR og Kommuneplan 2009. Kommunen brugte jordbrugsanalysen som oplæg til et politisk temamøde. Her fik landbruget lejlighed at tilkendegive over for politikerne, hvad deres interesse i jordbrugsplanlægningen var. På



mødet var Landbrug & Fødevarer repræsenteret sammen med den politiske ledelse for den største lokale landbrugsorganisation. På mødet definerede planlæggerne præmissen for opgaven over for politikerne. Først herefter gik planlæggerne egentligt i gang med opgaven.

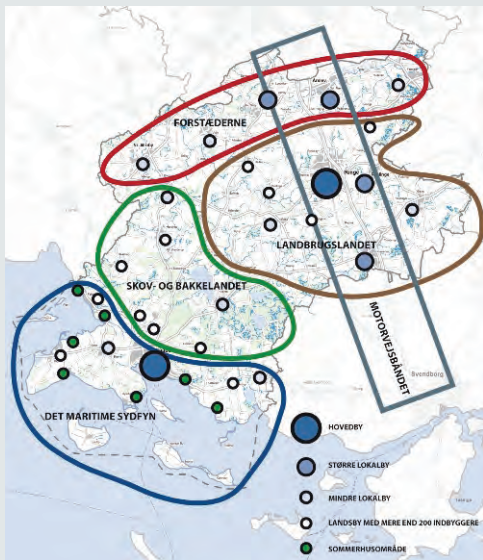
Varetagelse af hensyn til landskabet

Kommunen har opstillet nogle vejledende regler for placering af stort landbrugsbyggeri i landskabet, idet landskabskarakterkortlægningen ikke direkte forholder sig til stort landbrugsbyggeri. Derfor er kommunen ved at udarbejde et materiale med 10 gode råd. Materialet udarbejdes i samarbejde med sagsbehandlerne i miljøafdelingen.

Strategisk inddeling af kommunen i fem områder

Kommunen foretog i forbindelse med kommunalreformen en overordnet og strategisk inddeling af kommunen i 5 forskellige områder, som vist på hovedstrukturkortet. Områder til store husdyrbrug er sammenfaldende med "Landbrugslandet" og "Motorvejsbåndet", dog med visse undtagelser som er uddybet i redegørelsen. Målet med udpegningerne har været at signalere, at der med planlægningen kun er taget højde for en overordnet interesseafvejning, som derfor ikke foregriber den efterfølgende enkeltsagsbehandling. På samme kort har kommunen valgt at udpege ét enkelt perspektivområde til fælles biogasanlæg centralt i kommunen. Kommunen har lokalplanlagt for ét området til fælles biogasanlæg. Anlægget er dimensioneret til at kunne bearbejde 60% af den gylle, der produceres i kommunen.

Kommunen har i alt udpeget cirka 40 % af kommunens areal som særligt værdifuldt landbrugsområde, primært i den nordlige samt den sydvestlige del af kommunen. Udpegningen er foretaget med udgangspunkt i en GIS-analyse af planforhold og arealbindinger, som er uforenelige med særligt



Hovedstrukturkort: Faaborg-Midtfyn Kommunes overordnede strategiplan for det åbne land udpeger bl.a. Landbrugslandet og Motorvejsbåndet som velegnede områder til store husdyrbrug.

værdifulde landbrugsområder (bl.a. byzone, områder til råstofgravning, potentielle vådområder, naturområder, skovrejsningsområder m.m.). Efter GIS-analysen er der foretaget en visuel, kvalitativ og planlægningsmæssig vurdering og justering af områdernes afgrænsninger i forhold til f.eks. byvækstretninger m.m.

Simple retningslinjer

Kommunen har opstillet et sæt simple retningslinjer og har fokuseret på at bruge redegørelsen til at nuancere udpegninger og retningslinjer. Et uddrag af retningslinjerne kan ses herunder.

9.2.1:

"Særligt værdifulde landbrugsområder fremgår af kommuneplanens interaktive kort "Hovedkort 7.pdf". (se side 22)

De særligt værdifulde landbrugsområder er områder, der er værdifulde for såvel planteavl, husdyrbrug samt frugt- og grøntsagsproduktion."

9.2.2:

"Landbrugslandet og Motorvejsbåndet, hvor infrastruktur og miljøforhold m.m. er velegnede, prioriteres til lokaliseringsområde for store husdyrbrug. Undtaget fra lokaliseringsområdet er byerne og nærområder til disse samt den sydlige del af motorvejsbåndet."

9.2.3:

"Indenfor de særligt værdifulde landbrugsområder, skal landbrugsinteresserne generelt prioriteres højt. Kun samfundsmæssige vigtige hensyn kan tilsidesætte arealernes fortsatte anvendelse til jordbrug, herunder hensynet til byudvikling, infrastrukturelle anlæg, miljøet, vandmiljøet, naturgrundlaget og naturgenopretning.

Ved inddragelse af landbrugsarealer til andre formål vil kommunen bestræbe sig på at værne om landbrugsejendomme af en størrelse, der også fremover vil være levedygtige ejendomme med gode bygninger, ejendomme, hvor der er foretaget betydelige investeringer, væksthuse, ejendomme med langsomt groende vækster (frugtplantager, skove mv.)"

9.2.5:

Nye driftsbygninger til landbrug skal placeres og udformes under hensyntagen til landskabelige, naturmæssige, miljømæssige og kulturhistoriske værdier, jf. retningslinjer for disse temaer.



Nuancerende redegørelse

Faaborg-Midtfyn Kommune har til retningslinjerne udarbejdet en forholdsvis omfattende redegørelsesdel, der har til formål at nuancere retningslinjerne. Dermed sikres der en grundigere forklaring af retningslinjernes betydning for landbruget og dets udviklingsmuligheder. Et uddrag af redegørelsen kan ses herunder:

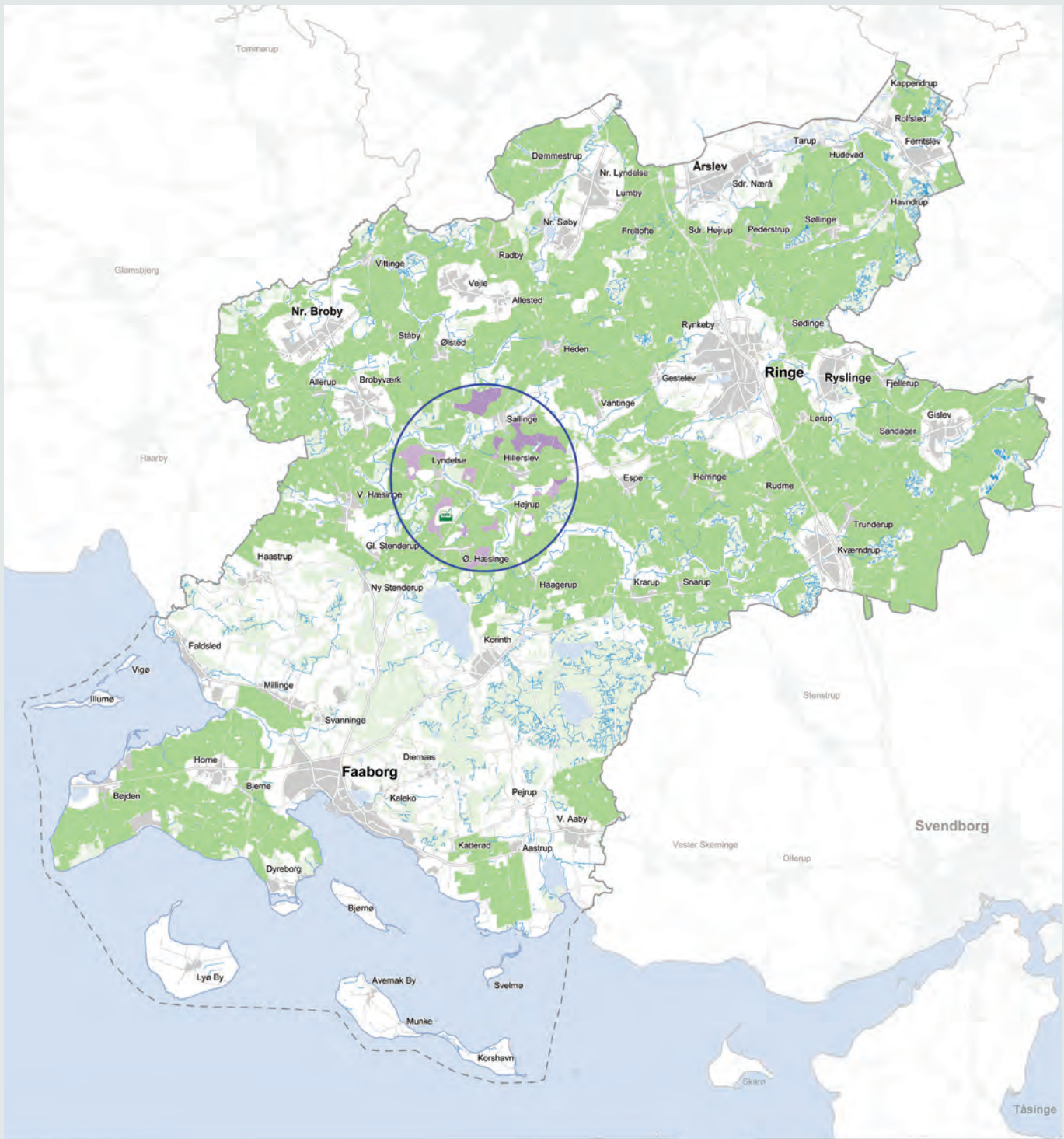
Særligt værdifulde landbrugsområder: Al landbrugsjord er værdifuld. Men det kan være særligt værdifuld til vidt forskellige landbrugsmæssige formål. Hvor små sydvendte jordlodder, der ligger i læ, kan være særligt værdifulde for bæravleren, er store flade og rektangulære marker særligt værdifulde for planteavleren. Med udpegningen af særligt værdifulde landbrugsområder ønsker kommunen at favne alle de typer landbrug, der driver erhverv i kommunen.

Områder til store husdyrbrug: Princippet er, at disse to overordnede områdeudpegninger [Landbrugslandet og Motorvejsbåndet] tilkendegiver kommunens ønsker til fremtidig placering af store husdyrbrug, men uden at der dermed er taget stilling til

den nødvendige enkeltsagsbehandling af konkrete ansøgninger om udvidelse eller etablering af store husdyrbrug. Der kan derfor være lokaliteter, hvor placering af nye store husdyrbrug – på trods af, at det ligger inden for område udpeget til lokaliseringsområde for store husdyrbrug – ikke vil kunne lade sig gøre efter en konkret vurdering og enkeltsagsbehandling.





Redegørelsen som en bærende del af jordbrugsplanlægningen

Jordbrugsanalysen for Faaborg-Midtfyn Kommune viste ikke en klar tendens ift. beliggenheden af husdyrbrug, eller i forhold til områder hvor der er foretaget store investeringer mv. Derfor er kommuneplanens redegørelse blevet en bærende del af jordbrugsplanlægningen. Kommunen bruger redegørelsen til at beskrive diversiteten i det Faaborg-Midtfynske landbrug. Kommunen redegør også for, at forskellige faktorer kan være bestemmende for udpegningsgrundlaget, og udpegningerne til særligt værdifuldt landbrugsområde derfor kan være af større værdi for nogle typer landbrug end andre. Heri indarbejdes også hensynet til andre planlægningstemaer og myndighedsområder.



Signaturforklaring:

Biogas

-  Fremtidigt biogasanlæg
-  Mulige placeringsområder indenfor områder med særlige drikkevandsinteresser
-  Mulige placeringsområder udenfor områder med særlige drikkevandsinteresser
-  Perspektivområde for placering af biogasanlæg

Jordbrug

-  Særligt værdifulde landbrugsområder



FAABORG-MIDTFYN
KOMMUNE

Tinghøj Allé 2
5750 Ringe

Tlf. 72 530 530
www.faaborgmidtfyn.dk

Kommuneplan 2013
Forslag

Hovedkort 7:
Jordbrug og Biogas

0 10 km



© Faaborg-Midtfyn Kommune

Erfaringer og resultater fra Esbjerg Kommune

I Esbjerg Kommune har fokus været på dialog med landbruget og udarbejdelse af en jordbrugsanalyse til brug ved revision af særligt værdifulde landbrugsområder og udpegning af områder til store husdyrbrug. Derudover er der dialog med de omkringliggende kommuner omkring placering af fælles biogasanlæg.

Dialog med landbruget og inddragelse af politikere

I dialogen med landbruget har kommunen tidligt forsøgt at inddrage det politiske niveau i såvel kommunen som i landbrugsorganisationerne. Fra kommunens side er formanden for Plan- og Miljøudvalget aktivt inddraget. Fra landbruget har politiske repræsentanter fra de lokale landbrugsforeninger og landbrugsrådgivere været inddraget. Formålet har været at sikre et politisk ejerskab til den dialog, der føres med landbruget, og ligeledes for at sikre en politisk forankring af planlægningen. Derigennem ønsker kommunen at sikre en robust planlægning, som der er forståelse og accept af samt ejerskab til fra både kommunens politikere og landbrugsrepræsentanter.

Dialogen med landbrugsrepræsentanter har særligt omhandlet afklaring af begrebet "Særligt værdifulde landbrugsområder". Der har været fokus på hvilke af de øvrige arealinteresser i det åbne land, der er henholdsvis forenelige og uforenelige med udpegning af særligt værdifulde landbrugsområder. En stor del af marskarealerne i Esbjerg Kommune er udpeget som Natura 2000-område af hensyn til trækfugle m.m. Det er bl.a. den landbrugsmæssige drift af marskarealerne som vedvarende afgræsningsarealer og i mindre grad til høslæt, der medvirker til at opretholde en naturtilstand, der gør arealerne attraktive for trækfuglene til at raste og yngle. Det gør sig også gældende for en række naturbeskyttede arealer (§ 3 områder). Opretholdelse af den landbrugsmæssige drift med vedvarende græs på disse arealer er således væsentlig - både i forhold til den indtægt og beskæftigelse, som den fortsatte landbrugsdrift i områderne genererer, men også i forhold til opretholdelse af den beskyttede tilstand af natur- og Natura-2000-områderne. Den primære prioritet i disse områder er hensynet til naturen, og derfor er



områderne ikke udpeget som "særligt værdifulde landbrugsområder". Derimod er områderne udpeget som "værdifulde landbrugsområder"

Planlægningen for "værdifulde landbrugsområder" er således et signal om, at landbrugsdriften vægtes højt, men at der samtidig kan være interesser eller bindinger for arealerne, der allerede på nuværende tidspunkt eller på sigt, vil blive vægtet højere end jordbrugsmæssig anvendelse. Udover natur- og Natura 2000-områder i marsken kan eksempler på disse typer af bindinger eller arealinteresser være råstofindvinding, drikkevandsinteresser eller byudvikling. Til forskel herfra er "Særligt værdifulde landbrugsområder" udpegningsområder, hvor den landbrugsmæssige drift er den primære prioritet.

Jordbrugsanalyse og landskabskarakteranalyse

Under udarbejdelsen af Kommuneplan 2010-22 blev Esbjerg Kommune opmærksom på, at Ribe Amt ikke tidligere har udpeget særligt værdifulde landbrugsområder, men kun værdifulde landbrugsområder. Kommunen vidste derfor, at der ventede en opgave med at få udpeget og sikret særligt værdifulde landbrugsområder. For at kunne lave denne grundlæggende forandring i kommunens landbrugsplanlægning udarbejdede kommunen en jordbrugsanalyse på baggrund af data fra de statslige jordbrugsanalyser. Disse data er suppleret med kommunens egne data om natur- og miljøforhold, ligesom data om kommunens egne udpegninger er blevet inddraget.

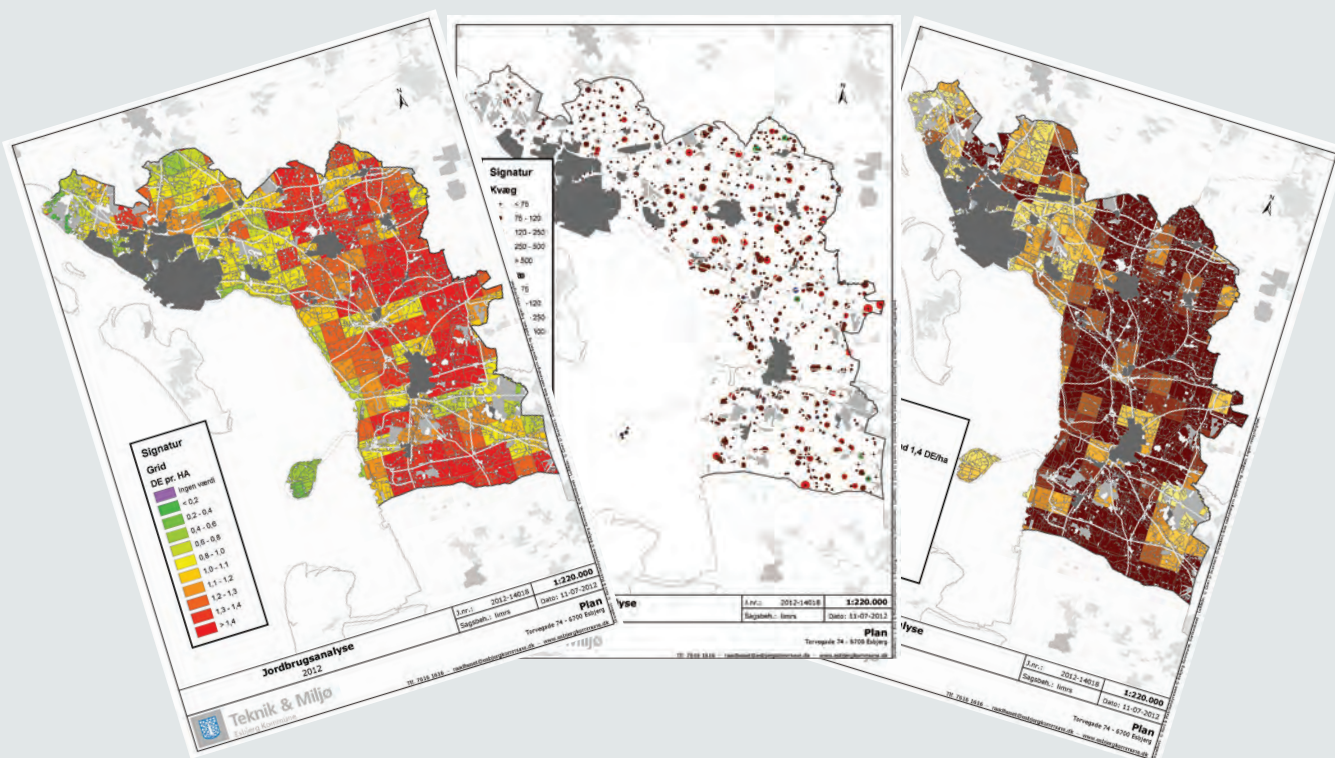
Jordbrugsanalysen faldt i to meget forskellige dele: en natur- og miljødel, og en statusdel for landbruget. Under arbejdet med jordbrugsanalysen blev det tydeligt, at natur og miljøgivne forhold først og fremmest skulle ligge til grund for udpegningen af de særligt værdifulde landbrugsområder og i mindre grad status for landbruget i dag. Esbjerg Kommunes landbrugsplanlægning er derfor primært udarbejdet på baggrund af en bindingsana-

lyse med en kortlægning af hvilke arealforhold og -interesser, der er uforenelige med landbrugsdrift. På den baggrund blev de værdifulde landbrugsområder revideret og udpeget.

Samme metode har ligget til grund for udpegning af positivområder til store husdyrbrug over 500 dyreenheder, hvor kommunens landskabskarakteranalyse også har haft indflydelse på udpegningen af arealer. Kommunen forventer dog, at det især er ved enkelt-sagsbehandlingen, at landskabskarakteranalysen kommer til at danne baggrund for den dialog, der skal være om beliggenhed og udformning af landbrugsbyggeri. Kommunen vil primært anvende landskabskarakteranalysen i dialogen om konkrete projekter og ansøgninger, således at der på den baggrund kan foretages ændringer og tilretninger af ansøgte projekter ift. tilpasning af landbrugsbyggeri og -anlæg til landskabet.

Esbjerg Kommune forventer at udpege 1-2 områder til fælles biogasanlæg. Der er et eksisterende fælles biogasanlæg i kommunen (Ribe BioGas) og planer for etablering af yderligere et større fælles biogasanlæg (Bionaturgas Korskro).

Eksempler på geografiske analyser fra Esbjerg Kommunes jordbrugsanalyse.





Nye retningslinjer med tilhørende redegørelse og nye udpegninger

På baggrund af jordbrugsanalysen, møder med repræsentanter fra landbrugserhvervet og kommunens løbende dialog med landbruget, har Esbjerg Kommune udarbejdet forslag til nye retningslinjer med tilhørende redegørelse og nye udpegninger på hovedstrukturkortet. Arbejdet drøftes med landbruget, hvorefter kommunen forventer at afsnittet kommer til at indgå i kommuneplan 2014-2026 for Esbjerg Kommune.

Esbjerg Kommunes foreløbige forslag til formulering af en retningslinje med tilhørende redegørelse for værdifulde og særligt værdifulde landbrugsområder:

Retningslinje

Opdeling af landbrugsområder

Landbrugsområdet deles i to kategorier - særligt værdifulde landbrugsområder og værdifulde landbrugsområder. I de særligt værdifulde landbrugsområder prioriteres jordbrugsmæssig arealanvendelse forud for andre arealinteresser.

Redegørelse

Særligt værdifulde landbrugsområder vil altid være beliggende inden for jordbrugsområdet, hvorimod værdifulde landbrugsområder både kan ligge inden for jordbrugsområdet og grønne strukturer. Nye produktionsformer og -teknologier i landbruget giver nye perspektiver for at forene hensyn til natur, miljø, og landskab med hensyn til et bæredygtigt jordbrugserhverv, der fortsat kan producere fødevarer, mv. til ind- og udland. Da landbruget i dag er et erhverv med mange forskellige produktionsformer og produkter, er opdelingen i særligt værdifulde og værdifulde landbrugsområder ikke fortaget efter hverken bonitet eller andre måder at anskue landbruget på men derimod på baggrund af, inden for hvilke arealer landbruget har forholdsvis frie udviklingsmuligheder.

Esbjerg Kommunes foreløbige forslag til formulering af en retningslinje med tilhørende redegørelse for områder til store husdyrbrug:

Retningslinje

Områder til nye store husdyrbrug (etablering af husdyrproduktioner på over 500 DE)

Inden for de udpegede arealer til etablering af store husdyrbrug (husdyrproduktion på over 500 dyreenheder (DE)) vil der være særligt gode muligheder for at etablere husdyrproduktioner pga. større afstand til naboer og bebyggelse, infrastruktur, forsyningsforhold, nærhed til fælles biogasanlæg m.m.

Redegørelse

Esbjerg Kommune har screenet alle arealer i kommunen med henblik på at udpege de områder, der er bedst egnede til at etablere nye store husdyrbrug (barmarks-projekter) på over 500 DE. Der er hovedsagelig taget udgangspunkt i lugtgenekriterier i forhold til samlet bebyggelse i det åbne land og ammoniakdeposition i naturområder.

Derudover er der i landskabskarakteranalysen peget på arealer, der ikke er velegnede til at etablere nye større husdyrbrug på, da de vil have en uheldig indvirkning på landskabet.

Det skal understreges, at udpegningen alene er en indikation af, hvor det umiddelbart vil være muligt at etablere en ny, større husdyrproduktion. Men der skal fortsat altid ske en individuel sagsbehandling af hver enkelt ansøgning om etablering eller udvidelse af husdyrproduktion - uanset om der ansøges om etablering eller udvidelse af større husdyrproduktioner på over 500 DE inden for eller uden for de udpegede områder. Dermed medfører udpegningen ikke nogen begrænsninger for muligheden for fortsat at etablere store husdyrbrug uden for de udpegede områder.



Vedvarende græsareal i
marsken.

Erfaringer og resultater fra Skive Kommune

For Skive Kommune er der grundlæggende to forudsætninger for en succesfuld landbrugsplanlægning; den ene er en tillidsfuld dialog med landbruget, og den anden er en tilsvarende dialog internt i den kommunale forvaltning.

Dialog med landbruget

Dialogen med landbruget foregår ad to veje. Den ene er den politiske dialog mellem landboforeningen og Teknik og Miljøudvalget, mens den anden er mellem landbrugsrådgivningen, udvalgte landmænd og kommunens planafdeling samt natur- og miljøafdeling.

I projektet er der afholdt et dialogmøde med landbrugsrådgivningen og en håndfuld landmænd med større svine- og kvægbedrifter, herunder også økologiske bedrifter. Formålet med mødet var dels at orientere om de nye krav til den kommunale planlægning, dels at få landbrugets vinkel på behovet for en overordnet kommuneplanlægning til sikring af lokaliteter til store husdyrbrug.

Dialogen med landbruget har afdækket, at landbruget ikke er en homogen størrelse, og at hverken landmændene eller landbrugsrådgiverne har samme syn på det fremtidige landbrug, som kommunerne skal planlægge for. Ingen tror dog på scenariet om store, industrielle, jordløse landbrugsbedrifter.

Den tilgang, som Skive Kommune har anvendt til udpegning af lokaliteter til fælles biogasanlæg (er kommuneplanlagt ved tillæg i 2012 til Kommuneplan 2009), kan dermed ikke direkte overføres til tilsvarende udpegning af arealer til store husdyrbrug. En af årsagerne til dette er, at arealkravet til udpegningerne i mange tilfælde vil være større på grund af ønsket om hosliggende jorder. Ønsket om dette er dels begrundet med behov for foder til især kvægbruget, men også et generelt ønske om risikospredning ved at producere eget foder samt i at have kapitalen bundet på en bredere vifte af aktiver.



En væsentlig konklusion på mødet med landbruget er, at en fortsat dialog om landbrugets udviklingsretning og dermed planbehov er vigtig og givtig for begge parter. Derfor tænkes indlagt nogle særlige pilotområder i kommende kommuneplan 2013-2025, hvor dialogen med landbruget kan afprøves i konkrete cases - f.eks. en satsning på en specifik driftsgren i et givent område af hensyn til et overordnet ønske om en bestemt udviklingsretning. Dette kan afhængig af pilotområdet både være ekstensivering eller intensivering.



Medarbejdere fra Skive Kommunes plan- og landbrugsafdelinger på besigtigelse sammen med repræsentanter fra landbruget.



Der er konkret tale om udpegning af fire pilotområder, hvor man med udgangspunkt i dialogfora som planlægningsværktøj vil behandle henholdsvis 1) landbrugsproduktion, turisme og grundvandsbeskyttelse, 2) landbrugsproduktion og grøn energi, 3) landbrugsproduktion, landskab og naturpleje, samt 4) et robust område til lokaliserings af store husdyrbrug.

Den helt store udfordring i landbrugsplanlægningen er at finde en balance mellem erhvervets arealforbrug og -behov og et øget fokus på andre arealkrævende interesser i det åbne land. Kun gennem dialog og åbenhed tror Skive Kommune på, at denne afvejning kan finde sted i ordentlighed. Seneste eksempel på dette er den netop gennemførte planlægning for placering af store fælles biogasanlæg, hvor nabomøder og ekskursioner med deltagelse fra landbrug, byboere og kommunen har fået aflivet myter og skabt en forpligtende respekt for forskellige synspunkter. Når dette er til stede, er det muligt at finde løsninger, hvor alle er vindere.

Dialog internt i den kommunale forvaltning

Det interne samarbejde i kommunens forvaltning er blevet styrket. Især afklaringen af, hvordan kommuneplanen kan anvendes i den daglige administration af f.eks. husdyrbrugsmiljøgodkendelser, herunder et indblik i, hvilke parametre i husdyrgodkendelsen, der reelt kan påvirkes af kommuneplanen, har været nyttig. Koordineringen af viden fra planafdelingen med viden fra kommunens landbrugsafdeling forventes at sikre en mere anvendelsesorienteret kommuneplan fremadrettet.

Kvalificering af landbrugsplanlægningen

Skive Kommune er netop nu i gang med at udarbejde en jordbrugsanalyse, der dog hovedsageligt tænkes anvendt i kommuneplanens redegørelsesdel for at få beskrevet landbrugets rolle i forhold til økonomi, beskæftigelse, miljø og naturpleje. Kommunens særligt værdifulde landbrugsområder (primære jordbrugsområder) forventes fastholdt stort set uændret ved den kommende kommuneplanrevision. Derudover vil der i begrænset omfang blive udpeget robuste områder til store husdyrbrug.

Skive Kommune har med Kommuneplantillæg nr. 22 til Kommuneplan 2009 tilvejebragt retningslinjer for og udpegning af fire områder til fælles biogasanlæg

I 2009 udarbejdede Skive Kommune en landskabs- og områdeanalyse for hele kommunen, som er et oplagt værktøj til at pege på hvilke områder i kommunen, der vil være landskabeligt robuste til placering af store husdyrbrug.

Det fremadrettede fokus vil være på at forudsige fremtidens bedriftstyper og tilrettelægge en overordnet planlægning, så en placering af disse understøtter kommunens andre udviklingspotentialer, hvad enten det er energiproduktion eller øget kystturisme. For at kvalificere dette planarbejde vil første skridt blive at øge kvaliteten og omfanget af de eksisterende jordbrugsanalyser. Dette sker samtidig med en tættere dialog med landbruget og dets rådgivere, der begge er vigtige leverandører til jordbrugsanalysen.

Senest er der stillet skarpt på landbrugets rolle i kommunens Klima- og Energistrategi, hvor især forventningerne til biogassen er store. Det er derfor naturligt og nødvendigt at opkvalificere landbrugsplanlægningen i kommunen, så landbru-

gets potentialer udnyttes optimalt, samtidig med at øvrige interesser som turisme, bosætning og friluftsliv tilgodeses i et udviklingsperspektiv.

I en tid med store omvæltninger i landbrugssektoren på globalt plan og en hurtig teknologisk udvikling er det en stor udfordring for landbrugsplanlægningen at gøre den anvendelsesorienteret for morgendagens landbrug. Derfor er det nødvendigt, at kommunens planafdelinger tilføres viden om forventningerne til fremtidens landbrug, hvad enten der er fra landbrugsrådgivningen eller landmændene selv. Tilsvarende er der behov for en større synlighed omkring, hvad den kommunale landbrugsplanlægning reelt kan tilbyde landbruget, når erhvervet i forvejen er reguleret gennem landbrugs- og miljølovgivningen. Landbrugsplanlægningen kan også være en mulighed for det øvrige samfund til at kigge i krystalkuglen og få en fornemmelse af, hvor man kan forvente at møde store industrialiserede landbrug og store dyrkningsflader.



Plansamarbejdet i Trekantområdet

Trekantområdets seks kommuner har i en længere årrække arbejdet sammen om områdets fysiske planlægning. Med den fælles kommuneplan er det hensigten, at kommunerne står samlet og undgår konkurrence på grund af forskellige retningslinjer for fx byudviklingen.

I 2004 gik kommunerne sammen om en fælles hovedstruktur. Ved den kommuneplanrunde, der blev afsluttet ultimo 2009, med vedtagelse af Kommuneplan 2009-2021 for Trekantområdet, blev der taget et yderligere skridt med en egentlig fælles kommuneplan, der indeholder fælles hovedstruktur og retningslinjer for alle 6 kommuner.

Den igangværende kommuneplanrunde er indledt med, at kommunerne i december 2011 har offentliggjort en fælles planstrategi. Her formuleres en fælles vision for et bæredygtigt landbrugserhverv i Trekantsområdet, hvor der lægges vægt på konkurrencedygtighed, fleksibilitet samt robusthed over for ændringer i landbrugspolitikken og markedsforholdene. Der peges på behovet for at skabe en høj grad af investeringsikkerhed og gode udviklingsmuligheder samtidig med, at der er taget de nødvendige hensyn til natur-, landskabs-, miljø- og nabointeresser. Som en opfølgning på aftalen om Grøn Vækst sigter Trekantområdet mod, at 50 % af husdyrgødningen udnyttes til vedvarende energi.

I det følgende beskrives, hvordan kommunerne i Trekantsområdet har arbejdet med en tværkommunal planlægning for udpegninger af områder til biogasanlæg, store husdyrbrug samt den nært beslægtede opgave med at udpege særligt værdifulde landbrugsområder.

Politisk samarbejde på tværs af kommunerne

I Trekantssamarbejdet er kommuneplanen politisk forankret i bestyrelsen for Trekantområdet, der består af borgmestrene fra de 6 kommuner. Bestyrelsen fungerer således som det fælles forum for drøftelser af den kommende kommuneplan. Kommuneplanen er administrativt forankret i kommunerne ved, at de seks kommunaldirektører



i Trekantområdet udgør styregruppen for den fælles kommuneplan. Derudover sker der en løbende involvering af de enkelte byråd, ligesom der har været afholdt en fælles workshop med kommunalpolitikere fra alle kommuner samt fra landbruget.

Processen med en fælles kommuneplan har bl.a. bidraget til at sikre en bedre forståelse blandt kommunalpolitikere for opgaven. Der har været en større bredde i diskussionerne, idet kommunerne har forskellige forudsætninger for at lave udpegningerne. Dette har givet en mere nuanceret debat af og indfaldsvinkler til, hvordan opgaven kan løses.

Samtidig oplever erhvervet, at det tværpolitiske samarbejde mellem kommunerne har en positiv afsmitning på de lokale landboforeninger. De kan se nødvendigheden i også at finde en fælles forståelse af og holdning til den nye opgave, bl.a. fordi det understøtter, at kommunerne arbejder ud fra de samme begreber.

Det tværkommunale samarbejde i Trekantsområdet drager endvidere fordel af, at det nu er 2. gang, at der laves en fælles kommuneplan, og at man derfor har opbygget endnu større fortrolighed med processen og kender betydningen af at skabe et fælles produkt. Dette kommer også til udtryk i, at det er lykkedes at prioritere den nødvendige tid til dialogen med landbruget.

En fortsat udfordring for samarbejdet er spørgsmålet om, hvordan der sikres koordinering og dialog med kommunerne, der grænser op til Trekantområdet.

Flere ressourcer til planlægningen - og dermed mere tværfaglighed

Den administrative planlægningsopgave vedr. udpegning af områder til hhv. biogasanlæg og store husdyrbrug samt udpegning af særligt værdifulde landbrugsområder i kommunerne i Trekantsområdet har været forankret i en 7 mand stor arbejds-

gruppe. Gruppen er sammensat af hhv. personer med indgående kendskab til godkendelse af ansøgninger fra landbruget, personer med baggrund i landskabsplanlægning samt planlæggere, der arbejder indgående med kommuneplaner og derfor også har kendskab til klassisk byudvikling.

Det er vurderingen, at den tværkommunale konstruktion har givet mulighed for at anvende flere medarbejderressourcer til opgaven end én enkelt kommune ville have haft mulighed for at anvende. Dette har også betydet, at der har været bedre vilkår for den tværfaglige debat, og at det endelige kommuneplanoplæg derfor også har fået en større faglig tyngde.

En tredje gevinst ved en stor og bred arbejdsgruppe har været, at det i høj grad er lykkedes at skabe ejerskab og forståelse på tværs, hvilket vurderes at være et vigtigere resultat end selve produktet i første omgang. Landbrugsplanlægning og de nye krav til kommuneplanen skal ses i et langsigtet perspektiv og kan ikke klares i én kommuneplanperiode. Arbejdsgruppens succeskriterium er nu at få skabt en platform, hvor de mange problemstillinger og dilemmaer for planlægning af store husdyrbrug, biogasanlæg samt udpegningen af særligt værdifulde landbrugsområder kan drøftes fremadrettet.



Dialogen med landbruget har skabt kompromis og konsensus

Arbejdsgruppen har haft til opgave at sikre dialog med landbruget, hvorfor der bl.a. har været dialog med Videnscentret for Landbrug og det politiske niveau i landbruget. Dialogen har været svær men konstruktiv, og det er indtil videre lykkedes at skabe en fælles forståelse for og anerkendelse af udfordringen.

Det foreløbige resultat er, at der nu ligger et fælles bud på, hvori de værdifulde landbrugsområder består. Det tager sit afsæt i den viden, som jordbrugsbrugsanalyserne kombineret med lokal viden har givet samt dialogen med landbruget og politikere.

Netop ensartethed i forståelse af lovens krav samt den fælles forståelse af landbruget som erhverv, opleves som en gevinst. Der er med andre ord skabt konsensus om, hvad kommunerne i Trekantområdet mener, når det handler om hhv. store husdyrbrug, placering af biogasanlæg mv.

Konklusionen er bl.a., at al landbrugsjord er værdifuld, da der findes en lang række forskellige afgrøder, som kan bruge forskellige jorder. Det er afgrøder fra korn til juletræer til økologi. Samtidig er det dog også tilkendegivet, at der er en række arealinteresser, som potentielt kan og skal vægtes højere end landbruget, eksempelvis lavbundsarealer, byudvikling, natur m.v.

Arbejdsgruppen har ligeledes valgt at lægge op til, at placeringen af store husdyr skal være sammenfaldende med placeringen af biogasanlæg, og at udpegningen på kort er den samme. Det har især været debatteret om disse arealer er store nok og hvis ikke, hvor store skal arealerne i så fald være, og hvordan får kommunerne kvalificeret og afgrænset evt. større arealudlæg?

Fremadrettet vil det vise sig, om de fælles retningslinjer endeligt godkendes i de enkelte kommuner. Men uanset om der vedtages lokale ændringer, har kommunerne nu skabt en fælles forståelse af kravene til landbrugsplanlægningen.

Næste skridt bliver endvidere at se, hvordan de enkelte kommuner vil og kan anvende kommuneplanen, herunder kortudpegningerne, i den konkrete sagsbehandling i den enkelte kommune.

Tværkommunal sammenhæng i biogasudpegningerne

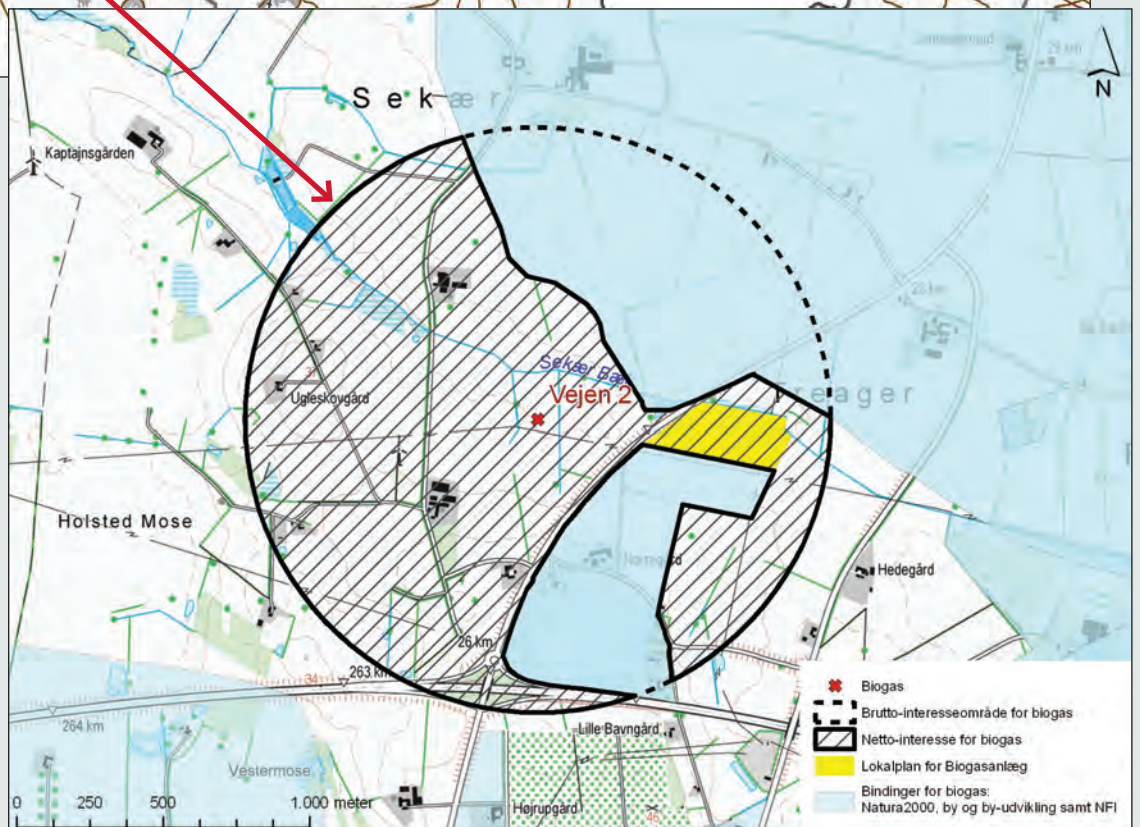
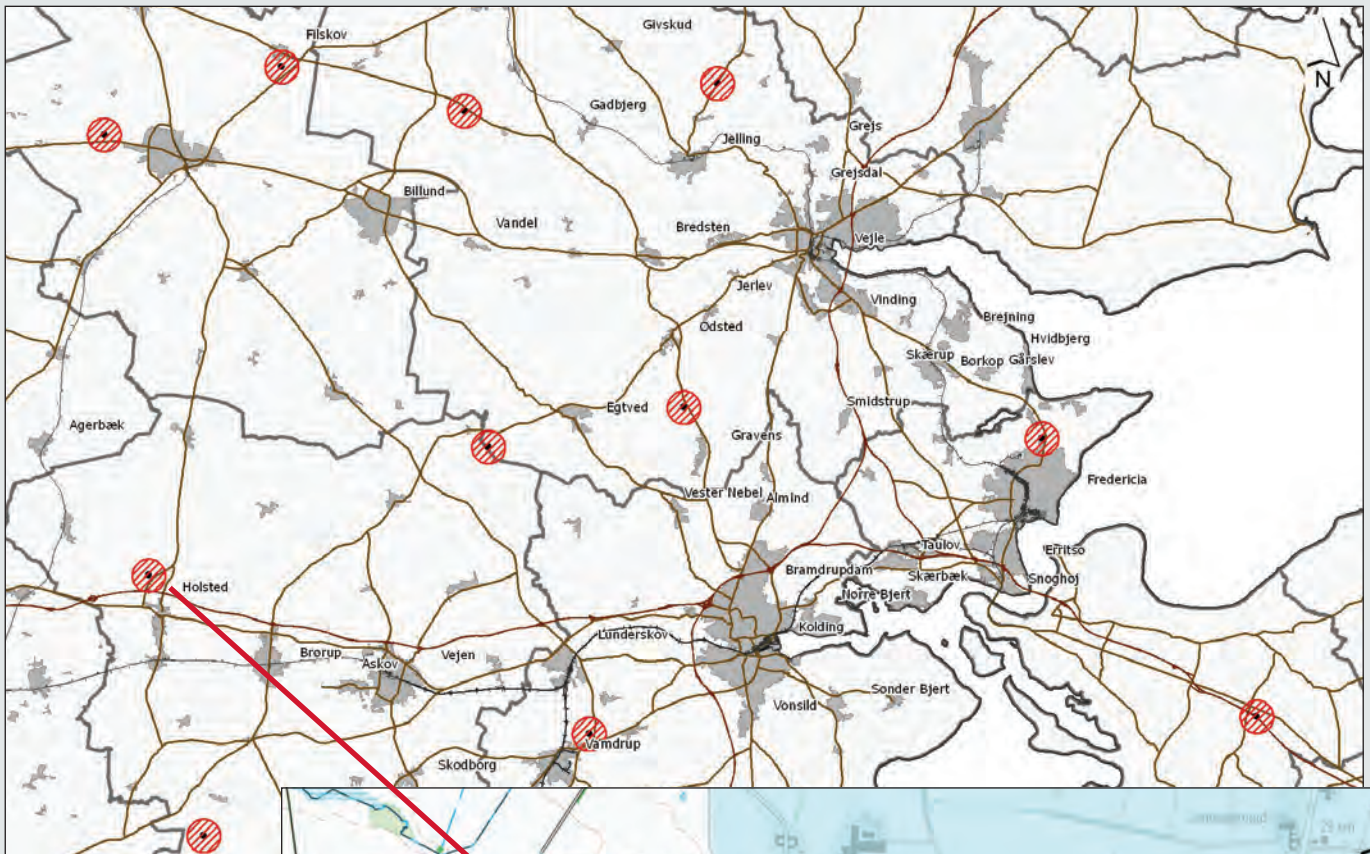
Arbejdsgruppen har udpeget 11 strategiske interesseområder til biogas. Disse interesseområder er skabt ud fra en analyse lavet af Biogasrejseholdet kombineret med viden om husdyrbrugenes placering og størrelse. Et konsulentfirma har efterfølgende lavet en analyse af, hvor anlæggene skulle placeres. Kommunerne har kvalitetssikret det endelige resultat med udgangspunkt i viden om bl.a. landskab og infrastruktur.

En af fordelene ved den tværkommunale samarbejde har været, at det har givet mulighed for en omkostningseffektiv kortlægning af, hvor der er mest potentiale for biogasanlæg. Det har med andre ord været muligt at spare penge til konsulenter.

En anden fordel er, at man har kunnet udpege steder med det bedste "gylleopland" uden skelen til kommunegrænser. Det giver potentielt også større forsyningssikkerhed for kommende biogasanlæg, at man udpeger den optimale beliggenhed ift. de væsentligste faktorer, og ikke kun tænker til kommunegrænsen.

Placeringen af biogasanlæg handler ikke kun om, hvor der er flest husdyrbrug, men også om at finde de bedste lokaliseringsmuligheder ift. fx naturbælter, motorveje, nitrاتفølsomme områder mv. Samarbejdet over kommunegrænserne gør det også muligt i de enkelte kommuners planlægning fremadrettet at tage hensyn til, hvor der er konkrete planer om et biogasanlæg i nabokommunen.

En ulempe ved den tværkommunale udpegning af områder er, at kommunerne qua deres forskellige geografier ikke har samme muligheder for at udpege interesseområder for biogasanlæg. Middelfart og Fredericia kommuner har for eksempel svært at udpege områder, der er egnet til biogasanlæg, da de måske kun har plads til et biogasanlæg på enkelte matrikler. Det betyder, at det kan være svært at benytte samme udpegningsmetodik i alle kommuner.



Udpegning af 11 interesseområder for fælles biogasanlæg og store husdyrbrug, samt detailkort for ét af de udpegede områder ved Holsted Mose.

Opsamling

Udviklingsprojektet har gennem de tre eksempelkommuners arbejde med de nye planemner frembragt en række erfaringer og resultater, der i kort form uddrages neden for som 10 gode råd til henholdsvis planprocessen og planindholdet i forbindelse med kommuneplanlægning for landbruget.

10 gode råd til landbrugsplanlægningen

Planproces:

1. Skab intern dialog og vidensdeling på tværs af forvaltningen om ønsker og mål for planlægning. Det kan også afklare, hvad der i kommuneplanen kan/bør tages højde for, så det efterfølgende styrker anvendelsen af kommuneplanens jordbrugsdel i enkeltsagsbehandlingen og administrationen.
2. Sørg for at sikre en tidlig inddragelse og positiv dialog med landbruget omkring mål og formål med det åbne lands planlægning, for derigennem at skabe indbyrdes forståelse for planemnernes funktion og rolle i forhold til landbrugets udvikling.
3. Skab et stærkt samarbejde mellem kommunen og jordbrugserhvervet om jordbrugserhvervets fremtidige struktur og udviklingsmuligheder.
4. Sørg for tidlig politisk inddragelse hos såvel landbruget som kommune, for derved at sikre ejerskab til planlægningen på politisk niveau.
5. Foretag en nuanceret stillingtagen til og afvejning af landbrugets overordnede interesser på lige fod med det åbne lands øvrige arealinteresser.

Planindhold:

6. Tilvejebring en opdateret og anvendelig jordbrugsanalyse, der sammen med en landskabskarakteranalyse m.m. kan fungere som et kvalificeret grundlag for landbrugsplanlægningen og de nye udpegninger. Foretag en bearbejdning af de statsligt udarbejdede jordbrugsdata, således der tages højde for lokale forhold i samarbejde med de lokale landbrugsorganisationer.
7. Udarbejd nogle gennemarbejdede handlingsplaner og grundig dokumentation (i form af arbejdsrapporter mv.), der kan overskueliggøre de forskellige dele af planprocessen - både til ekstern brug, men også til mere teknisk, intern brug. De kan også bruges til efterfølgende at dokumentere processen, supplere redegørelsen og evt. bidrage positivt til formidling af resultaterne.
8. Udarbejd en planlægning, der tydeligt afspejler detaljeringsgraden i den bagvedliggende proces og stillingtagen, og som kan medvirke til at lette den efterfølgende enkeltsagsbehandling.
9. Udarbejd en redegørelse, der tydeligt formidler, hvad der planlægges for og hvilke forudsætninger, der ligger til grund for planlægningen. Redegørelsen er også kommunens mulighed for at argumentere for og formidle intentionerne med planlægningen.
10. Udarbejd et sæt veldefinerede og let forståelige retningslinjer, der tydeliggør kommunens ønsker og mål for landbrugets fremtidige udvikling, - herunder hvorledes områdernes kvaliteter fastholdes eller udvikles i forhold til de pågældende formål som særligt værdifuldt landbrugsområde, område til store husdyrbrug eller til fælles biogasanlæg.



Planlægningen - trin for trin

1. Områdeudpegninger

- Gennemfør en jordbrugsanalyse. Drag nytte af øvrige eksisterende analyser, f.eks. landskabskarakteranalyse.
- Foretag en samlet afvejning af arealinteresserne i det åbne land (både benyttelses- og beskyttelsesinteresserne)
- Udpeg områder ud fra eksisterende forhold og viden om f.eks. foretagne investeringer i landbrugserhvervet, robuste landskaber, natur el. lign., eller udpeg områder i forhold til mere strategiske overvejelser om synergimuligheder for udvikling af landbrugserhvervet i forhold til klima, energiproduktion eller andet
- Udpeg områder på kort, der i størrelse, afgrænsning og egenskaber passer med det niveau, som er relevant i forhold til planlægningens formål og på et niveau, der modsvarer datagrundlagets aktualitet og detaljeringsgrad
- Udpeg kun positive områder for landbrugsudvikling - undlad at udpege områder, hvor landbrugsudvikling er uforenelig med andre arealudviklingsinteresser

2. Retningslinjer

- Beskriv hvorledes jordbrugsinteresser prioriteres og sikres i forhold til øvrige arealinteresser - eks. byudvikling
- Beskriv hvorledes kommunen vil understøtte udviklingen

3. Redegørelse

- Beskriv kommunens jordbrugspolitiske mål
- Beskriv landbrugsplanlægningens formål og rækkevidde:
 - særligt værdifulde landbrugsområder (Planlovens § 11a, stk. 1, nr. 10)
 - områder til store husdyrbrug (Planlovens § 11a, stk. 1, nr. 11)
 - områder til fælles biogasanlæg (Planlovens § 11a, stk. 1, nr. 5), og
 - evt. områder til landbrugets driftsbygninger og driftsanlæg (Planlovens § 11b, stk. 2).
- Beskriv anvendelse af jordbrugsanalyse som grundlag for landbrugsplanlægningen generelt samt supplerende med landskabskarakteranalysen eller anden landskabsanalyse som grundlag for udpegning af områder til lokalisering af store husdyrbrug og fælles biogasanlæg
- Beskriv planlægningsmetoden, -processen og inddragelse af interessenter
- Beskriv hvorledes landbrugsplanlægningen evt. kan forventes at skulle videreudvikles i kommende revisioner af kommuneplanen.





Anbefalinger og fakta fra visionskonference

En lang række borgmestre, politikere og kommunale planlæggere deltog i Naturstyrelsens visionskonference d. 24. september 2012 for at sætte fokus på fremtidens landbrug, og hvordan man kan tænke landbrugserhvervets udviklingsmuligheder ind i landskabet i kommuneplanerne. Visioner for fremtidens landbrug blev præsenteret i sammenhæng med løsninger til, hvordan et moderne landbrugserhverv bedst kan forenes med hensyn til natur og landskab i den sammenfattende kommuneplanlægning. Mere end 100 deltagere var med på visionskonferencen, hvor der var indlæg fra bl.a. Danmarks Naturfredningsforening, Landbrug & Fødevarer, Københavns Universitet, kommuner og Naturstyrelsen for at inspirere kommunerne til at sætte nye mål og visioner for landbrugserhvervets rolle i udviklingen af det åbne land.

Når kommunalbestyrelserne udarbejder kommuneplanerne, er det en fordel, hvis landbruget indgår i den samlede afvejning af interesserne i det åbne land. På den måde kan det gøres klart, hvor landbrugserhvervets udviklingsmuligheder er, og konflikter mellem landbrugserhvervet og naboer kan forebygges. Samtidig kan det sikres, at bygninger, landskab og naturen spiller sammen på den bedst tænkelige måde.

Neden for præsenteres anbefalinger for politikere og fakta for planlæggere, som Naturstyrelsen udviklede i samarbejde med følgegruppen som opfølgning på visionskonferencen.

Anbefalinger fra visionskonference om politisk fokus på landbruget og landskabet i kommuneplanen

Når der i revisionen af kommuneplanerne i 2013 sættes nye mål og visioner for udviklingen af det åbne land, kommer samspillet mellem landskab samt lokalisering af bygninger på store husdyrbrug og biogasanlæg til at spille en betydelig rolle. Som opsamling på visionskonferencen om politisk fokus på landbruget og landskabet i kommuneplanen præsenteres en række anbefalinger. Anbefalingerne kan inspirere til lokalpolitiske visioner for, hvordan planlægningen kan understøtte udviklingen af fremtidens landbrugserhverv i samspil med hensyn til natur og landskab i den sammenfattende kommuneplanlægning.

Fremskrivningen af strukturudviklingen for landbruget i Danmark viser, at de enkelte landbrugsbedrifter bliver større, både i areal og antal dyreenheder. Det betyder også, at man kan forvente et fald i antallet af landbrug men til gengæld med en større bygningsmasse. Det stiller nye krav til planlægningen, når så store bygninger skal placeres i det åbne land.

Udviklingen går mod multifunktionelle landbrug, og derfor vil vi i højere grad se landmanden som energileverandør, naturforvalter og/eller fødevareproducent.



Planlægning er et positiv signal til landbruget

Planlægningen kan bruges som et positivt signal til landbrugserhvervet om, at kommunerne ønsker at understøtte erhvervets udviklingsmuligheder i særlige områder. Med en overordnet planlægning, hvor der udpeges større, sammenhængende områder til store husdyrbrug, fælles biogasanlæg og særligt værdifulde landbrugsområder til forskel fra en detaljeret planlægning for konkrete placeringsmuligheder, kan kommunerne signalere, at den sammenhængende landbrugsplanlægning er strategisk og langsigtet, giver muligheder i forhold til den fremtidige struktur- og teknologiudvikling samt, at der ikke med planlægningen er taget højde for den efterfølgende enkeltssagsbehandling.

Sammenhæng i mål og planer

I den overordnede kommuneplanlægning kan der sikres sammenhæng til mål for landbrugserhvervet i f.eks. erhvervsudviklingsstrategier, klimahandlingsplaner samt øvrige kommunale strategier og handlingsplaner.

Samspil og synergi med kommunernes øvrige udviklingspotentialer

Planlægningen understøtter udviklingen af landbrugserhvervet baseret på en overordnet vurdering i modsætning til enkelt-sagsbehandling på bedriftsniveau. Ud fra en samlet vurdering kan planlægning for morgendagens store landbrug understøtte kommunens andre udviklingspotentialer, hvad enten det er samspil med energiproduktion eller at friholde kystlandskaber og den dertil knyttede kystturisme fra påvirkninger fra store husdyrbrug.

Synlighed over udviklingen i hele kommunen

I kommuneplanen får borgere, virksomheder, investorer, interesseorganisationer mv. mulighed for at orientere sig om, hvor landbrugserhvervets udvikling prioriteres. Når store husdyrbrug og fælles biogasanlæg indgår i den samlede afvejning af interesserne i det åbne land, kan det bidrage til tydelig forventningsafstemning i forhold til øvrige interesser samt imødegå konflikter mellem landbrugsbyggeri og naboer, landskab og natur. Planlægning for store husdyrbrug og fælles biogasanlæg adskiller sig ikke fra den almindelige kommuneplanlægning.

Dialog giver meningsfuld planlægning

Udgangspunktet for planlægningen er en konstruktiv dialog med landbrugserhvervet for at sikre forventningsafstemning og fælles forståelse af behovet for planlægningen. I dialogen kan der lægges vægt på, at planlægningen kan bruges til at henvise de store landbrugsanlæg de rigtige steder hen, og at positivområderne skal være attraktive for etablering eller udflytning, hvis der f.eks. ikke kan opnås tilladelse til yderligere udvidelse på den eksisterende placering.

Planlægning for de nye emner styrkes over tid

Planlægning for store husdyrbrug og biogasanlæg er nye planemner for kommunerne. Derfor kan planlægningen afspejle, at det er nyt for kommunerne at forholde sig til disse emner. Igen-nem de fremtidige revisioner af kommuneplanerne kan planlægningen yderligere justeres og styrkes.



Fakta fra visionskonference om planlægningen for store husdyrbrug

Planlægning for placeringen af driftsbygninger og driftsanlæg på store husdyrbrug omfatter som udgangspunkt fremtidig placering af husdyrbrug, der udvides eller etableres til mere end 500 dyreenheder, og som antager industriel karakter.

Udpegning af positivområder

Der udpeges positivområder, hvor store husdyrbrug kan placeres for at opnå, at hensyn til husdyrbrugenes udvikling særligt prioriteres i den fremtidige afvejning af arealanvendelsesinteresserne. Der kan ikke udpeges områder, hvor husdyrbrug skal placeres. Alle husdyrbrug uden for positivområderne har fortsat krav på at få vurderet ansøgninger om udvidelser.

I positivområderne vil husdyrproducenter og naboer m.fl. på forhånd være klar over, at udvidelse og etablering af store husdyrbrug er en prioriteret aktivitet, og at der på forhånd ved et konkret projekt allerede i kommuneplanen er taget stilling de væsentligste hensyn i modsætning ved enkelt-sagsbehandling uden forudgående planlægning, herunder f.eks. hensyn til udledning, landskab, natur, infrastruktur, byudvikling og naboer.

Den positive udpegning af egnede placeringer til store husdyrbrug er ikke begrænset til en udpegning inden for kommuneplanens værdifulde landbrugsområder. Hvis der er sammenfald mellem udpegningsgrundlaget for de værdifulde landbrugsområder og positive lokaliseringsfaktorer for driftsbygninger på store husdyrbrug, vil det være hensigtsmæssigt at overveje egnede placeringer af store husdyrbrug i de værdifulde landbrugsområder.

Men der vil også kunne være områder uden for de værdifulde landbrugsområder, hvor der hensigtsmæssigt kan udpeges egnede placeringer af store husdyrbrug. Det kan f.eks. skyldes, at der uden for de værdifulde landbrugsområder er egnede placingsmuligheder for jordløse brug, der alternativt ville optage dyrkningsarealer i et værdifuldt landbrugsområde. Eller det kan f.eks. skyldes, at der allerede er foretaget investeringer i et husdyrbrug, der ikke ligger i et værdifuldt landbrugsområde, som hensigtsmæssigt kan udvides til et egentligt stort husdyrbrug.

En optimal beliggenhed af områder til store husdyrbrug

Gennem den almindelige kommuneplanlægning vil det være muligt at optimere beliggenheden af områder til placering af husdyrbrug med henblik på at sikre såvel erhvervets som andre erhvervs udviklingsmuligheder og under hensyn til byvækst. Der kan også sikres en hensigtsmæssig placering af brugenes bygninger mv. i forhold til infrastrukturen, herunder især i forhold til transport til fælles biogasanlæg, som vil skulle aftage gylle fra husdyrbruget. Planlægningen vil samtidigt kunne bidrage til en hensigtsmæssig placering i forhold til beskyttelsesinteresserne i det åbne land, herunder særligt landskabs-, natur- og miljøinteresser. Herudover kan kommunerne som hidtil udpege særligt værdifulde landskaber, hvor det angives, hvilke landskabsværdier, der ønskes beskyttet og hvorfor.

Reguleringen af husdyrbrug, herunder reguleringen efter husdyrgodkendelsesloven, er den samme uanset om husdyrbruget ligger inden for eller uden for de kommuneplanlagte arealer.

Landbruget og landskabet i kommuneplanen

Erfaringer og resultater fra landbrugsplanlægning
i Esbjerg, Skive og Faaborg-Midtfyn kommuner
samt fra plansamarbejdet i Trekantområdet
December 2012

Redaktion / Naturstyrelsen

Tekstbidrag / Kommunernes Landsforening, COWI, Skov
& Landskab, KU og Videncentret for Landbrug samt
Faaborg-Midtfyn Kommune, Esbjerg Kommune, Skive
Kommune og Trekantområdet.

Grafik / COWI

Tryk / Insign as

Foto

Forside	Colourbox
Side 4	Videncentret for landbrug
Side 6	Ole Akhøj
Side 8	Colourbox
Side 9	Colourbox
Side 10	Hanne Krogsgaard Andersen
Side 12	Colourbox
Side 13	Vibeke Nellemann, Skov & Landskab, 2008
Side 14	Naturstyrelsen, Biogasrejseholdet
Side 15	Naturstyrelsen, Biogasrejseholdet
Side 17	Biofoto
Side 19	Faaborg-Midtfyn Kommune
Side 20	Ole Akhøj
Side 21	Faaborg-Midtfyn Kommune
Side 23	Esbjerg Kommune
Side 24	Biofoto
Side 25	Esbjerg Kommune / Torben Meyer
Side 27	Skive Kommune
Side 28	Skive Kommune
Side 29	Biofoto
Side 31	Ole Akhøj
Side 33	Trekantområdet
Side 34	Realdania/www.fremtidsgaarde.dk
Side 35	Biofoto
Side 36	COWI A/S
Side 37	Naturstyrelsen, Biogasrejseholdet
Side 38	Naturstyrelsen



Miljøministeriet
Børsgade 4
1215 København K
www.mim.dk